



MOTORRAD-MONTAGERAMPE

DMR 1000

ARTIKEL-NR. 24359



**LESEN SIE DIE BETRIEBUNGSANLEITUNG UND DIE SICHERHEITSHINWEISE
VOR DER ERSTEN VERWENDUNG GRÜNDLICH DURCH!**

DEMA-VERTRIEBS GMBH • IM TOBEL 4 • 74547 ÜBRIGSHAUSEN
WWW.DEMA-VERTRIEB.COM

© DEMA VERTRIEBS-GMBH

Inhaltsverzeichnis

1 SICHERHEITSHINWEISE.....	3
1-1 Bestimmungsgemäße Verwendung	4
2 PIKTOGRAMMERLÄUTERUNG	4
3 MONTAGE & AUFBAU	5
4 BEDIENUNG	5
5 WARTUNG	6
5-1 Weiter Hinweise / Tipps für die Entlüftung	6
6 ENTSORGUNG	6
7 TECHNISCHE DATEN	6
8 EXPLOSIONSZEICHNUNGEN.....	7
8-1 Zeichnung Rahmen und Gestell	7
8-2 Teileliste Rahmen und Gestell	8
8-3 Zeichnung Pumpe	9
8-4 Teileliste Pumpe	9
9 CE-KONFORMITÄTSERKLÄRUNG	10

1 SICHERHEITSHINWEISE

- Kontrollieren Sie das Gerät vor Inbetriebnahme auf Vollständigkeit, Funktion und Dichtheit!
- Nehmen Sie niemals ein defektes oder funktionsunfähiges Gerät in Betrieb! Kontaktieren Sie den Hersteller oder lassen Sie das Gerät von einem qualifizierten Mechaniker kontrollieren.
- Arbeiten Sie immer mit Bedacht und der nötigen Vorsicht!
- Wenden Sie auf keinen Fall übermäßige Gewalt an!
- Überschreiten Sie niemals die maximale Hublast (454 kg).
- Die Motorrad-Montagerampe ist für den Betrieb im Temperaturbereich von -20 °C bis +50°C konzipiert. Eine Benutzung außerhalb dieses Temperaturbereichs kann zum Versagen der Motorrad-Montagerampe führen.
- Verwenden Sie die Motorrad-Montagerampe nur zum Heben von Motorrädern.
- Die Motorrad-Montagerampe darf nicht für den Transport von Menschen oder Geräten verwendet werden.
- Halten Sie Kinder und unbefugte Personen vom Arbeitsbereich fern.
- Tragen Sie keine lose Kleidung. Arbeiten Sie ohne Krawatte, Armbanduhr, Armreifen und sonstige lose Schmuckgegenstände, bei langen Haaren ist ein Haarschutz zu tragen.
- Tragen Sie bei der Arbeit immer eine persönliche Schutzausrüstung (Schutzbrille, Handschuhe, etc.).
- Verwenden Sie die Motorrad-Montagerampe nur auf festem, tragfähigem, ebenem und trockenem Untergrund.
- Sorgen Sie für ausreichende Beleuchtung.
- Arbeiten Sie niemals unter gehobenen Lasten, die nicht mechanisch gesichert sind.
- Laufen Sie nicht über die Motorrad-Montagerampe und untersagen Sie allen Personen, auf die Motorrad-Montagerampe zu klettern, solange diese in gehobenem Zustand ist.
- Das Motorrad ist von Hand auf die Motorrad-Montagerampe zu schieben. Das Verlassen der Motorrad-Montagerampe darf ebenfalls nur durch manuelles Schieben erfolgen.
- Das Motorrad muss vor dem Anheben mit Gurten ausreichend gegen Umkippen gesichert werden.
- Richten Sie die zu hebende Last so aus, dass sich der Schwerpunkt innerhalb des Rahmens befindet.
- Sichern Sie die Motorrad-Montagerampe nach dem Anheben mittels den Sicherheitsriegeln, damit ein unbeabsichtigtes Herablassen ausgeschlossen ist.
- Achten Sie vor dem Herablassen der Motorrad-Montagerampe, dass sich unter ihr keine Hindernisse befinden und dass sich alle Personen außerhalb des Gefahrenbereichs aufhalten.
- Halten Sie Hände und Füße immer von rotierenden Teilen fern.
- Versuchen Sie niemals, Lasten auf der Motorrad-Montagerampe zu transportieren. Die Motorrad-Montagerampe darf nur stationär zum Heben und Herablassen von Lasten verwendet werden. Stellen Sie sicher, dass die Last unter allen Umständen stabil bleibt.
- Lassen Sie das "Hebe-Fußpedal" und das "Ablasse-Fußpedal" nicht dauernd in Arbeitsposition. Entfernen Sie diese nach jeder Verwendung von der Motorrad-Montagerampe.
- Arbeiten Sie niemals, wenn Sie müde sind oder unter dem Einfluss von Drogen, Medikamenten oder Alkohol stehen.
- Lassen Sie nur unterwiesene Personen mit der Motorrad-Montagerampe arbeiten.
- Führen Sie keinerlei technische Veränderungen an der Motorrad-Montagerampe oder deren Zubehör durch.
- Setzen Sie die Motorrad-Montagerampe niemals Regen oder Schnee aus.
- Wenn an der Motorrad-Montagerampe Reparaturen und/oder der Austausch von Teilen notwendig sind, lassen Sie diese von geschulten Technikern ausführen und verwenden Sie ausschließlich vom Hersteller gelieferte Ersatzteile.

- Verwahren Sie Verpackungsteile (Folien, Plastikbeutel, Styropor, etc.) nur an Orten auf, die Kindern insbesondere Säuglingen nicht zugänglich sind! Da Verpackungsteile oft nicht erkennbare Gefahren bergen (z. B. Erstickungsgefahr).
- Die in dieser Bedienungsanleitung enthaltenen Hinweise, Warnungen und Instruktionen können nicht alle Bedingungen und Situationen voraussehen, die eventuell entstehen können. Arbeiten Sie daher immer mit Vorsicht und gesundem Menschenverstand.

1-1 BESTIMMUNGSGEMÄßE VERWENDUNG

- Die Motorrad-Montagerampe eignet sich zum Anheben und zeitlich begrenztes Halten von Motorrädern und Quads.
- Die Motorrad-Montagerampe eignet sich nicht um unter Fahrzeugen Arbeiten jeglicher Art zu verrichten.

2 PIKTOGRAMMERLÄUTERUNG



Lesen Sie vor der ersten Verwendung die Bedienungsanleitung!



Lesen Sie vor Gebrauch der Motorrad-Montagerampe die Bedienungsanleitung!



Beachten Sie die Wartungshinweise in der Bedienungsanleitung!



Achten Sie darauf, dass das Motorrad sicher befestigt ist!



Tragen Sie Handschuhe!



Tragen Sie Sicherheitstiefel!



Tragen Sie enganliegende Kleidung!



Verwenden Sie das Produkt nur für den vorgesehenen Einsatzzweck, transportieren Sie hiermit niemals die Ladung!



Überschreiten Sie niemals die maximale Tragkraft!



Vorsicht Quetschgefahr!



Vorsicht Kippgefahr!

3 MONTAGE & AUFBAU

- Packen Sie die Motorrad-Montagerampe aus und kontrollieren Sie den Inhalt entsprechend der nachstehenden Liste auf Vollständigkeit. Sollten Teile fehlen, nehmen Sie bitte sofort Kontakt mit Ihrem Händler auf.
 - Hauptgruppe
 - Verschiebbare Platte
 - Auffahrplatte
 - Vorderradhalterung
 - Hebe-Fußpedal
 - Ablass-Fußpedal
 - Verriegelung
 - Verbindungsmaterialien
- Setzen Sie die verschiebbare Platte (36) auf die Rampe auf (35), um die Öffnung zur Demontage des Hinterrads zu verdecken.
- Bringen Sie die Auffahrplatte (37) mit Hilfe der Unterlegscheiben (23) und R-Bolzen (04) am Ende der Hebebühne an.
- Fixieren Sie die Vorderradhalterung (34) mittels der Schrauben (33), Unterlegscheiben (23) und Muttern (30) am vorderen Teil der Motorrad-Montagerampe
- Befestigen Sie das Prallblech (32) durch die Schrauben (33), Unterlegscheiben (23) und Muttern (30).
- Lassen Sie die Pumpe eine Stunde lang ruhig stehen, damit sich das Öl, vor der Entlüftung des Drucksystems, absetzen kann.
- **ANMERKUNG:** Wenn sich das Öl noch nicht gesetzt hat, kann es Luftblasen enthalten. In solch einem Fall gelingt es nicht, die Pumpe komplett zu entlüften, was einen weiteren Entlüftungsvorgang notwendig macht.
- Zum Entlüften des Hydraulikkreises, drücken Sie das Ablass-Fußpedal (10) voll durch und pumpen mit dem Hebe-Fußpedal (11) 15- bis 20-mal.
- Machen Sie einen Versuch mit der unbelasteten Rampe, indem Sie diese bis in deren Endposition anheben und danach wieder ablassen. Betätigen Sie das Fußpedal (10) langsam und mit Gefühl, um die Ablassgeschwindigkeit zu kontrollieren.

4 BETRIEB

- Stellen Sie die Motorrad-Montagerampe in einem geeigneten Raum auf und kontrollieren Sie, ob der Fußboden, auf dem sie stehen soll, fest und eben ist.
- Drehen Sie die Stellschraube (18) nach unten, um die Rädchen (14) vom Boden anzuheben, damit die Motorrad-Montagerampe nicht wegrollen kann.
- Schieben Sie das Motorrad über die Auffahrplatte auf die Montagerampe.
- Befestigen Sie das Vorderrad in der Halterung, damit es sich nicht bewegen kann.
- Zurren Sie das Motorrad an der Montagerampe fest.
- Pumpen Sie mit dem Hebe-Fußpedal (11), um die Montagerampe anzuheben.
- Wenn sich die Hebebühne in Arbeitsstellung befindet, stecken Sie den Sicherheitsriegel (22) durch die Öffnungen im vorderen Hubarm (38), um ein unbeabsichtigtes Herablassen zu verhindern.
- Sobald die Arbeit beendet ist, kontrollieren Sie den Raum unter der Motorrad-Montagerampe, ob sich dort keine Hindernisse befinden, um die Rampe sicher ablassen zu können. Ziehen Sie den Sicherheitsriegel heraus und drücken Sie danach langsam auf das Ablass-Fußpedal, um die Montagerampe sanft herabzulassen.
- Die Ablassgeschwindigkeit wird durch ein Entlastungsventil gesteuert. Je weiter das Ventil geöffnet ist, umso schneller wird die Montagerampe herabgelassen. Lassen Sie die Montagerampe langsam und kontrolliert herab.
- Nachdem die Montagerampe völlig herabgelassen ist, entfernen Sie die Gurte, öffnen Sie die Backen der Vorderradhalterung und schieben Sie das Motorrad von der Montagerampe.

5 WARTUNG

- Wenn die Montagerampe nicht benutzt wird: Lassen Sie diese in die unterste Position herab, entfernen Sie das Hebe- und Ablass-Fußpedal und befestigen Sie die Schutzhülle (54) an der Spindel des Pumpenkolbens (09).
- Wenn die Montagerampe nicht benutzt wird, sollte sie in niedrigster Position an einem trockenen Ort aufbewahrt werden, um eine Korrosion von Kolben und Kolbenstange zu verhindern.
- Halten Sie die Montagerampe in sauberem Zustand und entfernen Sie alle Öl- oder Fettrückstände. Alle beweglichen Teile sind einmal pro Monat zu schmieren.
- Kontrollieren Sie Kolben und Kolbenstange regelmäßig auf Anzeichen von Korrosion. Ungeschützte Stellen sind mit einem Öllappen zu reinigen.
- Kontrollieren Sie vor jeder Verwendung alle Bestandteile. Benutzen Sie die Montagerampe auf keinen Fall, wenn irgendein Teil beschädigt sein sollte oder der Verdacht auf Beschädigung besteht.
- Kontrollieren Sie den Hydraulikölstand. Sollte er ungenügend sein, lösen Sie die Mutter (Pumpe - 24) an der Pumpe (01) und füllen Sie je nach Bedarf Hydrauliköl für die Heber nach.
- Verwenden Sie niemals Bremsflüssigkeit oder sonstige unpassenden Flüssigkeiten. Es darf ausschließlich für Hebeeinrichtungen bestimmtes Hydrauliköl verwendet werden.
- Sollte der Wirkungsgrad der Montagerampe nachlassen, muss das Hydrauliksystem entlüftet werden.

5-1 WEITER HINWEISE / TIPPS FÜR DIE ENTLÜFTUNG

- Man entfernt bei ganz abgelassener Motorrad-Montagerampe den Gummistopfen um das Öl zu kontrollieren.
- Die Kolbenstange muss unter Öl sein, aber nicht ganz voll machen
- Gummistopfen wieder reinmachen
- Jetzt die Bühne ganz hochpumpen
- Falls das nicht geht, sollte sich je eine Person links und rechts von der Bühne aufstellen, die Bühne anheben, etwas warten und die Bühne wieder ganz ablassen
- Etwas warten, dann den Gummistopfen zur Seite drücken und prüfen (hören) ob Luft entweicht, notfalls den letzten Schritt wiederholen!
- Bei mehreren Wiederholungen nochmal Öl kontrollieren (aber nur in abgelassenem Zustand!)

6 ENTSORGUNG

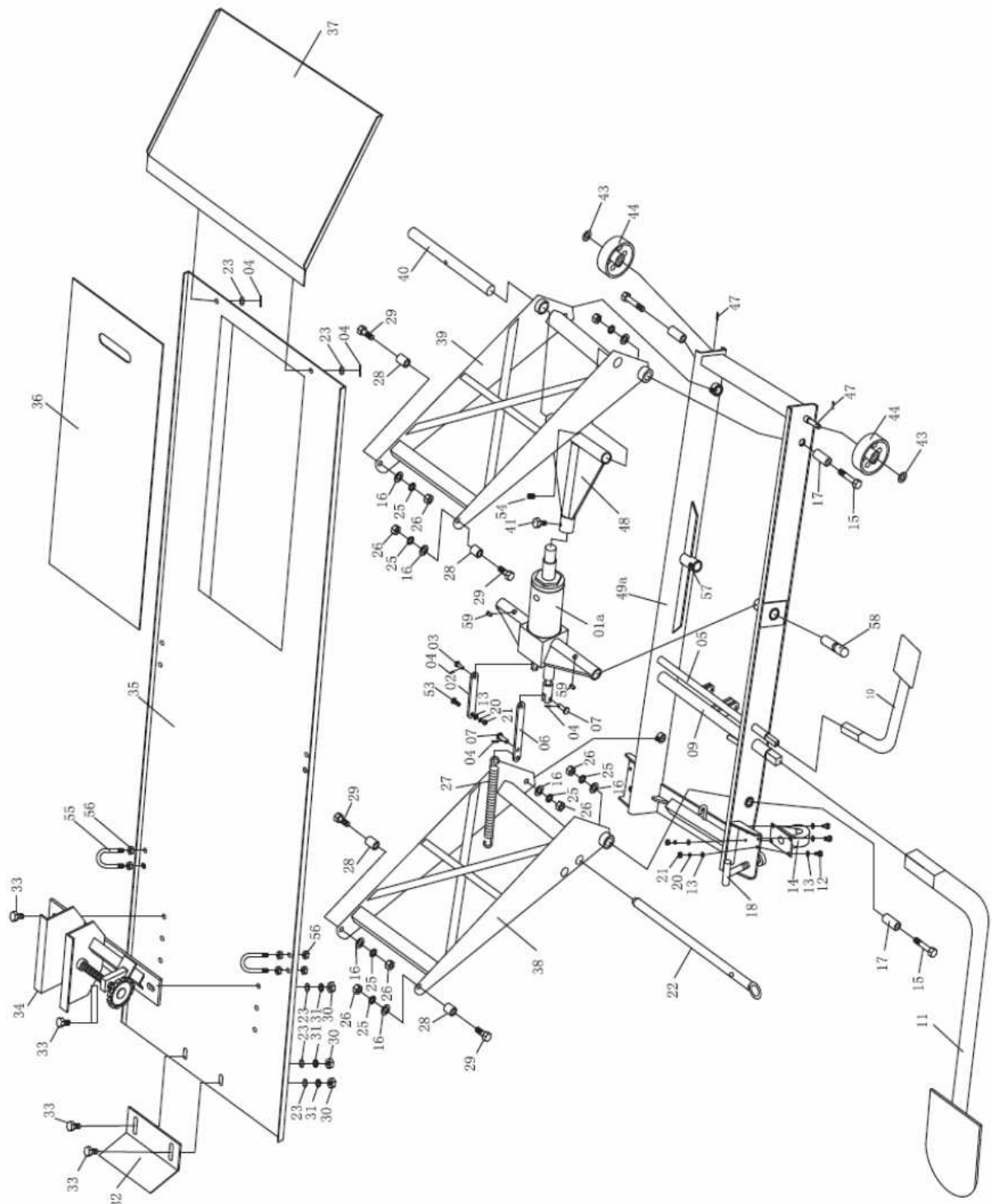
Im Falle der Entsorgung dieses Gerätes wenden Sie sich bitte an die DEMA Vertriebs-GmbH, Ihren lokalen Händler oder einen lokalen Wertstoffverwerter. Führen Sie das Gerät keinesfalls einer kommunalen Sammelstelle zu! Entsorgen Sie das Gerät keinesfalls über den normalen Hausmüll! Sie leisten damit einen wichtigen Beitrag zur Erhaltung der Umwelt.

7 TECHNISCHE DATEN

Tragkraft max.	454 kg (1000 lbs)
Hubhöhe	170 – 780 mm
Nutzbare Breite	ca. 675 mm
Maße Revisionsschacht (LxB)	750 x 290 mm
Maße (LxBxH) ohne Rampe	220 x 68 x 17 cm
Gewicht	ca. 135 kg

8 EXPLOSIONSZEICHNUNGEN

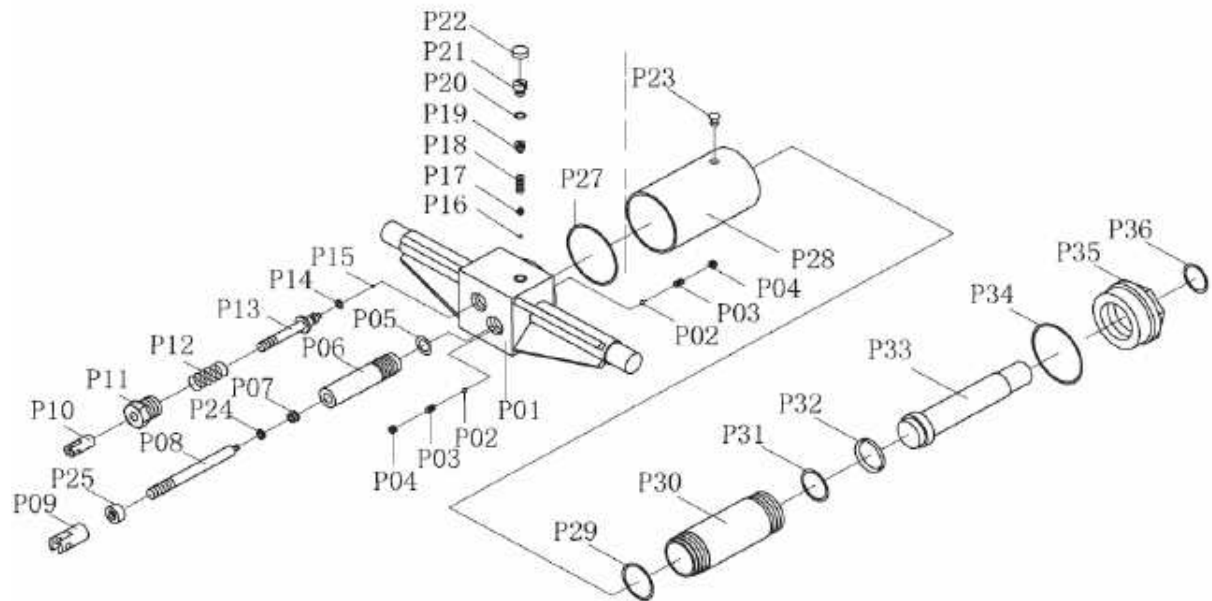
8-1 ZEICHNUNG RAHMEN UND GESTELL



8-2 TEILELISTE RAHMEN UND GESTELL

NR	BEZEICHNUNG	STK	NR	BEZEICHNUNG	STK
01	Pumpe (siehe Kap. 8.3)	1	29	Schraube M12x65	4
02	Verbindungsstück	1	30	Mutter M10	4
03	Stift	1	31	Sicherungsscheibe 10	4
04	R-Bolzen	5	32	Anschlagblech	1
05	Spindel (Entlastungsventil)	1	33	Schraube M10x25	4
06	Verbindungsstück	1	34	Radeinspannung	1
07	Stift	2	35	Bühne	1
09	Spindel (Pumpenkolben)	1	36	Verschiebbare Platte	1
10	Ablassfußpedal	1	37	Auffahrrampe	1
11	Hubfußpedal	1	38	Vorderer Hebearm	1
12	Schraube M6x16	8	39	Hinterer Hebearm	1
13	Unterlegscheibe 6 mm	17	40	Hebearmspindel	1
14	Rad hinten	2	41	Schraube M8x16	1
15	Schraube M12x70	4	43	Unterlegscheibe 13,5 mm	4
16	Unterlegscheibe 12 mm	8	44	Vorderrad (starr)	2
17	Buchse	4	47	Splint	2
18	Justierschraube	2	48	T-Verbindungsstück	1
20	Sicherungsscheibe 6 mm	9	49a	Basisplatte (unten)	1
21	Mutter M6	9	53	Schraube M6x30	4
22	Sicherungsriegel	1	54	Schraubensatz M8x12	1
23	Unterlegscheibe 10 mm	14	55	U-Schraube	2
25	Sicherungsscheibe 12 mm	8	56	Mutter M8	8
26	Mutter M12	8	57	Schmiernippel	7
27	Feder	1	58	Pumpenschaft	2
28	Buchse	4	59	Schraubensatz M6x10	2

8-3 ZEICHNUNG PUMPE



8-4 TEILELISTE PUMPE

NR	BEZEICHNUNG	STK	NR	BEZEICHNUNG	STK
P01	Grundkörper	1	P19	Schraube	1
P02	Stahlkugel	2	P20	O-Ring	1
P03	Feder	2	P21	Schraube	1
P04	Schraube	2	P22	Schraubenkappe	1
P05	Nylonring	1	P23	O-Ring	1
P06	Regelstecker	1	P24	Mutter	1
P07	Dichtungsring	1	P25	Ring	1
P08	Pumpenkolben	1	P26	Entlüftungsventil	1
P09	Verbindungsmutter	1	P27	Nylonring	1
P10	Verbindungsmutter	1	P28	Behälter	1
P11	Schraube	1	P29	Nylonring	1
P12	Feder	1	P30	Zylinder	1
P13	Entlastungsventil	1	P31	O-Ring	1
P14	O-Ring	1	P32	Nylonring	1
P15	Stahlkugel	1	P33	Kolbenstange	1
P16	Stahlkugel	1	P34	Nylonring	1
P17	Kugelbecher	1	P35	Obere Mutter	1
P18	Feder	1	P36	O-Ring	1

9 CE-KONFORMITÄTSERKLÄRUNG

EU-Konformitätserklärung

EU Declaration of Conformity

Hiermit erklären wir,
We herewith declare

DEMA-Vertriebs GmbH
Im Tobel 4, 74547 Übrigshausen, Germany

Dass das nachfolgend bezeichnete Gerät aufgrund seiner Konzipierung und Bauart sowie in der von uns in Verkehr gebrachten Ausführung den einschlägigen, grundlegenden Sicherheits- und Gesundheitsanforderungen den EU-Richtlinien entspricht.

That the following Appliance complies with the appropriate basic safety and health requirements of the EU Directive based on its design and type, as brought into circulation by us.

Bei einer mit uns nicht abgestimmten Änderung des Gerätes verliert diese Erklärung ihre Gültigkeit.

In case of alteration of the machine, not agreed upon by us, this declaration will cease to be valid.

Bezeichnung des Geräts:
Machine Description:

Motorrad-Montagerampe DMR 1000H

Artikel-Nr.:
Article-No.:

24359

Einschlägige EU-Richtlinien:
EU-Directives:

2006/42/EG

Angewandte harmonisierte Normen:
Applicable harmonized standards:

**EN 12100:2010
EN 1493:2010**

Dokumentenverantwortlicher:
Responsible for Documents:

**Romeo Gut
Birkichstrasse 8
74549 Wolpertshausen**

Ort:
Place:

Übrigshausen

Datum:
Date:

02.04.2020

Herstellerunterschrift:
Authorised Signature:



Angaben zum Unterzeichner:
Title of Signatory:

Hr. Abendschein, Geschäftsführer