

Istruzioni per l'uso

Elenco delle parti



Nota: Non utilizzare l'impilatore a piattaforma prima di aver letto e compreso queste istruzioni per l'uso.

ATTENZIONE:

- 1. I rifiuti pericolosi per l'ambiente, come le batterie e l'elettronica, avranno un effetto negativo sull'ambiente, o sulla salute, se gestiti in modo scorretto.**

- 2. I pacchetti di rifiuti dovrebbero essere selezionati e messi in pattumiere solide secondo i materiali ed essere raccolti e smaltiti dall'ufficio speciale locale di protezione dell'ambiente. Per evitare l'inquinamento, è vietato buttare i rifiuti a caso.**

- 3. Per evitare perdite durante l'uso dei prodotti, l'utente dovrebbe preparare dei materiali assorbibili (ritagli di legno o panno asciutto) per assorbire l'olio che fuoriesce in modo tempestivo. Per evitare un secondo inquinamento dell'ambiente, i materiali assorbibili usati dovrebbero essere consegnati a dipartimenti speciali in termini di autorità locali.**

Grazie per aver usato l'impilatore a piattaforma. Il vostro impilatore è realizzato in acciaio di alta qualità ed è progettato per il sollevamento e il trasporto orizzontale di carichi su pallet o contenitori standardizzati su una base piana e fissa. Per la vostra sicurezza e il corretto funzionamento, leggete attentamente queste istruzioni prima di utilizzarlo.

NOTA: Tutte le informazioni qui riportate si basano su dati disponibili al momento della stampa. Ci riserviamo il diritto di modificare i nostri prodotti in qualsiasi momento senza preavviso e responsabilità in qualsiasi sanzione. Quindi, si consiglia di verificare sempre eventuali aggiornamenti e modifiche.

1. SPECIFICHE GENERALI

Tipo	Capacità (Kg)	Dimensione della	Min. / Altezza massima delle forche	Diametro della ruota	Diametro rullo anteriore	Batteria	Motore
EPS0412	400	650X576	85-1200	Φ127x40	Φ75x40	DC 12 V / 60 Ah	DC 12 V / 700 W
EPS0415			85-1500				

Tipo	Capacità (Kg)	Dimensione della	Min. / Altezza massima della piattaforma	Diametro della ruota	Diametro Rullo anteriore	Batteria	Motore
EFP0412	400	650X550	200-1200	Φ150x40	Φ150x45	DC 12 V / 60 Ah	DC 12 V / 700 W
EFP0415			200-1500				

2. USO PREVISTO

L'impilatore idraulico, con forche / piattaforma per il sollevamento indipendente dei carichi, è destinato al sollevamento a motore, all'abbassamento manuale e al trasporto manuale dei carichi. **Il suo utilizzo richiede un pavimento/superficie solida e piana.**

L'impilatore idraulico, con forche/piattaforma per il sollevamento indipendente dei carichi, è destinato al trasporto in loco di carichi unitari, ad esempio in magazzini associati all'industria e a società di consegna ecc., per il trasporto a breve distanza di pallet standard e a rete metallica, nonché di altri carichi pallettizzati.

Non è adatto all'uso in luoghi potenzialmente esplosivi.

Non è adatto all'uso in ambienti ostili.

Modifiche all'impilatore idraulico e l'aggiunta di unità ausiliarie sono consentite solo con la nostra esplicita approvazione scritta.

Assicuratevi di prendere nota dei dati tecnici e dei dettagli sulle caratteristiche funzionali!

3. Regolamenti per la prevenzione degli incidenti

L'impilatore idraulico deve essere utilizzato e fatto funzionare come previsto e in conformità con le norme pertinenti.

Devono essere rispettate le norme vigenti nel paese in cui viene utilizzato 1)

In Germania attualmente sono presenti questi:

Standard tedesco di sicurezza UVV BGV D27 (disponibile presso Carl Heymanns Verlag, Colonia, Berlino)

Direttiva CE EN 1757-1

Direttiva CE 98/37/CE

1) nella rispettiva versione attuale

È assolutamente necessario leggere attentamente le istruzioni per l'uso che seguono e le norme BGV D27 per la prevenzione degli incidenti prima dell'uso.

4. Istruzioni di sicurezza

Funzionamento, montaggio e manutenzione solo da parte di: Operatori istruiti e qualificati

(Definizione di operatori qualificati secondo IEC 364)

Gli operatori qualificati sono persone che, sulla base della loro formazione, esperienza, istruzione e conoscenza delle norme e dei regolamenti pertinenti, delle norme per la prevenzione degli incidenti e delle condizioni operative, sono autorizzati dalle persone responsabili della sicurezza dell'impianto a svolgere i rispettivi compiti richiesti, essendo in grado di riconoscere e prevenire potenziali pericoli associati.

- Il funzionamento è consentito solo su un pavimento/suolo piano e stabile.
- Non è permesso il trasporto di persone e la presenza all'interno della zona di pericolo.
- Non è ammessa alcuna presenza sotto un carico sollevato.
- La capacità di carico specificata non deve essere superata.
- Il materiale caricato deve essere distribuito uniformemente sulla forca/piattaforma.
- L'impilatore idraulico non deve mai essere caricato mentre la forca/piattaforma è in posizione sollevata.
- L'impilatore non è concepito per o non è in grado di scaricare come se fosse un carrello elevatore o una gru.
- Non lasciare mai il carico incustodito in posizione sollevata.
- Non toccare mai le parti in movimento.
- I difetti devono essere trattati con competenza non appena si manifestano.
- Usare solo parti di ricambio originali.

Ispezioni

Secondo la sezione 37 del BGV D27 l'impilatore idraulico deve essere ispezionato da un esperto tecnico competente almeno una volta all'anno, e altrimenti laddove richiesto.

Vi raccomandiamo di registrare i risultati delle ispezioni in un libro d'ispezione.

5. Istruzioni per l'uso

Descrizione funzionale

L'impilatore a forca/piattaforma è un dispositivo idraulico ad azionamento manuale.



Maneggevolezza

Prima della messa in funzione,

controllare:

- funzionamento perfetto degli elementi di comando
- funzionamento del freno di stazionamento
- stato dei rulli di traslazione e degli assi dei rulli
- caricare le catene per la regolazione, la tensione della catena e l'usura

Freno di stazionamento

Una o due ruote sterzanti dell'impilatore idraulico sono dotate di un freno di stazionamento. Per il deposito, azionare il freno di stazionamento.

Raccogliere un carico

Controllare che il carico non superi la capacità di carico dell'impilatore idraulico.

Guidare lentamente l'impilatore idraulico fino al pallet/carico. Guidare i rebbi della forca sotto il pallet fino a quando l'estremità posteriore della forca poggia contro il carico (pallet). Sollevare il carico azionando il pulsante up&down.

Il carico deve essere distribuito uniformemente su entrambi i rebbi della forca/piattaforma. Il centro di gravità del carico non deve essere superato.

Muoversi con il carico

Poiché è previsto solo un freno di stazionamento, l'impilatore idraulico non deve essere utilizzato in salita e in pendenza.

Viaggiare con il carico nella posizione più bassa possibile in considerazione della distanza dal pavimento sotto il carico.

Il carico deve essere spostato con una forca/piattaforma sollevata solo per impilare e depositare su una superficie piana. Viaggiare con una velocità costante adattata al carico e alle condizioni del pavimento. Per il deposito, azionare il freno di stazionamento.

Impostare il carico

✍ Fermarsi appena prima dell'area di impilamento e sollevare il carico a distanza di sicurezza sopra la pila.

✍ Manovrare il carico direttamente sopra la pila.

✍ Abbassare il carico fino a quando la piattaforma non viene scaricata.

✍ Abbassare il carico azionando lo stick di controllo.

✍ Assicurarsi che la retromarcia sia sicura, allontanarsi e abbassare la piattaforma.

6. BATTERIA

Raccomandazioni per la sicurezza in relazione all'acido della batteria.

L'impilatore deve essere messo fuori servizio prima di lavorare sulla batteria.

Persone di servizio:

Leggere attentamente le istruzioni d'uso e manutenzione fornite dalla società che produce la batteria.

Manutenzione della batteria:

Assicurarsi che i terminali dei poli e il capocorda della batteria siano puliti e coperti leggermente di grasso e serrati. **Non conservare le batterie scariche. Ricaricare il prima possibile. Evitare una scarica pesante superiore all'80% della capacità nominale.**

Smaltimento della batteria:

Si prega di seguire attentamente le leggi nazionali e le raccomandazioni relative alla protezione dell'ambiente del proprio paese. Seguire anche le raccomandazioni del produttore della batteria a questo proposito.

Carica della batteria

La batteria deve essere caricata non appena la velocità di sollevamento rallenta e/o la tensione è inferiore a 10v.

Per caricare la batteria, collegare il caricabatterie incorporato alla corrente elettrica (110V). La carica sta iniziando automaticamente, il led Power è acceso e il display mostra la corrente di carica. La carica è terminata quando il led Full è acceso.

L'impilatore elettrico può essere rimesso in funzione.

Il tempo di ricarica è di circa 8-12 ore e durante questo periodo la macchina non può essere utilizzata. Non lasciare mai il caricabatterie incorporato collegato per più di 24 ore.

Non scaricare mai completamente la batteria (max. scarica 80%), questo potrebbe danneggiare la batteria o addirittura renderla inutilizzabile.



7. MANUTENZIONE

7.1 L'OLIO

Si prega di controllare il livello dell'olio ogni sei mesi. L'olio può essere olio idraulico: ISO VG32, la sua viscosità deve essere 30cSt a 400 C, il volume totale è circa 2,0lt.

7.2 PER ELIMINARE L'ARIA

L'aria può entrare nell'olio idraulico a causa del trasporto o della pompa in posizione di ribaltamento. Può far sì che le forche non si sollevino mentre si pompa nella posizione RAISE. L'aria può essere rimossa nel modo seguente: lasciare la maniglia di controllo (FP216) sulla posizione LOWER, poi muovere il pedale (FP242) su e giù per diverse volte.

7.3 CONTROLLO QUOTIDIANO E MANUTENZIONE

Il controllo quotidiano dell'impilatore può limitare il più possibile l'usura. Occorre prestare particolare attenzione alle ruote, agli assi in quanto elementi come fili, stracci, ecc. possono bloccare le ruote. Le forche devono essere scaricate e abbassate nella posizione più bassa quando il lavoro è finito.

7.4 LUBRIFICAZIONE

Tutti i cuscinetti e gli alberi sono provvisti di grasso a lunga durata in fabbrica. È sufficiente fornire del grasso a lunga durata a intervalli mensili o dopo ogni volta che il camion viene pulito a fondo nei punti di lubrificazione.

7.5. Istruzioni per l'ispezione e la manutenzione

Avviso di sicurezza: Prima di eseguire i lavori di ispezione e manutenzione, si devono adottare misure appropriate per rimuovere tutti i carichi dall'impilatore a piattaforma.

Lavori di manutenzione e ispezione	Intervalli di
Controllare che gli elementi di comando funzionino correttamente.	Ogni giorno o ogni volta prima dell'uso
Controllare lo stato dei rulli di traslazione e degli assi dei rulli	
Controllare la fermezza dell'alimentazione e la tensione della catena	
Controllare la catena, se necessario ingrassare	
Ingrassare i giunti e i cuscinetti	mensilmente
Controllare il funzionamento di ruote e rulli	
Controllare il livello dell'olio idraulico con le forche completamente abbassate e l'impilatore in posizione orizzontale.	Ogni 3 mesi
Controllare il sistema idraulico per eventuali perdite (l'altezza massima di	
Controllare la regolazione della catena di sollevamento e della catena di movimento, se necessario regolare, pulire e ingrassare	
Controllare la regolazione della leva di comando	
Controllare la tenuta di tutti i collegamenti a vite e a bullone	
Ingrassare i giunti e i cuscinetti	
Controllare il funzionamento e la capacità di rotazione di ruote e rulli	
Controllare l'usura di tutte le parti dell'impilatore idraulico e sostituire le parti difettose se necessario	Annualmente
Cambiare l'olio nel sistema idraulico (aspirare l'olio dal serbatoio, riempire con olio nuovo)	
Controllare la leggibilità della targhetta.	
Autorizzare l'ispezione da parte di un esperto tecnico competente	

La durata di vita del vostro impilatore idraulico è limitata. Le parti usurate devono essere rinnovate in tempo utile.

8. RISOLUZIONE DEI PROBLEMI

Problema	Causa	Eliminazione
Il motore e la pompa idraulica non funzionano	Fusibile difettoso FU1 e FU2	Sostituire il fusibile
	Spina allentata o scollegata	Ricollegare
	Il motore è bruciato	Sostituire il motore
	Interruttore K3 difettoso	Sostituire K 3
L'impilatore non solleva il carico, anche se la pompa funziona perfettamente	Il carico è troppo pesante, la valvola di	Ridurre il carico
	La valvola di abbassamento non si chiude più o la faccia della valvola non è sigillata	Pulirla o sostituirla
	Assenza di olio idraulico.	Rabboccare l'olio.
	L'olio ha delle impurità.	Cambiare l'olio.
L'impilatore non abbassa il carico quando si aziona il pulsante su e giù	L'asta del pistone o l'albero si deforma a causa di un carico parziale inclinato su un lato o di un sovraccarico.	Sostituire con uno nuovo.
	La forca/piattaforma è stata tenuta in posizione alta per molto tempo con l'asta del pistone scoperta e questo ha provocato la ruggine e l'inceppamento dell'asta.	Mantenere la forca nella posizione più bassa se non si usa, e prestare maggiore attenzione a lubrificare l'asta.
	La valvola di rilascio della pompa non è aperta.	Controllarla, se danneggiata, sostituirla con una nuova.
	La forcella o altre parti sono ostruite	Controllare tutte le parti mobili
Il carico sollevato si abbassa da solo.	Perdita nel sistema idraulico	Sigillare!
	La valvola di abbassamento non si chiude più o l'unità della valvola non è sigillata a	Pulire o sostituire
	Impostazione errata della valvola.	Regolare la valvola di
	La valvola di sicurezza (pompa) perde (la pompa gira lentamente all'indietro).	Pulire o sostituire la valvola
Perdita d'olio sul cilindro	Gli elementi di tenuta sono usurati	Sostituire gli elementi di tenuta
Il carico sollevato si abbassa troppo	Temperatura troppo bassa - l'olio del sistema idraulico è troppo denso	Trovare un luogo più caldo
La forca/piattaforma non si alza fino alla posizione superiore.	Olio insufficiente nel serbatoio	Rabboccare l'olio (mentre la forca/piattaforma è
	Batteria scarica	Caricare la batteria
Capacità della batteria troppo bassa	La batteria non è abbastanza carica	Ricaricare
	La batteria è difettosa	Sostituire la batteria
La batteria non può essere caricata	Il fusibile FU1 è difettoso	Sostituire FU1
	Batteria e caricabatteria difettosi	Sostituire la batteria e il
La batteria si scarica troppo velocemente	Batteria contaminata	Sostituire la batteria
	Solfatazione o altri guasti nella batteria.	Sostituire la batteria
	Contatto accidentale con la terra nell'impianto elettrico o nella batteria.	Riparare o sostituire la batteria

NOTA:

- 1) **NON TENTARE DI RIPARARE IL TRANSPALLET SE NON SI È ADDESTRATI E AUTORIZZATI A FARLO.**
- 2) **Dopo la messa fuori servizio, le parti dell'impilatore idraulico devono essere smaltite o riciclate secondo le disposizioni di legge.**

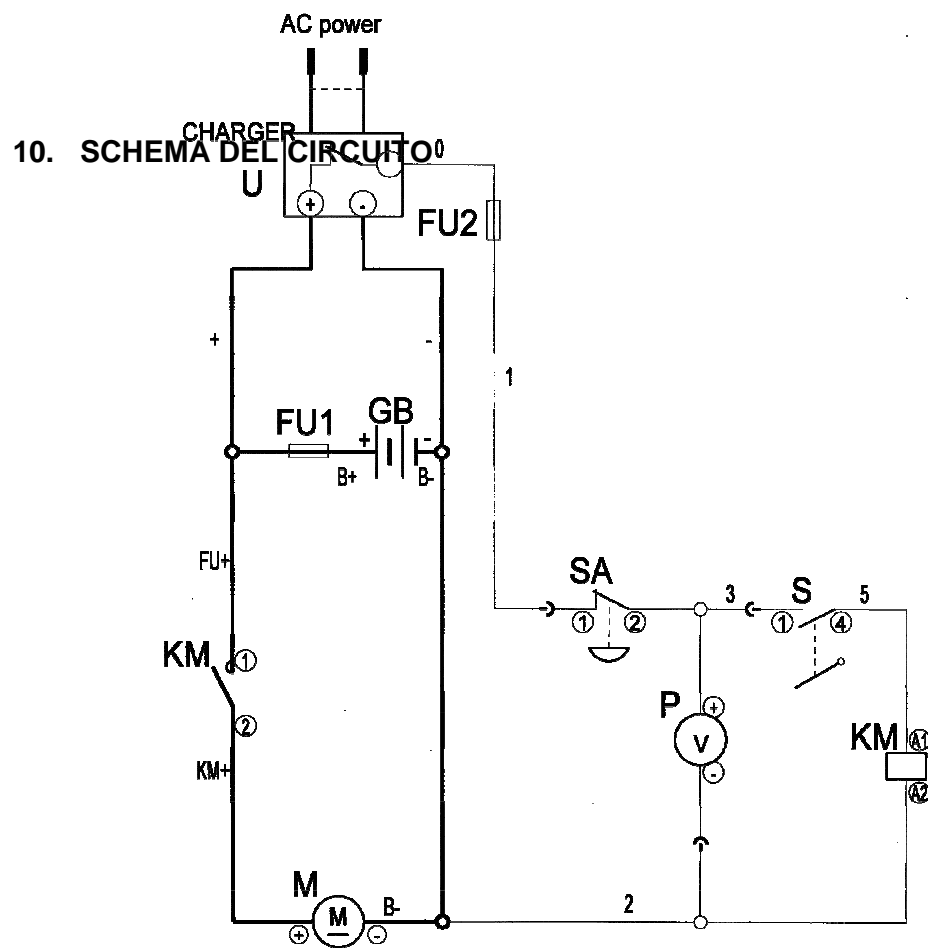
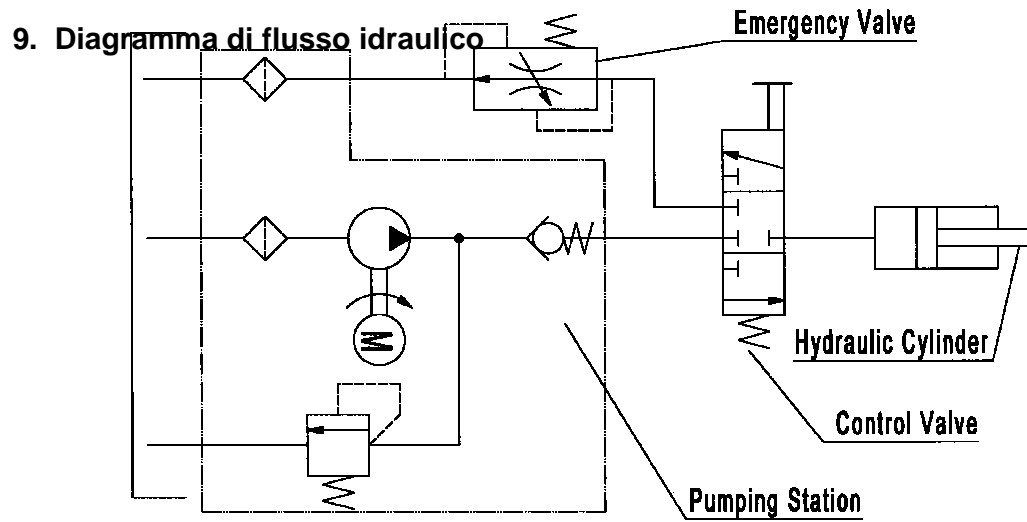
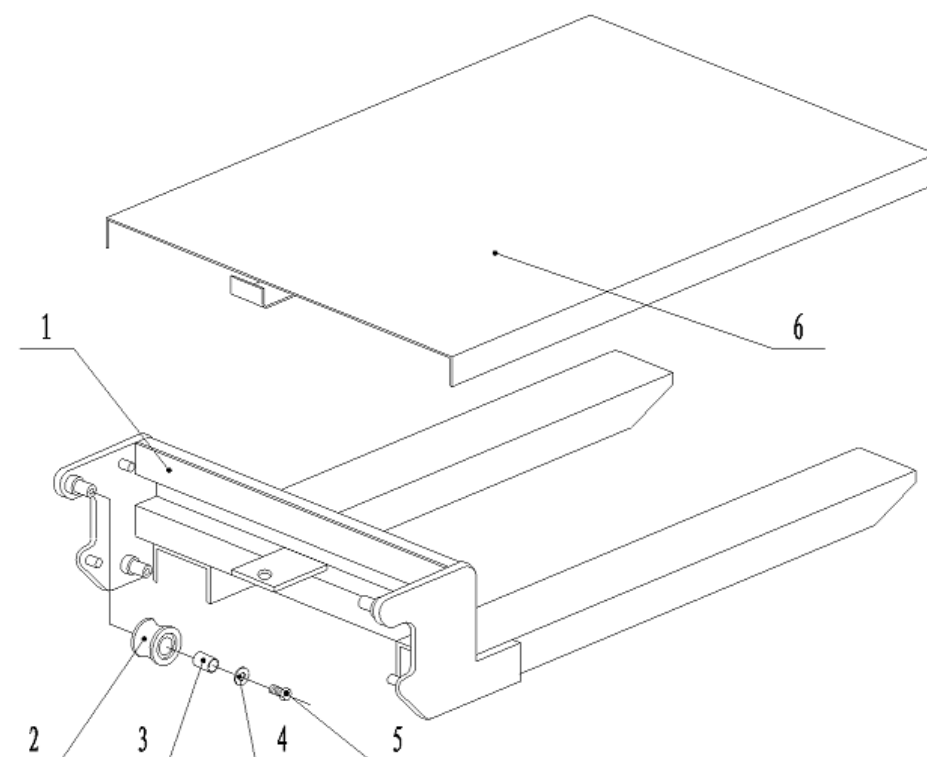


Tabella dei contenuti

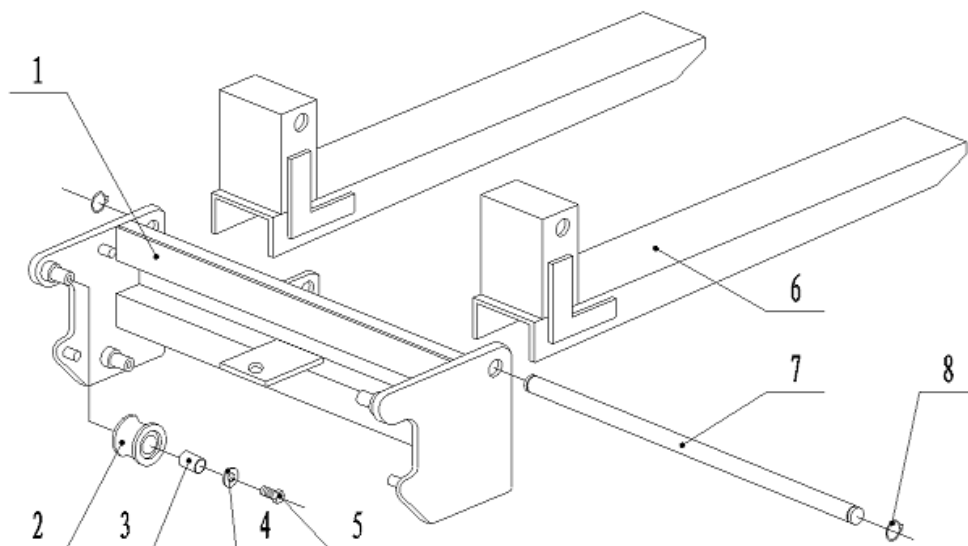
Figura 1 Montaggio della staffa a pacchetto	2
Figura 2 Montaggio della staffa del pacchetto portatile.....	3
Figura 3 Montaggio del telaio.....	4
Figura 4 Montaggio dell'apparecchio elettrico (standard CE).....	6
Figura 5 Parti della stazione di pompaggio	8
Figura 6 Componenti del serbatoio dell'olio	9

Figura 1 Montaggio della staffa a pacchetto



N.	Numero di parte	Nome	QTÀ	Osservazioni
1	2910301001	Saldatura della staffa a pacchetto	1	
2	2910311001	Rullo	4	
3	0000027008	Manicotto composito 18X20X15	4	
4	2910304001	Rondella ultra grande	4	
5	0000023521	Bullone a testa esagonale pieno M6X16	4	
6	2910301002	Saldatura dei pannelli	1	

Figura 2 Montaggio della staffa del pacchetto portatile



N.	Numero di parte	Nome	QTÀ	Osservazioni
1	2910401004	Saldatura della staffa a pacchetto	1	
2	2910311001	Rullo	4	
3	0000027008	Manicotto composito	4	
4	2910304001	Rondella ultra grande	4	
5	0000023521	Bullone a testa esagonale con filettatura completa	4	
6	2910301003	Saldatura della ruota dell'impilatore	2	
7	2910307001	Asse lungo	1	
8	0000026031	Rondella elastica per l'albero	2	

Figura 3 Montaggio del telaio

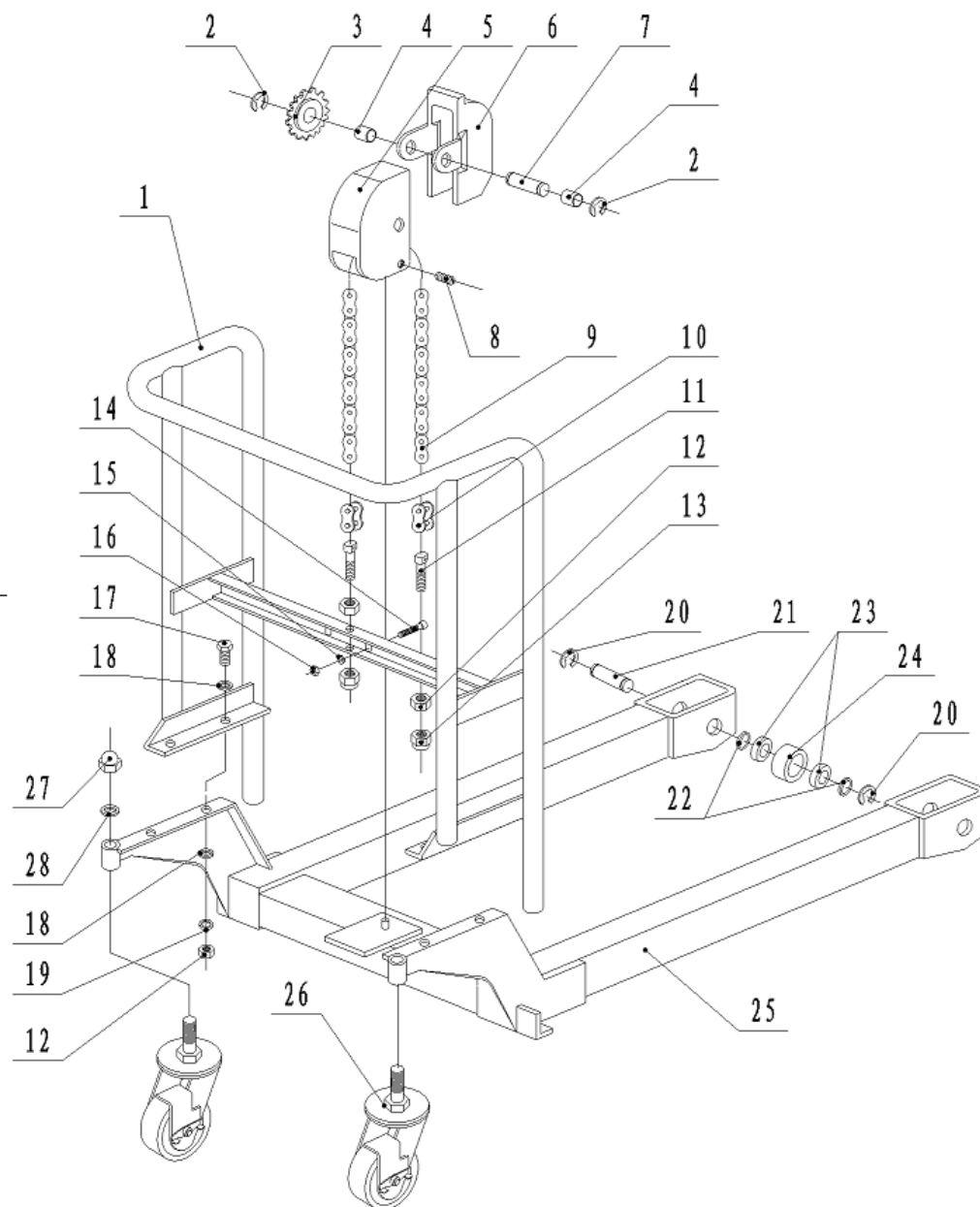


Figura 3 Montaggio del telaio

N.	Numero di parte	Nome	QTÀ	Osservazioni
1	2910401002	Saldatura della maniglia	1	EPS0412
1	2910401003	Saldatura della maniglia	1	EPS0415
2	0000026052	Rondella divisa	2	
3	2910409001	Ruota catena	1	
4	0000013007	Manicotto composito	2	
5	2910405001	Tappo della ruota della catena	1	
6	2910405002	Coperchio del tappo della ruota della catena	1	
7	2910407001	Albero della ruota della catena	1	
8	0000023522	Viti con esagono incassato e punta piatta	1	
9	0000029200	Catena	1	
9	0000029202	Catena	1	
10	0000026053	Giunto della catena	2	
11	2910402001	Tirante della catena	2	
12	0000024091	Dado esagonale	6	
13	0000024097	Dado esagonale non metallico	2	
14	0000023523	Bullone a testa esagonale con filettatura completa	4	
15	0000025006	Rondella elastica	4	
16	0000024099	Dado esagonale	4	
17	0000023494	Bullone a testa esagonale con filettatura completa	4	
18	0000025106	Rondella a testa piatta	8	
19	0000025065	Rondella elastica	4	
20	0000026001	Rondella divisa	4	
21	2910407002	Asse della ruota anteriore	2	
22	1000525001	Guarnizione	4	
23	0000027001	Cuscinetto	4	
24	2910416002	Rulli anteriori	2	
25	2910401001	Saldatura del telaio	1	
26	2910400001	Volante (con freno)	2	
27	0000024098	Dado del cappuccio	2	
28	0000025109	Rondella di bloccaggio del dente interno	2	

Figura 4 Montaggio dell'apparecchio elettrico (standard CE)

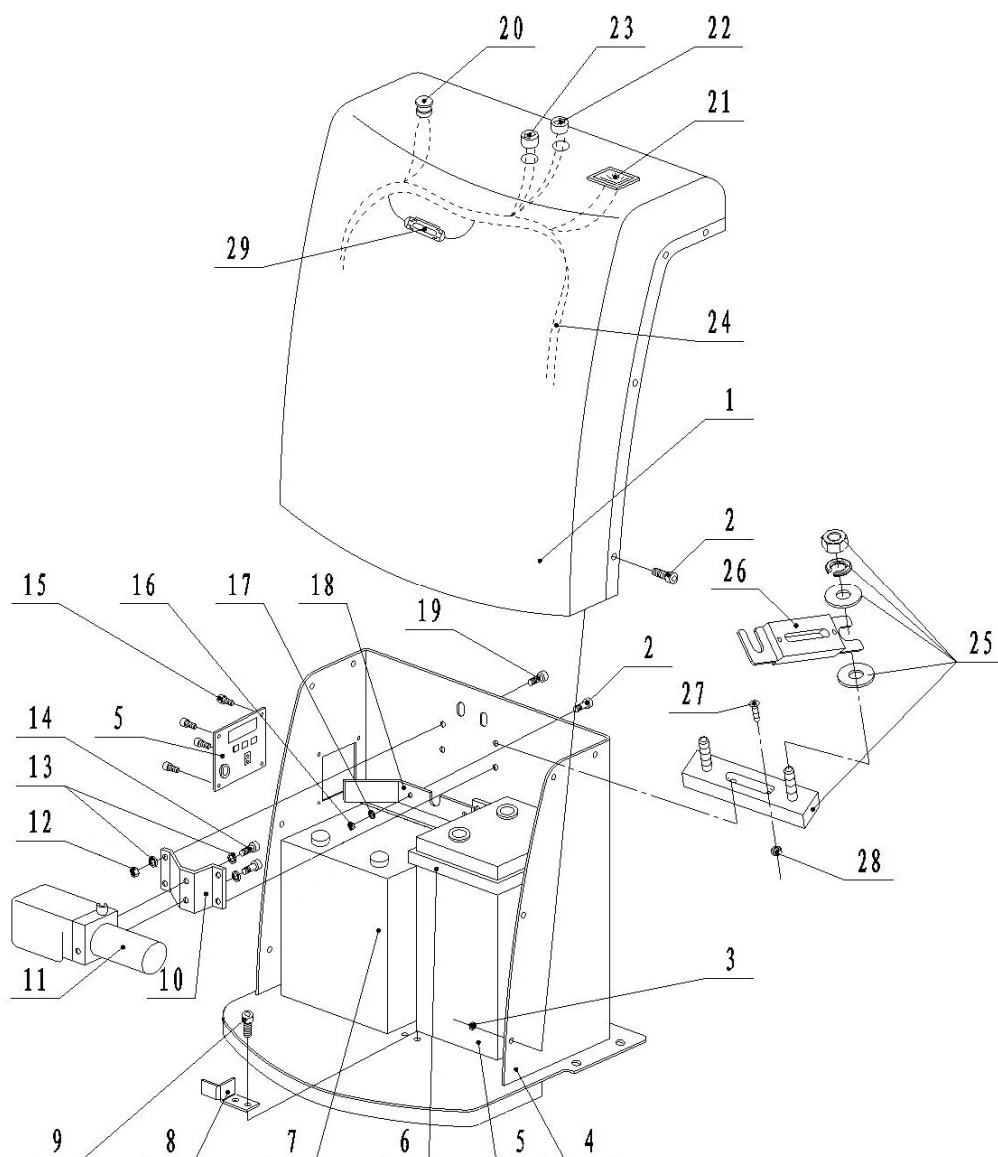


Figura 4 Montaggio dell'apparecchio elettrico (standard CE)

N.	Numero di parte	Nome	QTÀ	Osservazioni
1	2910219001	Cappuccio dell'apparecchio elettrico	1	
2	0000023488	Vite con testa a croce M6X16	11	
3	0000024048	Dado incorporato	8	
4	2910201001	Saldatura di armadi elettrici	1	
5	2910234001	Caricabatterie 12V/10A (Asia/Cina)	Selezione a uno	DF-AL10
	2910234002	Caricabatterie 12V/10A (Asia/Regno Unito)		

	2910234003	Caricabatterie 12V/10A (Europeo)		
	2910234004	Caricabatterie 12V/10A (Americano)		
	2910234005	Caricabatterie 12V/10A (Australiano)		
6	2910204002	Orecchio di ancoraggio	1	
7	2910232001	Batteria di stoccaggio	1	
8	2910204004	Fissatore di batterie	1	
9	0000023058	Vite a testa esagonale	2	
10	2910204001	Scheda di installazione della pompa dell'olio	1	
11	2910100003	Stazione di pompaggio	1	
12	0000024091	Dado esagonale	4	
13	0000025065	Rondella elastica	6	
14	0000023526	Vite a testa esagonale	2	
15	0000023052	Vite a testa con intaglio a croce	4	
16	0000024099	Dado esagonale	3	
17	0000025110	Rondella a testa piatta	6	
18	2910204003	Scheda conduttore	1	
19	0000023525	Bullone a testa esagonale con filettatura completa	4	
20	1010434024	Pulsante di arresto di emergenza	1	
21	2520300002	Voltmetro	1	
22	2530314003	Interruttore Su	1	
23	2530314002	Interruttore Giù	1	
24	2910233002	Cablaggio di controllo	1	
25	1000434007	Portafusibili	1	
26	2210434003	fusibile	1	
27	0000023540	vite	2	
28	0000024104	dado	2	
29	2910234008	fusibile	1	

Figura 5 Parti della stazione di pompaggio

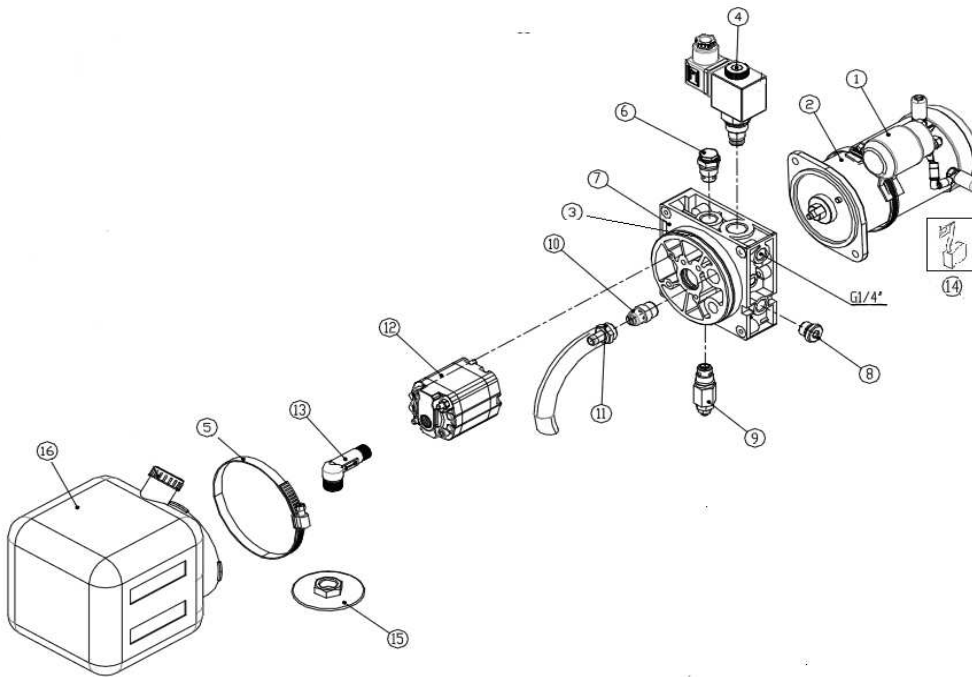


Figura 5 Parti della stazione di pompaggio

N.	Numero di parte	Nome	QTÀ	Osservazioni
1	2910100005	Interruttore di avvio	1	
2	2910100006	Motore	1	
3	2910100017	O-ring	1	
4	2910100022	valvola pilota a solenoide	1	
5	2910100023	Morsetto	1	
6	2910100010	Valvola di arresto	1	
7	2910100019	Corpo valvola centrale	1	
8	2910100021	Vite	1	
9	2910100018	Valvola di sicurezza	1	
10	2910100011	Valvola di controllo del flusso	1	
11	2910100012	Tubo di ritorno del carburante	1	
12	2910100016	Pompa a ingranaggi	1	
13	2910100015	Tubo di aspirazione del carburante	1	
14	2910100024	Spazzola di carbonio	1	
15	2910100013	Filtro	1	
16	2910100014	Serbatoio del carburante	1	

Figura 6 Componenti del serbatoio dell'olio

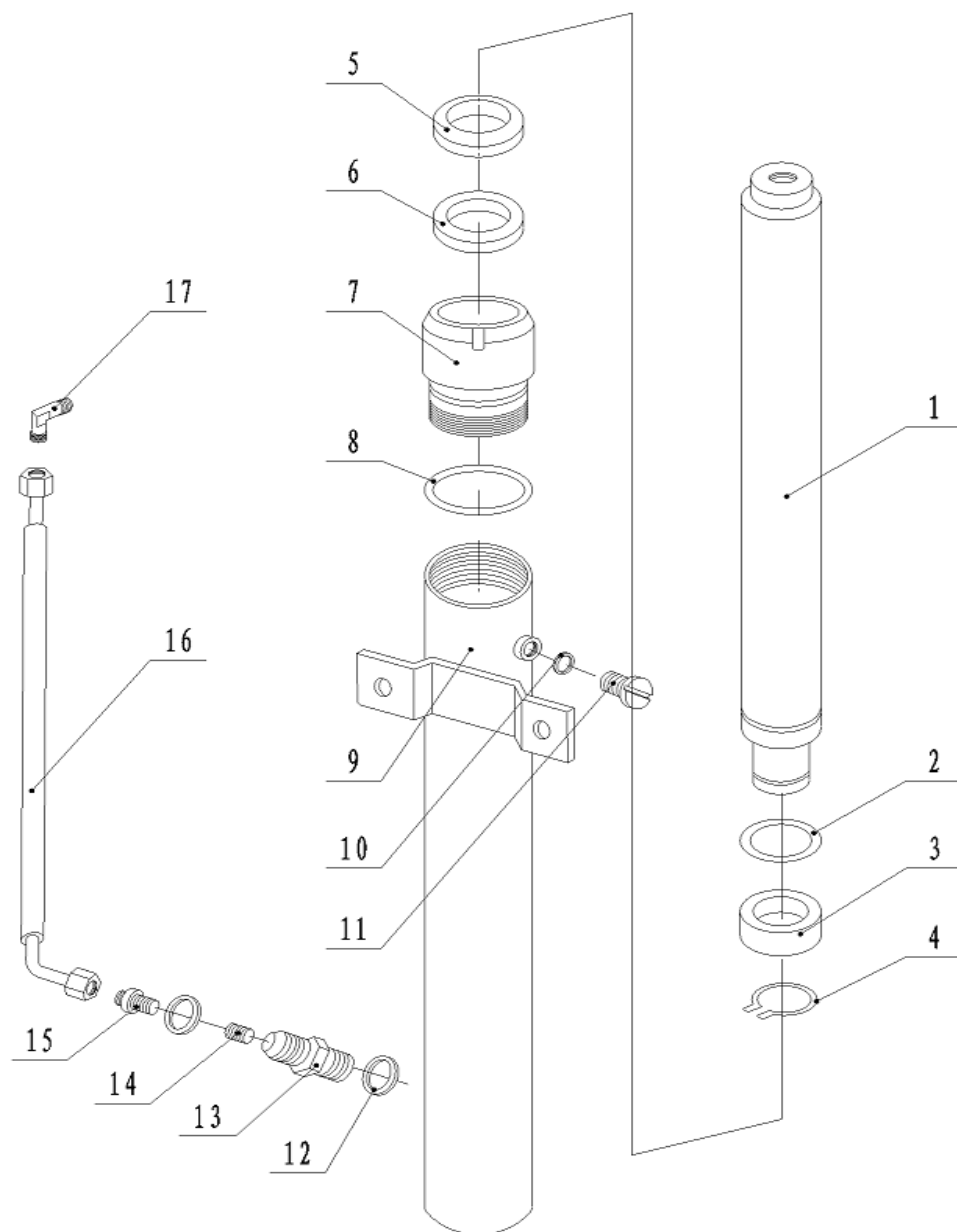


Figura 6 Componenti del serbatoio dell'olio

N.	Numero di parte	Nome	QTÀ	Osservazioni
1	2910107001	Asta del pistone	1	EPS0412
1	2910107002	Asta del pistone	1	EPS0415
2	0000026054	Rondella in filo d'acciaio per l'albero	1	
3	2910102002	Pistone	1	
4	0000026031	Rondella elastica per l'albero	1	
5	0000022227	Anello antipolvere	1	
6	0000022226	Anello di tenuta a Y per l'albero	1	
7	2910102001	Coperchio finale	1	
8	2100322004	O-ring	1	
9	2910101001	Saldatura del corpo del serbatoio dell'olio	1	EPS0412
9	2910101002	Saldatura del corpo del serbatoio dell'olio	1	EPS0415
10	0000025021	Guarnizione composita	1	
11	1030317003	Tappo a vite di rilascio dell'olio	1	
12	0000022005	Guarnizione composita	2	
13	2910102003	Giunto lungo	1	
14	2070337001	Valvola di sicurezza	1	
15	2910102004	Corpo giunto	1	
16	2910117001	Tubo dell'olio ad alta pressione a 90° singolo	1	
17	0000017001	Giunto regolabile ad angolo retto	1	

