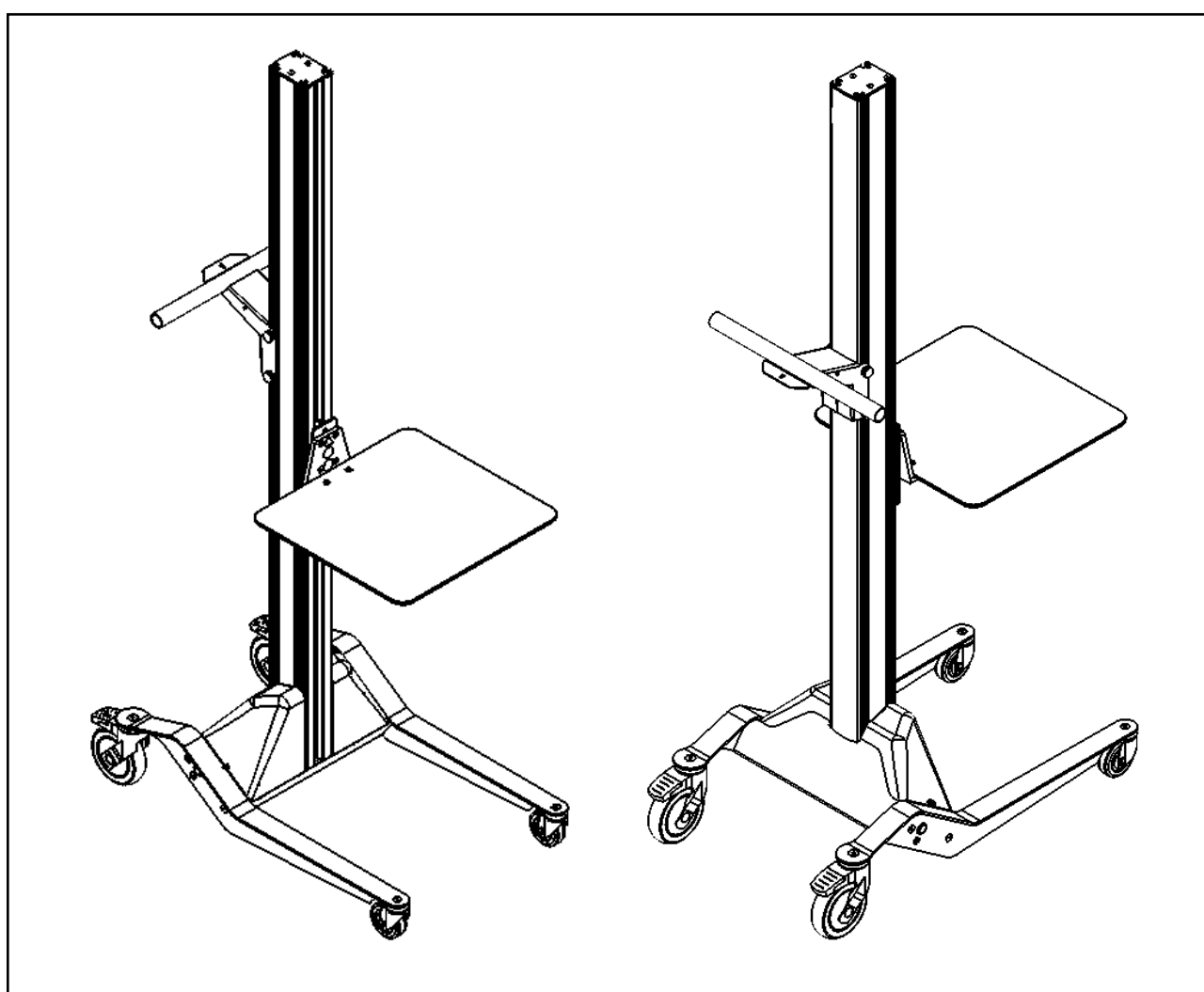


Sollevatore elettrico



**Dichiarazione di conformità ai sensi della
Direttiva macchine
2006/42/CE**

Produttore: HOVMAND A/S
Rustkammervej 10
DK-4180 Sorø
Danimarca

Descrizione della macchina: GO-Lift / AMEISE

N. di serie: _____

Direttive: 2006/42/CE; 2014/30/UE; 2014/35/UE; 2011/65/UE

Norme: EN-12100:2011
EN-60204-1:2006 + A1:2009 + Corr.:2010
EN-61000-6-2:2005 + Corr.:2005
EN-61000-6-4:2007 + A1:2011
EN-50581:2012.

Con la presente si dichiara che le macchine di cui sopra sono conformi ai requisiti essenziali della Direttiva macchine 2006/42/CE.

Firma:

Sorø 24/10-2018



Søren Hovmand
Amministratore Delegato
HOVMAND A/S

Sorø 24/10-2018



Respons. doc.
Simon Rytman
Responsabile dello Sviluppo
HOVMAND A/S

Indice

1.	Convenzione tipografica	4
2.	Specifiche.....	5
3.	Diagramma di carico	5
4.	Sollevatore – descrizione generale.....	6
5.	Precauzioni di sicurezza generali durante l’uso	7
6.	Limitazione della responsabilità	7
7.	Rischi residui	7
8.	Uso del sollevatore	8
9.	Batterie e caricabatterie	8
10.	Costruzione e materiali	8
11.	Manutenzione e ispezione	9
12.	Smaltimento.....	9
13.	Istruzioni per la pulizia.....	10
14.	Attrezzature di sollevamento	11
14.1.	Piattaforma	11
15.	Risoluzione dei problemi.....	12
16.	Schema elettrico	13
17.	Parti di ricambio.....	14
17.1.	Sostituzione del fusibile principale	14
17.2.	Sollevatore - Completo	15
17.3.	Colonna - Completa.....	16
17.4.	Base - Completa	17
17.5.	Manubrio - Completo	18
17.6.	Gambe angolate.....	19
18.	Ispezione annuale	20

1. Convenzione tipografica

I seguenti simboli di avvertenza possono essere utilizzati nel manuale e/o nel sollevatore.



Attenzione!

Questo pittogramma evidenzia il rischio di lesioni personali.



Attenzione!

Questo pittogramma evidenzia il rischio di lesioni personali.

- Rischio di schiacciamento delle dita.



Attenzione!

Questo pittogramma evidenzia il rischio di lesioni personali.

- Il sollevatore non deve essere utilizzato per sollevare persone.



Attenzione!

Questo pittogramma evidenzia il rischio di lesioni personali.

- Non tenere nessuna parte del corpo sotto o nelle vicinanze del sollevatore quando viene azionato verso l'alto o verso il basso.



Attenzione!

Questo pittogramma evidenzia il rischio di lesioni personali.

- Non tenere nessuna parte del corpo sopra il profilo in acciaio delle gambe anteriori quando il sollevatore viene sollevato o azionato.

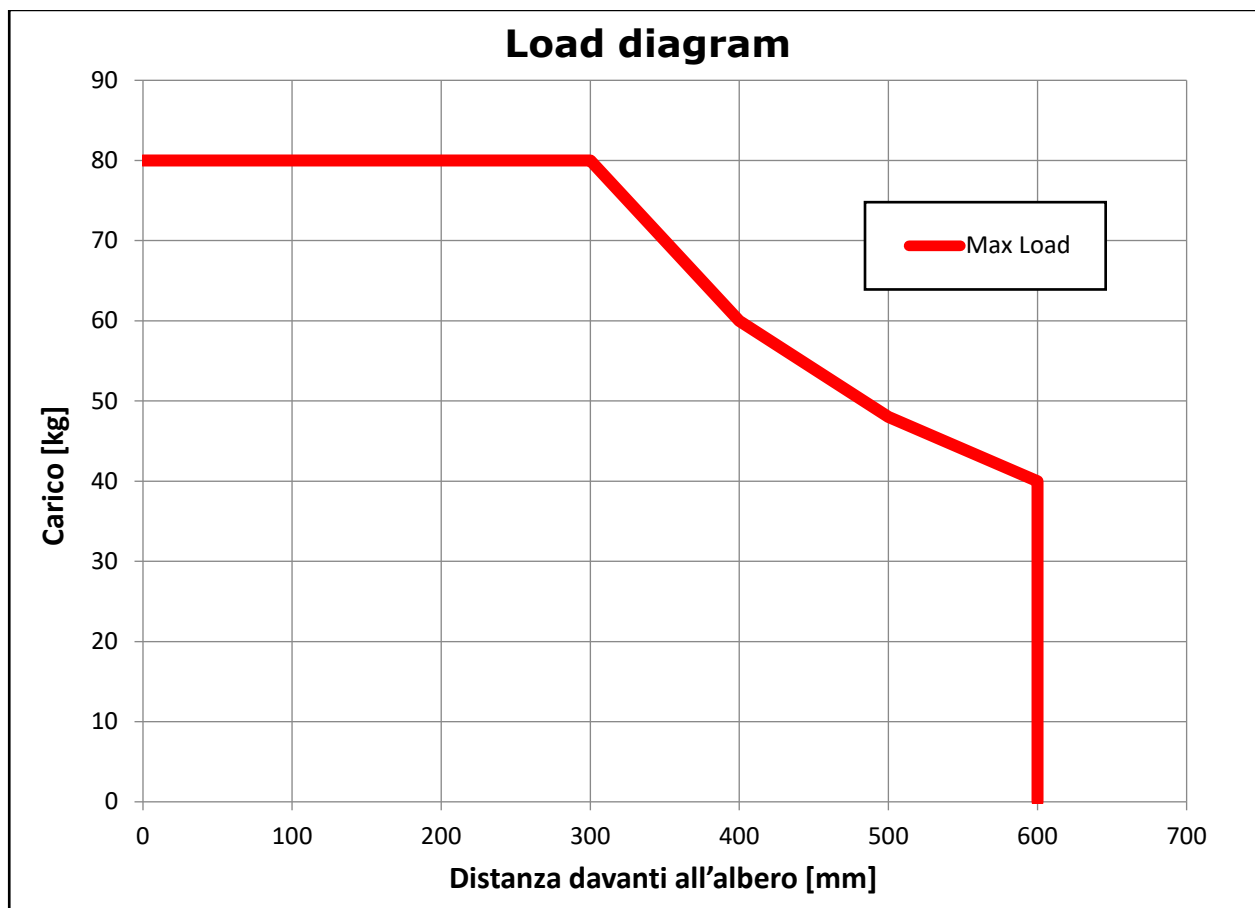
2. Specifiche

	Sollevamento
Peso (kg)	26
Carico max. (kg)	80
Classe di protezione	IP41
Batterie	24 V, 7,2 Ah
Caricabatteria:	230 V - 1,8 A
Tempo di ricarica	8 ore (100%)
Livello pressione sonora	≤ 70 dB(A)
Resistenza alle vibrazioni	≤ 2,5 m/s ²

3. Diagramma di carico

Nota:

Il carico max. di sollevamento di progetto per il carrello elevatore, con baricentro a X mm davanti alla colonna, è illustrato di seguito:



4. Sollevatore – descrizione generale

- Il sollevatore, è un dispositivo di sollevamento alimentato a batteria spostato manualmente, utilizzato per manipolare diversi tipi di oggetti, per ridurre il sollevamento di carichi pesanti e inadatti da parte del personale, allo scopo di migliorare la qualità del lavoro in termini di salute e sicurezza personale.
- Il sollevatore è costituito da tre componenti principali.

1. Colonna

- Si tratta di una colonna di sollevamento, montata su una serie di "gambe" e utilizzata per sollevare la piastra utensile.
- La funzione di sollevamento è alimentata da un motore elettrico tramite una cinghia di trasmissione che aziona una "slitta" all'interno del profilo della colonna.
- Il collegamento tra il motore e la cinghia di trasmissione avviene tramite un cuscinetto a senso unico, che riveste anche una funzione di sicurezza incorporata; la slitta viene abbassata solo tramite gravità e non viene forzata dal motore verso il basso.

2. Gambe

- Le gambe sono utilizzate per mantenere la colonna in posizione verticale e sono dotate di ruote per movimentare il sollevatore manualmente su una superficie piana.
- La colonna è montata sulle gambe con bulloni.

3. Utensile

- L'utensile è una piastra piana, che può essere utilizzata per gestire diversi oggetti entro il limite di carico indicata.
- La piastra utensile è montata sulla slitta della colonna tramite bulloni.

5. Precauzioni di sicurezza generali durante l'uso

Per prevenire lesioni personali, le seguenti linee guida devono essere rispettate quando si utilizza un sollevatore:



- In nessuna circostanza il sollevatore deve sollevare più peso di quanto specificato sulla targhetta.
- È della massima importanza, per la sicurezza personale, che il peso, la posizione di carico e l'altezza specificati siano rispettati e che il sollevatore non sia sovraccarico.



- Il sollevatore non deve essere utilizzato per sollevare persone o animali vivi.



- Non avvicinare alcuna parte del corpo alla slitta o all'utensile sulla colonna o ad altre attrezzature di sollevamento, quando viene azionato per salire o scendere.



- Assicurarsi che non vi siano persone sotto il carico, l'utensile o il sollevatore, quando viene azionato.



- Non tenere nessuna parte del corpo sopra il profilo in acciaio delle gambe anteriori quando il sollevatore viene sollevato o azionato.



- Il sollevatore deve essere azionato da una sola persona alla volta.
- Utilizzare il sollevatore solo su una superficie rigida e piana, durante il sollevamento o la movimentazione di carichi.
- Quando si movimenta un carico, questo deve essere collocato nella posizione più bassa possibile e fissato per prevenire scivolamenti.
- Assicurare sempre il carico sul sollevatore durante la movimentazione.
- Se ci si allontana o non si utilizza il sollevatore, assicurarsi sempre che la slitta sia collocata nella posizione più bassa possibile e che il sollevatore sia privo di qualsiasi carico.
- Il centro di gravità del carico dovrebbe trovarsi sempre dietro le ruote anteriori, sulle gambe.
- Assicurarsi che l'utensile sia sempre saldamente fissato alla slitta e che i bulloni non siano allentati.
- Il sollevatore deve essere controllato almeno una volta all'anno o in conformità alle leggi, ai regolamenti, alle direttive, alle condizioni di lavoro e all'esperienza. Il controllo deve essere eseguito dal fabbricante o da un tecnico qualificato. Vi preghiamo di controllare i vostri requisiti locali.
- Non sollevare o maneggiare contenitori aperti contenenti fluidi corrosivi che possono essere nocivi per le persone in caso di fuoriuscita.
- Non sollevare né manipolare esplosivi.

6. Limitazione della responsabilità

- Il produttore non può essere ritenuto responsabile per eventuali modifiche non autorizzate al sollevatore o ai relativi accessori.
- Usare solo parti di ricambio originali; in caso contrario, il produttore non può essere ritenuto responsabile per il corretto funzionamento e la sicurezza del sollevatore.
- Il sollevatore deve essere riparato solo da un tecnico qualificato; in caso contrario, il produttore non può essere ritenuto responsabile per il funzionamento e la sicurezza del sollevatore.

7. Rischi residui

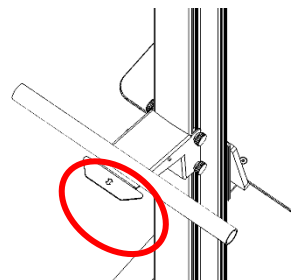
Rischi residui, correlati a una usura eccessiva e a guasti di materiali o prodotti, a causa di forti impatti sul sollevatore dovuti a collisioni, usi impropri, ostacoli, passaggi bloccati ecc. sono sempre possibili, per esempio il guasto di un cuscinetto a causa di una collisione.

8. Uso del sollevatore

Il sollevatore viene azionato utilizzando l'interruttore situato sul manubrio. L'interruttore è utilizzato per azionare la funzione di sollevamento e abbassamento.

↑ Quando l'interruttore viene alzato, il sollevatore si alza.

↓ Quando l'interruttore viene abbassato, il sollevatore si abbassa.

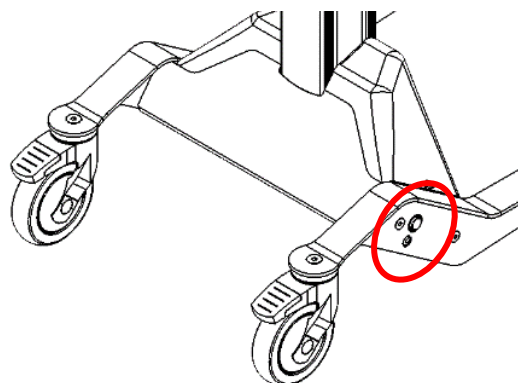


9. Batterie e caricabatterie

Batterie

Le batterie sono caricate utilizzando il caricabatterie esterno.

Collegare il cavo alla presa di carica sul sollevatore e a una presa di rete a 230 V/110 V, 50-60 Hz. Le batterie devono essere caricate quotidianamente, in quanto l'esaurimento totale della carica può danneggiare la batteria o ridurne la vita in servizio. Il pulsante "ON/OFF" deve essere in modalità "ON" (spinto verso l'interno) durante la ricarica.





Caricabatterie

Il caricabatterie carica automaticamente le batterie e si spegne quando le batterie sono completamente cariche.

Le batterie sono completamente cariche dopo circa 8 ore.

Spia del caricabatterie

-  Spia rossa: il caricabatterie è collegato alla rete elettrica ed è in carica.
-  Spia verde: carico e pronto per l'uso.



Sicurezza durante la carica



Utilizzare solo il caricabatterie originale. Controllare che i cavi siano in buone condizioni, collegare la spina correttamente prima di collegare la corrente. Accertarsi che non vi siano sporcizia o acqua nella presa o sul connettore.

10. Costruzione e materiali

Colonna	Alluminio anodizzato
Manubrio	Acciaio verniciato
Slitta	Acciaio elettro-galvanizzato
Ruote della slitta	POM
Piastra utensile	Alluminio
Carteratura	ABS
Telaio ruote	Acciaio verniciato
Ruote anteriori	Acciaio, polipropilene e gomma termoplastica
Ruote posteriori	Polipropilene e gomma termoplastica

11. Manutenzione e ispezione

Controllare che il sollevatore funzioni come previsto. In caso di dubbi, non utilizzarlo.

- Il sollevatore deve essere privo di sporcizia o di detriti che possano influenzarne il corretto funzionamento.
- Verificare che tutte le etichette siano presenti, non danneggiate e leggibili.
- Verificare che non vi siano segni di usura, suoni mancanti o difetti visivi.
- Verificare che bulloni, dadi e rivetti non siano allentati.
- Verificare il corretto funzionamento dei freni.
- Verificare che il sollevatore si muova liberamente sulle sue ruote e rotelle orientabili.
- Verificare che l'unità di controllo funzioni correttamente.

La manutenzione annuale deve essere eseguita da un tecnico qualificato.

I componenti critici elencati di seguito devono essere sostituiti agli intervalli stabiliti per assicurare che il sollevatore sia operativamente sicuro.

Componenti critici:

- **Cinghia di trasmissione**
 - Sostituire quando/se si verifica uno dei casi seguenti:
 - Qualsiasi segno di usura, crepe evidenti o scolorimento.
 - Con un uso normale (una media di <20 sollevamenti al giorno per anno), sostituire dopo 8 anni.
 - Con un uso intensivo (una media di >20 sollevamenti al giorno per anno), sostituire dopo 4 anni.
- **Cuscinetto a una via**
 - Sostituire quando/se si verifica uno dei casi seguenti:
 - Qualsiasi segno di usura, rumori insoliti o difetti visivi.
 - Con un **uso normale** (una media di <20 sollevamenti al giorno per anno), sostituire dopo 8 anni.
 - Con un **uso intensivo** (una media di >20 sollevamenti al giorno per anno), sostituire dopo 4 anni.

12. Smaltimento

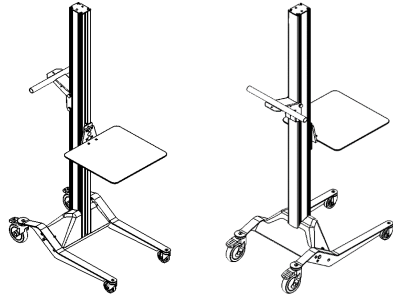





Quando si smaltisce il sollevatore, assicurarsi di raggruppare i diversi materiali in base al tipo: metalli, rifiuti elettronici, batterie, ecc.

Assicurarsi di rispettare la legislazione ambientale locale e smaltire i rifiuti portandoli alla struttura di riciclaggio locale.

- Nota: Le batterie contengono piombo e devono essere smaltite di conseguenza!



13. Istruzioni per la pulizia

Istruzioni per la pulizia			
Marchio protezione ingresso (IP)			
Codifica IP approvata per il modello	IP 41	Descrizione codifica IP	
Protezione da particelle solide	IP 4X	>1 mm	Gran parte dei cavi, viti sottili ecc., oggetti > 1,0 mm
Protezione da ingresso liquidi	IP X1	Protetto da caduta verticale	Le gocce d'acqua (caduta verticale di gocce) non devono avere alcun effetto dannoso sul campione quando montato in posizione verticale su una piattaforma girevole e ruotato a 1 giro/min.
Precauzioni/Istruzioni speciali			
1. Indossare sempre le attrezzature di sicurezza corrette 2. Abbassare il sollevatore per evitare il rischio di lesioni al capo durante la pulizia vicino al pavimento. 3. Il caricabatterie deve essere scollegato dalla rete elettrica durante la pulizia.			
Applicazione di detergenti			
	- Utilizzare un detergente a pH neutro standard.		- Non utilizzare prodotti chimici acidi, alcalini o aggressivi, poiché potrebbero indebolire la cinghia di trasmissione e altri componenti sensibili o segnare le superfici.
Processo di lavoro			
	- Le superfici esterne possono essere pulite utilizzando un panno umido.		- Non utilizzare liquidi per pulire il sollevatore in quanto potrebbero avere effetti indesiderati sui componenti elettrici.
	Punti di controllo chiave		
1.	Prima di reimmetterlo in servizio, controllare che il sollevatore funzioni correttamente.		
Dati documento			
Redatto da:	Nikolaj Olsen	Data creazione:	01.02.2018
Revisione:	-	Data rev.:	-

14. Attrezzature di sollevamento

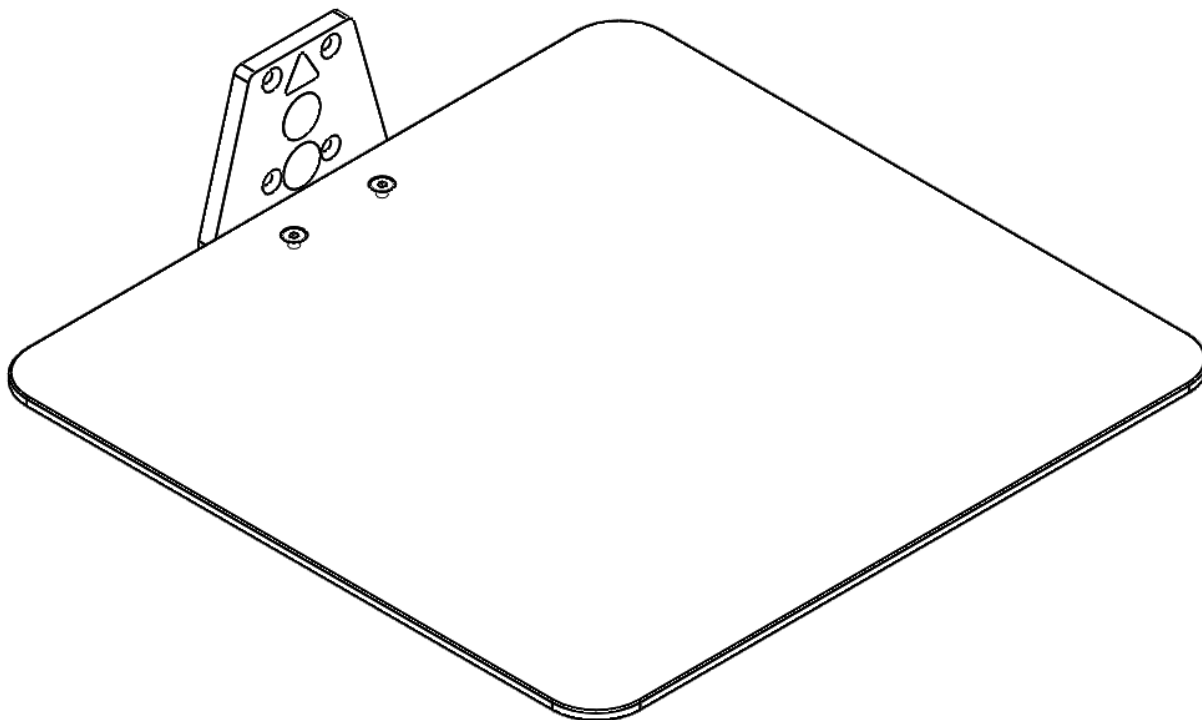
14.1. Piattaforma

La piattaforma può essere utilizzata per movimentare diversi oggetti o scatole. Utilizzare il sollevatore per portare la piattaforma alla stessa altezza dell'oggetto da sollevare. A questo punto l'oggetto potrà essere trasferito, con poco sforzo, sulla piattaforma. Utilizzare lo stesso metodo per estrarre l'oggetto della piattaforma.



Sicurezza durante l'utilizzo della piattaforma

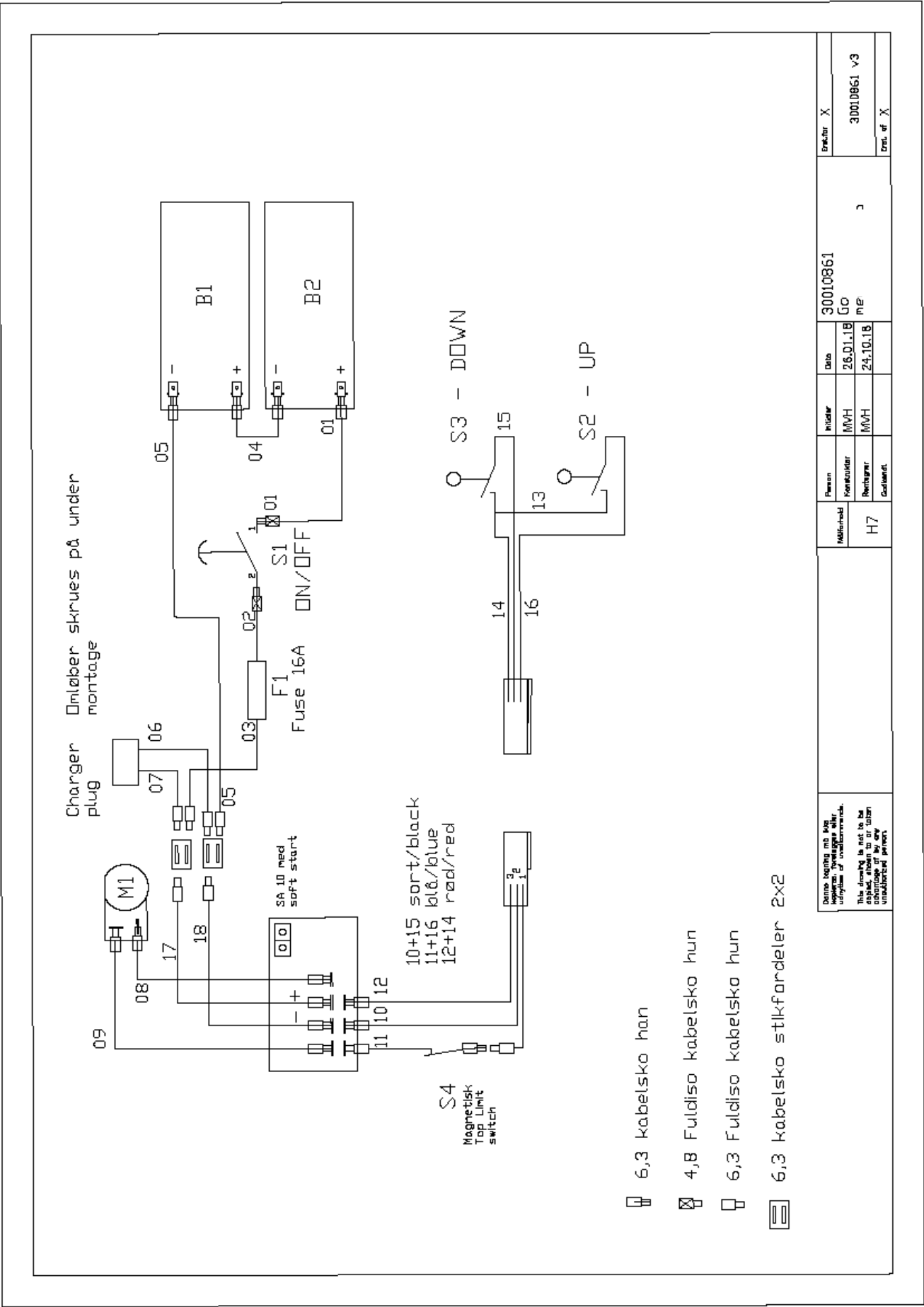
I contenitori movimentati con la piattaforma non devono essere sostanzialmente più grandi della piattaforma stessa in quanto potrebbero cadere dalla piattaforma.



15. Risoluzione dei problemi

Tipo di problema	Controllare quanto segue	Soluzione
La cinghia si disimpegna dall'ingranaggio di trasmissione (la cinghia produce scricchiolio).	La cinghia è allentata?	Serrare la cinghia utilizzando le viti sulla parte superiore della colonna.
	La cinghia è usurata?	Sostituire la cinghia.
La cinghia è disallineata (la cinghia produce cigolio).	La cinghia scorre disallineata nella guida sulla ruota dentata superiore?	Regolare la vite nella parte superiore della colonna, sul lato in cui la cinghia è disallineata.
	La cinghia è usurata?	Sostituire la cinghia.
La slitta si muove a scatti.	La guida della slitta sull'albero è sporca?	Rimuovere la sporcizia e pulire con alcool.
	Le rotelle della slitta sono sporche?	Rimuovere la sporcizia o sostituire le rotelle.
Il sollevatore non risponde.	Controllare che il carico da sollevare non sia più pesante della capacità del sollevatore.	Rimuovere il carico
	Controllare il fusibile principale	Sostituire il fusibile principale
	Controllare che le batterie siano cariche	Collegare il caricabatterie
Il sollevatore funziona molto lentamente	Controllare la tensione delle batterie	Collegare il caricabatterie
	Controllare la frequenza di ricarica. La spia si illumina rapidamente in verde quando viene collegato?	Se la spia del caricabatteria si illumina rapidamente in verde, questo indica che le batterie devono essere sostituite o che il fusibile del caricabatterie è bruciato

16. Schema elettrico



17. Parti di ricambio

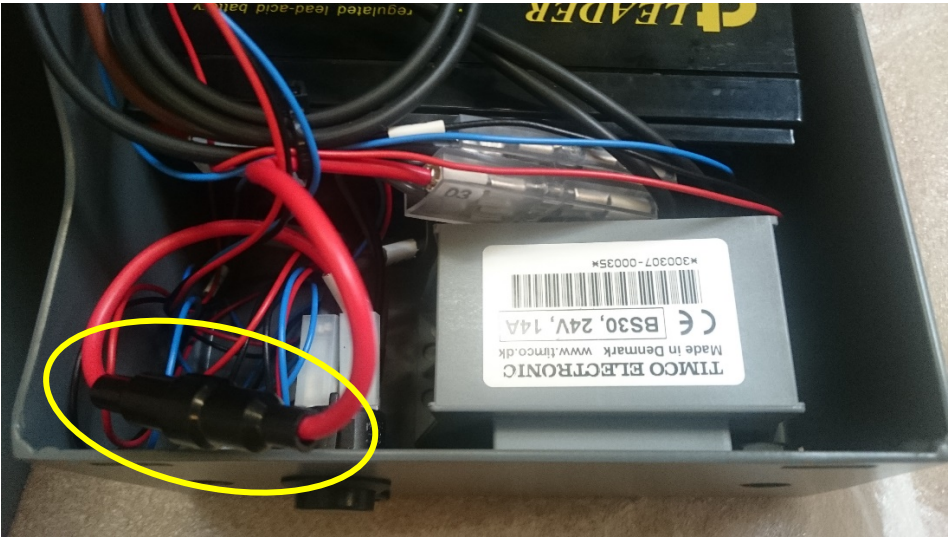
17.1. Sostituzione del fusibile principale



1. Rimuovere il coperchio in plastica con attenzione



2. Individuare l'alloggiamento del fusibile

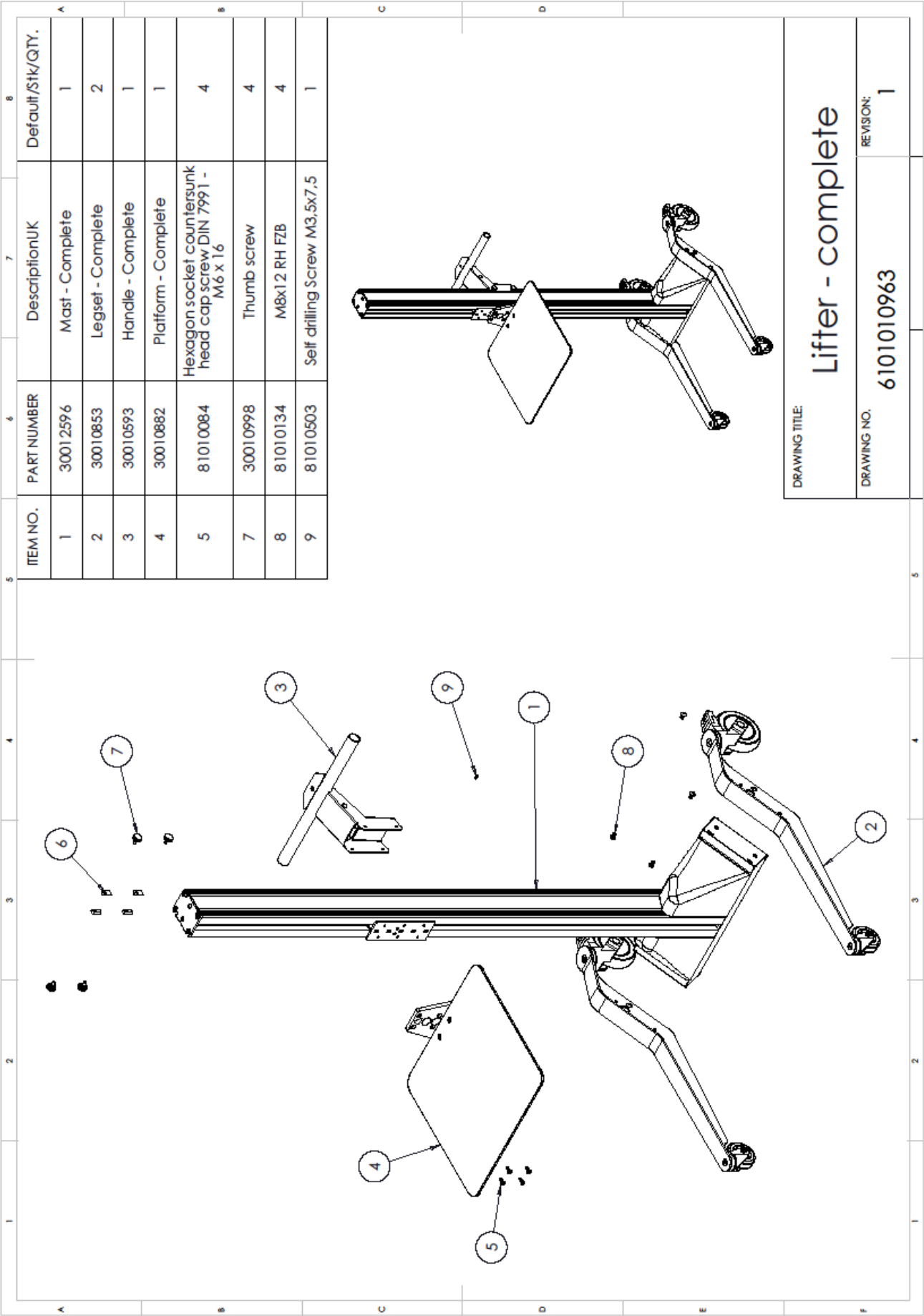


3. Aprire il portafusibili nero svitando le viti, per sostituire il fusibile

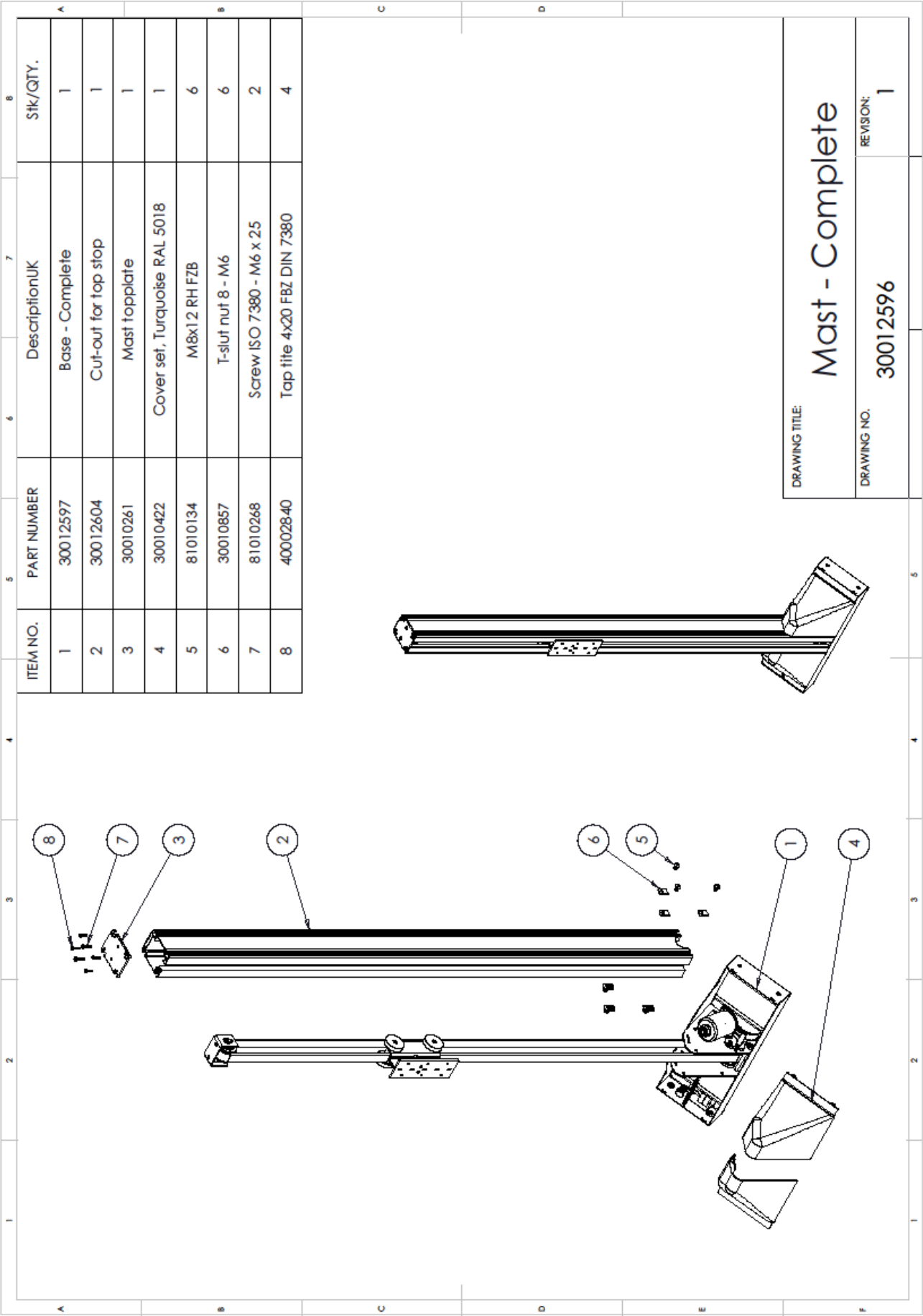
Le posizioni delle parti di ricambio sono riferite a "16 Electrical Wiring Diagram"

Posizione	Codice parte	Descrizione	Quantità	Immagine
F1	40002862	Fusibile 230 V T16	1	
F1	84280049	Portafusibile con cavi	1	

17.2. Sollevatore - Completo



17.3. Colonna - Completa

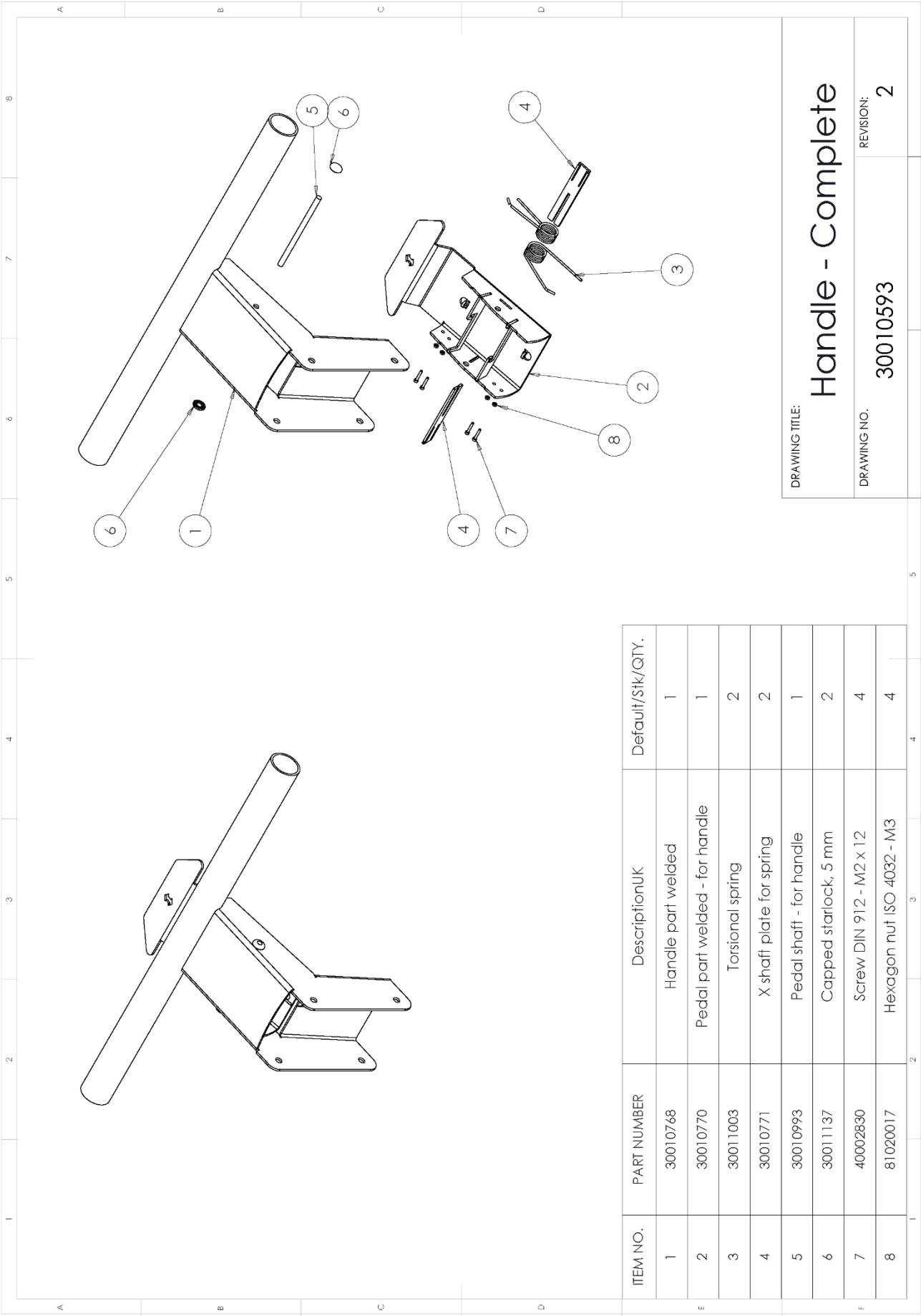


17.4. Base - Completa

ITEM NO.	PART NUMBER	DescriptionUK	STK/QTY.
1	30010136	Motor base - welded	1
2	30010260	Flange fitting for motor	1
3	30010142	Motor shaft _ for 16 tooth cam wheel	1
4	30010122	Shaft bushing	2
5	30010446	Shaft stop	1
6	40000163	Cam wheel AT10/16 - Complete	1
7	30010859	Control unit	1
8	40002889	Battery 12V 7,2 Ah	2
9	84100127	Switch black	1
10	40002828	Charge socket - panel mount	1
11	85020053	Motor_ DCK35 - SWF 405.088-1	1
12	30010147	Tooth belt AT10-25	1
13	30010848	Top wheel - Complete	1
14	30010844	Sledge - Complete	1
15	30010861	Wiring set - Complete	1
16	81190092	Bearing 6905 2RS	2
17	81020022	Lock nut M6 FZB	3
18	81010083	Screw DIN 7991 - M6 x 12	3
19	81010356	Screw DIN 912 - M3x6	2
20	81010472	Screw DIN 912 - M8x90	1
21	30012541	Holder for top stop	1
22	30009138	2,5 m ledning, sort	1
23	30012341	power magnet 20x10x2 - For GO-Lift topstop	2

DRAWING TITLE:		Base - Complete
DRAWING NO.	30012597	REVISION:
		1

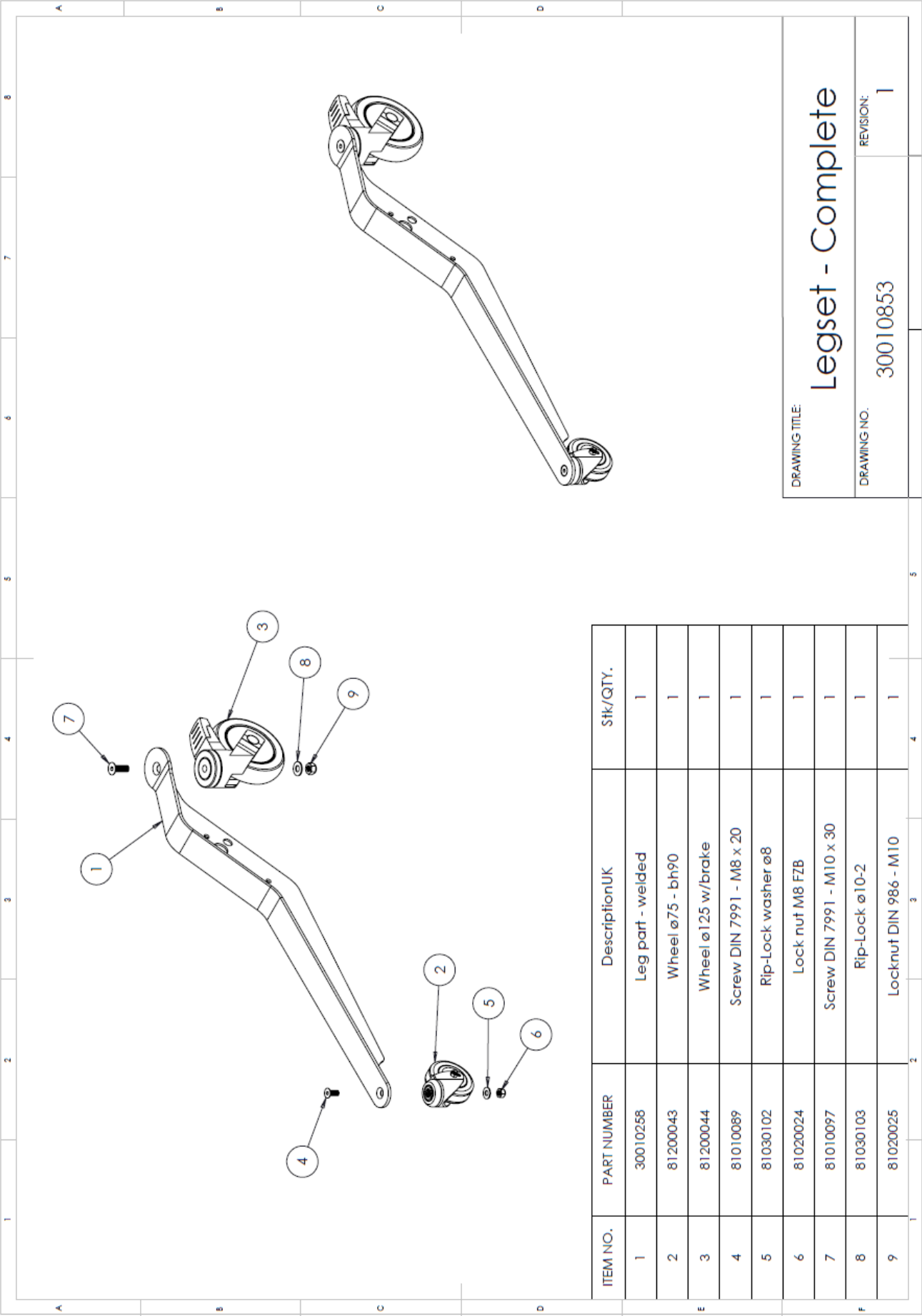
17.5. Manubrio - Completo



DRAWING TITLE:
Handle - Complete

DRAWING NO. **30010593** REVISION: **2**

17.6. Gambe angolate



18. Ispezione annuale

Data ispezione:

Ispettore:

Note:
