

LIBRETTO D'ISTRUZIONI ORIGINALE  
EDIZIONE DANESE, VERSIONE 01, VALIDA DAL 1o gennaio 2018

# CARRELLO ELEVATORE

ISTRUZIONI

MANUALE DI MANUTENZIONE

DICHIARAZIONE DI CONFORMITA'



# CARRELLO ELEVATORE

## INFORMAZIONI GENERALI

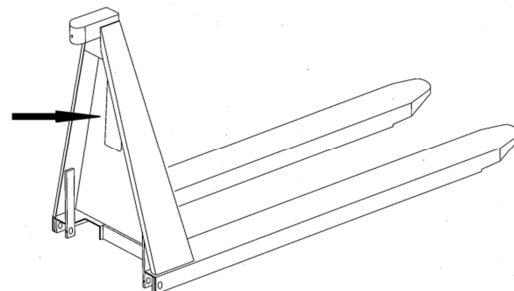
Produttore: Ole Almeborg a/s, Svalhøjvej 15, DK-3790 Hasle, Danimarca, tel. +45 5693 3600

Denominazione prodotto: Carrello elevatore, elettrico, tipo manuale JUN-

Accessori supplementari (facoltativi esclusivamente con carrello EL): funzione automatica di sollevamento/abbassamento

Capacità: vedere targhetta interna nella parte superiore del carrello elevatore.

Peso netto: vedere targhetta interna nella parte superiore del carrello elevatore.



## RICEVIMENTO DEL PRODOTTO

Al ricevimento del prodotto ispezionarlo immediatamente per rilevare eventuali segni di danneggiamento avvenuti durante il trasporto. Qualora si siano verificati dei danneggiamenti contattare il distributore o fornitore; non si deve utilizzare il carrello elevatore prima che il distributore o fornitore siano stati avvisati del danno e sua entità.

## MALFUNZIONAMENTO E DANNEGGIAMENTO

In caso di malfunzionamento o danneggiamento del carrello elevatore è necessario contattare il distributore o fornitore.

## NOTA:

Per motivi di sicurezza qualsiasi intervento di assistenza e manutenzione deve essere eseguito da un tecnico autorizzato.

## PRIMA DELL'UTILIZZO DEL PRODOTTO

L'operatore deve aver letto e compreso il libretto delle istruzioni prima di iniziare ad utilizzare il carrello elevatore poiché deve conoscerne le funzioni, capacità e metodi di sollevamento.



### ATTENZIONE!

Qualora non ci si attenga alle precauzioni prescritte si possono verificare incidenti risultanti in lesioni gravi con conseguenze a volte letali.

# CARRELLO ELEVATORE

## TRASPORTO DEL CARRELLO ELEVATORE

Per sollevare il carrello elevatore devono essere utilizzate attrezzature di sollevamento autorizzate da fissare saldamente alla traversa davanti o posta sulla parte superiore del carrello elevatore. Il sollevamento deve avvenire uniformemente fissando delle cinghie sui bracci forche. Tener presente che l'asta dello stantuffo può essere portata alla sua lunghezza massima quando si solleva il carrello elevatore. Tale azione non danneggia il carrello elevatore. In caso di trasporto su camion si consiglia di fissare il carrello elevatore a un euro pallet.

## ATTREZZATURA DI SICUREZZA

Quando si utilizza il carrello elevatore è d'obbligo utilizzare sempre delle calzature di sicurezza. Utilizzare inoltre degli occhiali di sicurezza durante ogni intervento di assistenza e riparazione.

L'operatore non deve indossare indumenti o oggetti come ad es. sciarpe, anelli o simili, che si possono impigliare nel carrello elevatore e causare situazioni pericolose per l'operatore.

Il carrello elevatore può essere utilizzato per il trasporto di pallet in un ambiente di produzione ordinaria.

## DESCRIZIONE DEL PRODOTTO

Trattasi di un carrello elevatore, destinato al trasporto di europallet.

Il carrello elevatore è destinato ad un utilizzo in ambienti di produzione ordinaria. Il pavimento deve essere duro e uniforme, per es. cemento o asfalto.

L'operatore deve assicurarsi che il pavimento possa sostenere il carrello elevatore compreso il carico massimo.

## UTILIZZO DEL PRODOTTO

Utilizzo consentito:

Il carrello elevatore può essere utilizzato per il trasporto di pallet in un ambiente di produzione ordinaria.

Utilizzo non consentito:

Il carrello elevatore non deve essere utilizzato come monopattino o per il trasporto di persone.

Il carrello elevatore risulta stabile su superfici uniformi, ma non deve essere utilizzato su superfici inclinate poiché può scivolare o ribaltarsi. Il carrello elevatore non deve inoltre essere utilizzato in zone molto fredde o zone soggette a temperature molto alte poiché ciò può comportare un malfunzionamento della pompa e dare luogo a situazione pericolose per l'operatore e altre persone esposte.

## MANIPOLAZIONE E MESSA IN MOTO

Addestramento e istruzioni. Prima di utilizzare il carrello elevatore è importante che l'operatore abbia letto e compreso il libretto delle istruzioni.

# CARRELLO ELEVATORE



## POSIZIONE DELL'OPERATORE

Durante il trasporto e l'azionamento della pompa, l'operatore deve disporsi sempre davanti al timone.

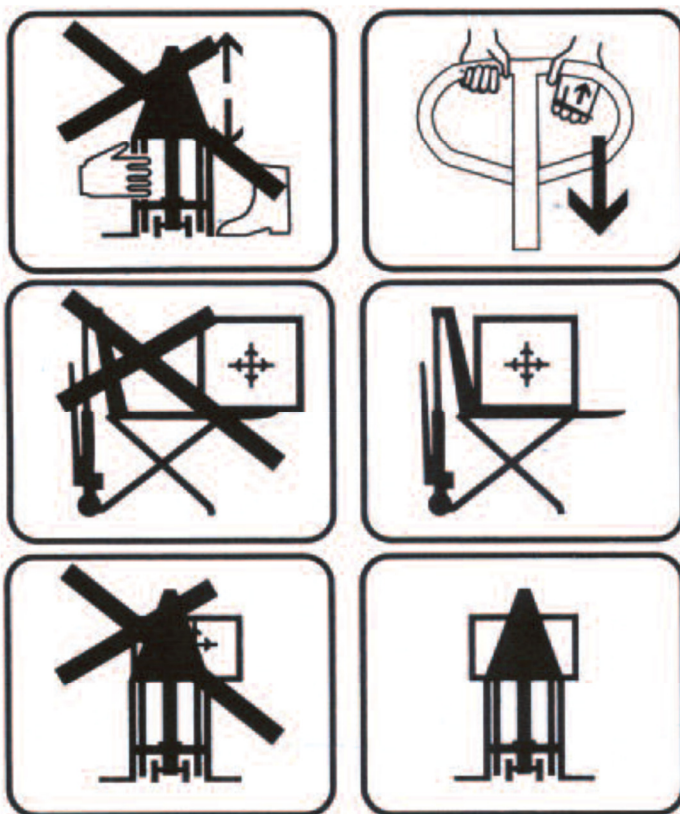


## ATTENZIONE – QUANDO IL CARRELLO ELEVATORE È IN FUNZIONE

Controllare la presenza di persone nelle zone dove si intende utilizzare il carrello elevatore.

## CARICO

- Assicurarsi di conoscere il peso del carico e la sua distribuzione per evitare il superamento del massimo carico consentito.
- Assicurarsi che il carico sia stabile e distribuito correttamente sulle forche.
- Il carrello elevatore con carico può essere utilizzato una volta il carico sia stato fissato e reso stabile prevenendo quindi la caduta di oggetti del carico non fissati.
- Non si possono trasportare carichi alti con il carrello elevatore.
- Assicurarsi della natura del pavimento, se sia cioè uniforme e liscio, e se siano presenti inclinazioni o pendenze. Il mancato rispetto di quanto sopra può portare al verificarsi di situazioni pericolose.
- Il carrello elevatore non può essere utilizzato su passerelle o superfici instabili.
- Quando si cambia la direzione con il carrello elevatore diminuire la velocità.



# CARRELLO ELEVATORE

## ISTRUZIONI, SOLLEVAMENTO MANUALE

Il timone del carrello elevatore può essere utilizzato come leva. Una valvola incorporata rende possibile il posizionamento del timone nella posizione desiderata semplicemente muovendola lentamente.

Qualora l'operatore desideri sollevare il carico il timone deve essere mosso velocemente.

Qualora l'operatore

desideri abbassare il carico, deve procedere a tirare lentamente la leva di sblocco del timone

La funzione di abbassamento è regolabile. La sezione superiore è stata aggiunta nel disegno per mostrare le funzioni di cui sopra.

## ISTRUZIONI, SOLLEVAMENTO ELETTRICO

### SOLLEVAMENTO DEI BRACCI FORCHE

Spingere il pulsante e mantenerlo premuto fino al raggiungimento dell'altezza desiderata.



### ABBASSAMENTO DEI BRACCI FORCHE

Per abbassare i bracci forche muovere lentamente la leva di sblocco verso l'alto e attivare la funzione.

## NOTA

Con questa funzione l'abbassamento può essere regolato da lento a veloce.

## BATTERIA

Il carrello elevatore è dotato di una batteria al gel (VRLA) che non richiede manutenzione. La batteria è caricata dalla fabbrica ma si consiglia comunque di ricaricarla prima di utilizzare il carrello elevatore.

# CARRELLO ELEVATORE

## CARICA DELLA BATTERIA

Il carrello elevatore è dotato di un caricatore incorporato sul lato sinistro della cassetta per accumulatore. Il caricatore è dotato di un allarme (diodo rosso) che lampeggia quando la batteria necessita di ricarica.

## COLLEGAMENTO AL CARICATORE

Fissare il cavo del caricatore al carrello elevatore e infilare la spina in una presa a 230 V. Iniziare la ricarica girando la presa fino a che il diodo rosso cessa di lampeggiare.

- Un diodo giallo significa che il caricatore è in funzione.
- Un diodo verde significa che la batteria è carica.



### ATTENZIONE

Un utilizzo prolungato del carrello elevatore con diodo rosso lampeggiante può comportare un danno permanente alla batteria.

## QUANDO IL CARRELLO ELEVATORE NON È IN FUNZIONE

Quando si parcheggia il carrello elevatore i bracci forche devono essere sempre posizionate nella loro posizione più bassa. Il carrello elevatore deve essere sempre parcheggiato su una superficie uniforme e liscia in modo da evitare ogni suo involontario spostamento in altre zone e conseguente pericolo alle persone.

## INTERRUTTORE DI SICUREZZA

Il carrello elevatore è dotato di un interruttore di emergenza. Per ragioni di sicurezza l'interruttore di emergenza dovrebbe essere controllato una volta al mese attenendosi inoltre alle regolamentazioni della politica di sicurezza dell'impresa.

## CONTROLLO E MANUTENZIONE



### ATTENZIONE!

Assicurarsi di aver bloccato correttamente il carrello elevatore in posizione stabile con dei blocchi mentre si esegue l'intervento di assistenza in modo da evitare qualsiasi spostamento improvviso.

# CARRELLO ELEVATORE

## CONTROLLO GIORNALIERO

Per ragioni di sicurezza l'operatore dovrebbe controllare giornalmente il carrello elevatore per usura e danneggiamento. Prestare particolare attenzione ai seguenti componenti:

- assi che si sono staccate a causa di bulloni, dadi o cilindri danneggiati.
- Incrinature o fratture del telaio.
- Incrinature o fratture del timone.
- Asta di pressione piegata
- La ruota e la ruota di sostegno devono essere tenute in ordine e in grado di ruotare liberamente
- Assicurarsi che non siano presenti tessuti, resti di nastro adesivo o altro attorno al mozzo della ruota o delle ruote di sostegno

## CONTROLLO SETTIMANALE

Per assicurare un funzionamento continuo ogni elemento mobile deve essere controllato e oliato con olio motore SAE 30 almeno una volta alla settimana. Del grasso per cuscinetti comune dovrebbe essere spruzzato nei punti di lubrificazione dove è presente un raccordo filettato.

## CONTROLLO MENSILE

Controllare il livello dell'olio del sistema idraulico una volta al mese. La mancanza di olio nella pompa si rileva usualmente a causa di resti oleosi sul carrello elevatore o quando il carrello elevatore non può essere portato nella sua posizione più elevata.

## OLIO

Il sistema idraulico contiene 1,5 l di olio. Aggiungere l'olio dalla parte superiore del corpo pompa. Con temperature tra i -35°C e +40°C bisogna utilizzare un olio omologato secondo la norma ISO 32 con un indice di viscosità di minimo 150.

## LUBRIFICAZIONE DEL TIMONE

Sul timone è necessario ingrassare la trasmissione, il perno della leva di sblocco e il perno della valvola di abbassamento.

# CARRELLO ELEVATORE

## PROGRAMMA DI ISPEZIONE E MANUTENZIONE

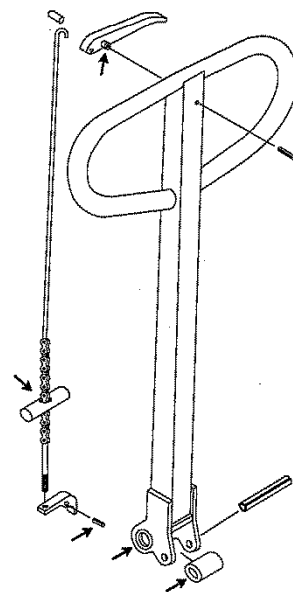
	Giornaliero	Settimanale	Mensile
Pulizia	•		
Controllo presenza di danni e rotture	•		
Lubrificazione		•	
Livello olio, pompa			•

## LUBRIFICAZIONE DELLA POMPA - TIMONE

### NOTA:

Per assicurare un corretto sollevamento e abbassamento la trasmissione a catena del timone deve essere reimpostata a 0,4 mm ( $\pm 0,1$  mm) tra il perno di sblocco e il perno della valvola di abbassamento, qualsiasi sia la posizione del timone.

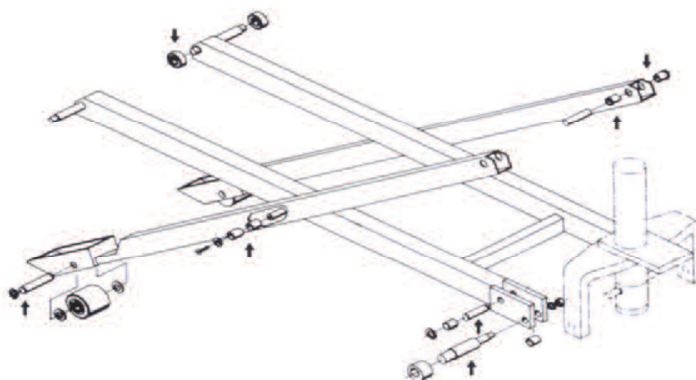
lubrificazione con olio →



## LUBRIFICAZIONE DEL TELAIO

lubrificazione con olio →

lubrificazione con grasso →





# CARRELLO ELEVATORE

## **PULIZIA**

La frequenza della pulizia dipende dall'ambiente in cui viene utilizzato il carrello elevatore. Si raccomanda di valutare la necessità di pulizia secondo lo standard generale dell'impresa. Il carrello elevatore deve essere pulito con acqua calda e shampoo per automobili o simile. Dopo la pulizia è necessario asciugare il carrello elevatore e lubrificare tutte le parti mobili (vedere sezione relativa alla manutenzione e lubrificazione).

## **SMALTIMENTO DEL CARRELLO ELEVATORE**

Il carrello elevatore deve essere smaltito in conformità alle norme applicabili di smaltimento. Contattare, se necessario, le autorità locali competenti per maggiori informazioni.

## **CARRELLO ELEVATORE VERNICIATO COMPOSTO DAI SEGUENTI MATERIALI:**

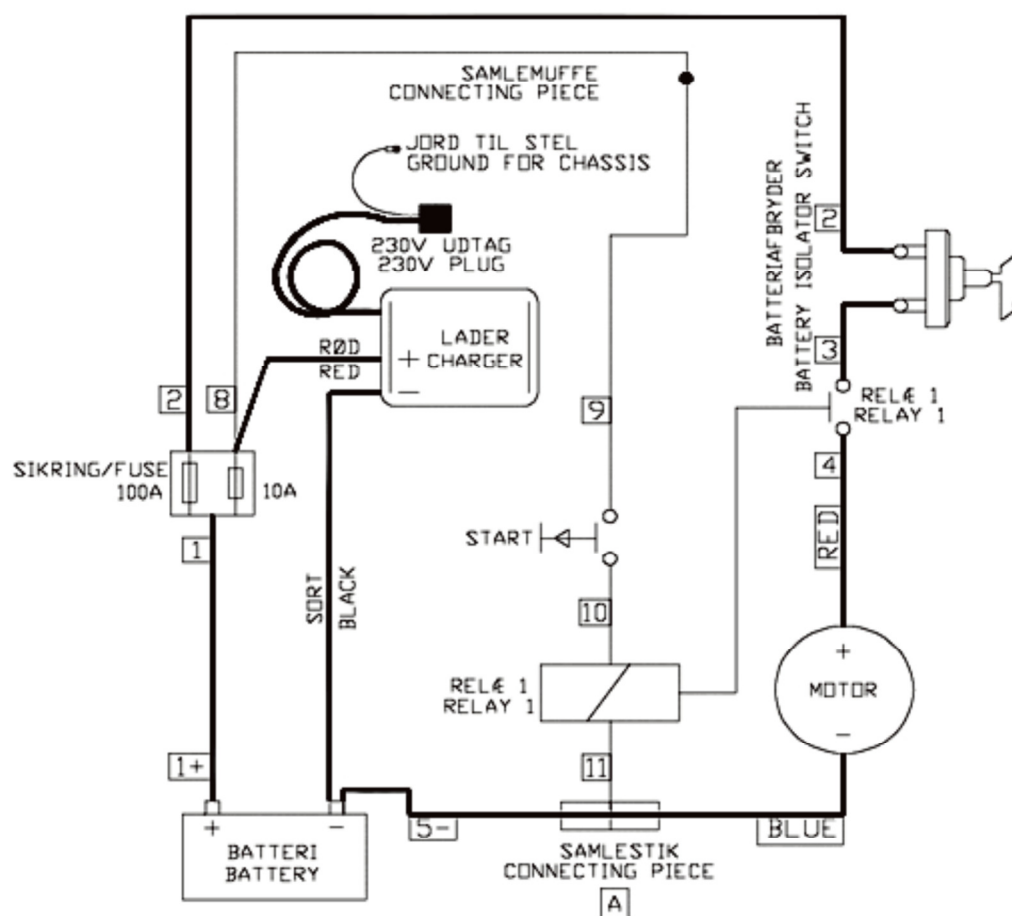
- Telaio: acciaio verniciato
- Gamba pieghevole: acciaio verniciato
- Timone: acciaio verniciato
- Ruota: nylon, poliuretano o gomma
- Cuscinetti: acciaio cromato
- Manicotti: poliacetale, nylon, ottone
- Corpo pompa: acciaio verniciato, olio idraulico, poliacetale, nylon, rame, acciaio con aggiunta di cromo, acciaio inossidabile, poliuretano e gomma nitrilica

## **CARRELLO ELEVATORE INOSSIDABILE È COMPOSTO DAI SEGUENTI MATERIALI:**

- Telaio: acciaio inossidabile
- Timone: acciaio inossidabile
- Gamba pieghevole: acciaio inossidabile o acciaio galvanizzato
- Ruota: nylon, poliuretano o gomma
- Cuscinetti: acciaio inossidabile con aggiunta di cromo
- Manicotti: poliacetale, nylon, ottone
- Corpo pompa: acciaio inossidabile, o acciaio galvanizzato, olio idraulico, poliacetale, nylon, rame, acciaio con aggiunta di cromo, acciaio inossidabile, poliuretano e gomma nitrilica

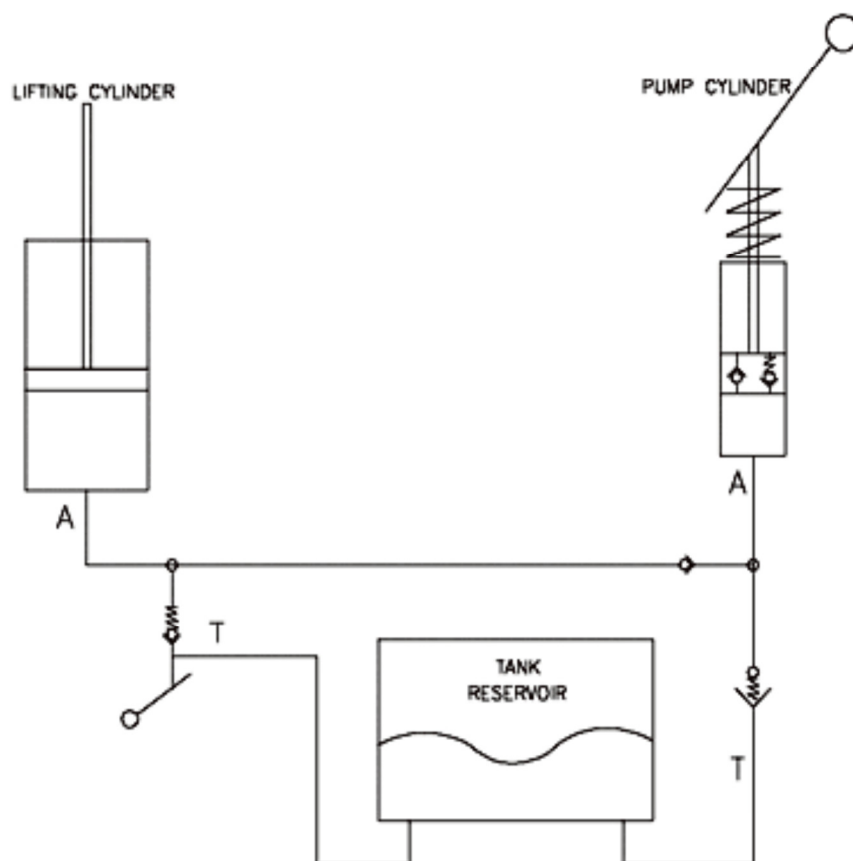
# CARRELLO ELEVATORE

## DIAGRAMMA CAVI, STANDARD



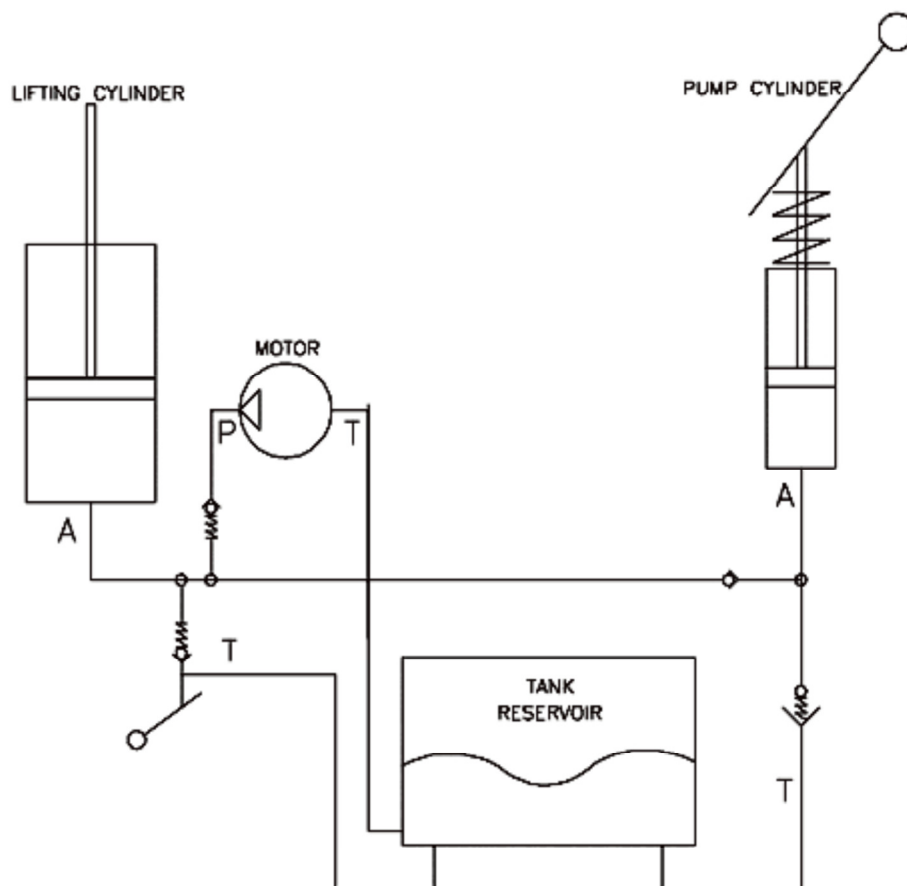
# CARRELLO ELEVATORE

## DIAGRAMMA IDRAULICO, MANUALE



# CARRELLO ELEVATORE

## DIAGRAMMA IDRAULICO, ELETTRICO



# CARRELLO ELEVATORE

## DICHIARAZIONE DI CONFORMITÀ:

### DICHIARAZIONE CONFORMITÀ UE, EDIZIONE DANESE (DK)

Il sottoscritto – Ole Almeborg a/s, Svalhøjvej 15, DK-3790 Hasle, Danimarca, tel. +45 5693 3600, [www.almeborg.com](http://www.almeborg.com) – dichiara che il macchinario è prodotto secondo le disposizioni pertinenti della direttiva Macchine 2006/42/CE del 17 maggio 2006.

Denominazione prodotto: Carrello elevatore

Modello: Manuale e elettrico

ID n.:

JUN-179/

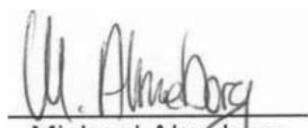
JUN-379/

Cognome: Almeborg

Nome: Michael

Titolo: Direttore

Hasle, Bornholm, DK / 1o gennaio 2018



Michael Almeborg  
Adm. direktør

