

ORIGINALES BEDIENUNGSMANUAL  
DEUTSCHE ÜBERSETZUNG, AUSGABE 01, GÜLTIG AB 1. Januar 2016

# Hochhubwagen

BEDIENUNGSANLEITUNG  
KONFORMITÄTSERKLÄRUNG



# HOCHHUBWAGEN

## ALLGEMEINE AUSKÜNFTE

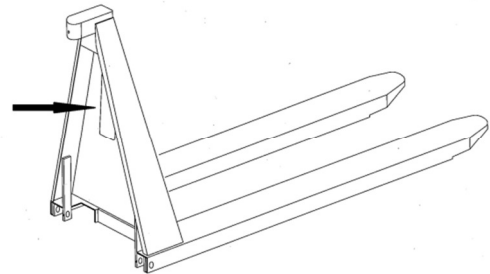
Hersteller: Ole Almeborg a/s, Svalhøjvej 15, DK-3790 Hasle, Dänemark, Tel. +45 5693 3600

Produktbezeichnung: Hochhubwagen, elektrisch, manuelle Typ OA-

Optionales Zubehör: Automatische Hub-/Absenkfunktion

Tragfähigkeit: Bitte siehe Typenschild auf Hubwagen.

Nettogewicht: Bitte siehe Typenschild auf Hubwagen.



## WARENEMPfang

Die Ware ist nach dem Empfang unbedingt sofort auf eventuelle Anzeichen von Transportbeschädigungen hin zu untersuchen. Sofern eine Beschädigung festgestellt wird, ist der Vertreter bzw. der Lieferer zu kontaktieren. Der Hochhubwagen darf nicht in Gebrauch genommen werden, ehe der Vertreter bzw. der Lieferant von dem Schaden und dem Umfang des Schadens in Kenntnis gesetzt worden ist.

## FUNKTIONSFehler UND BESCHÄDIGUNG

Bei Funktionsfehlern und Beschädigung des Hochhubwagens ist der Lieferer bzw. der Vertreter zu kontaktieren.

## BITTE BEACHTEN:

Aus Sicherheitsgründen sind Wartungs- und Instandhaltungsarbeiten von einem dazu autorisierten Techniker vorzunehmen.

## VOR DER INGEBRAUCHNAHME DES PRODUKTES

Der Benutzer muss das Bedienungsmanual durchgelesen und verstanden haben, ehe er/sie den Hochhubwagen in Gebrauch nimmt. U.a. ist es wichtig, dass der Benutzer sich mit der Funktion, der Kapazität und der Hubweise des Hochhubwagens vertraut gemacht hat.



## WARNUNG!

Bei Missachtung der vorgeschriebenen Sicherheitsveranstaltungen besteht ein Unfallrisiko, das zu schwerer und sogar tödlicher Körperverletzung führen kann.

## TRANSPORT DES HOCHHUBWAGENS

Der Hochhubwagen darf nur mit genehmigten Hubvorrichtungen angehoben werden, die an der Querstange vorne oder am oberen Teil des Hochhubwagens angesetzt werden. Der Hub muss gleichmäßig erfolgen, indem Schlaufen an den Gabelenden befestigt werden. Bitte darauf achten, dass die Kolbenstange maximal herausgezogen werden kann, wenn der Hochhubwagen angehoben wird. Dieses wird den Hochhubwagen nicht beschädigen. Für den Transport mit Lkw empfehlen wir, den Hochhubwagen auf eine Europalette zu stellen und zu befestigen.

# HOCHHUBWAGEN

## SICHERHEITSAUSRÜSTUNG

Bei Arbeiten mit dem Hochhubwagen stets Sicherheitsschuhe tragen. Bei Wartungs- und Instandhaltungsarbeiten sind außerdem auch Sicherheitsbrillen zu tragen.

Der Benutzer darf keine losen Gegenstände tragen, hierunter Halsketten, Fingerringe, Halstücher oder dergleichen, da der Hochhubwagen derartige Gegenstände festgreifen und den Benutzer gefährden kann.

Den Hochhubwagen ausschließlich für den Transport von Paletten in ordinären Produktionsumgebungen benutzen.

## PRODUKTBESCHREIBUNG

Das Produkt ist ein für den Transport von Europaletten bestimmter Hochhubwagen.

Der Hochhubwagen ist für den Einsatz in ordinären Produktionsumgebungen bestimmt. Die Fahroberfläche muss hart und eben sein, z.B. Beton oder Asphalt.

Der Benutzer muss sicherstellen, dass die Fahroberfläche den Hochhubwagen einschließlich der totalen Maximallast tragen kann.

## BENUTZUNG DES PRODUKTES

Zugelassener Einsatzbereich:

Der Hochhubwagen ist für den Transport von Paletten in ordinären Produktionsumgebungen zugelassen.

Nicht zugelassener Einsatzbereich:

Der Hochhubwagen darf nicht als Roller oder für den Transport von Personen benutzt werden.

Der Hochhubwagen ist stabil auf ebenen Oberflächen, darf aber nicht auf schrägen Oberflächen benutzt werden, da hier ein Risiko besteht, dass der Hochhubwagen rutschen oder umstürzen kann. Auch darf der Hochhubwagen nicht in sehr kalten Bereichen oder in Bereichen, wo er hohen Temperaturen ausgesetzt wird, benutzt werden, da beim Einsatz in solchen Bereichen technische Fehler an der Pumpe entstehen und den Benutzer und andere Personen gefährden können.

## HANDHABUNG UND INBETRIEBNAHME

Schulung und Anweisungen. Es ist wichtig, dass der Benutzer die Gebrauchsanleitung gelesen und verstanden hat, ehe der Hochhubwagen in Gebrauch genommen wird.



### STELLUNG DES BENUTZERS

Während des Transports und während der Bedienung der Pumpe muss der Benutzer sich stets vor der Deichsel aufhalten.

# HOCHHUBWAGEN

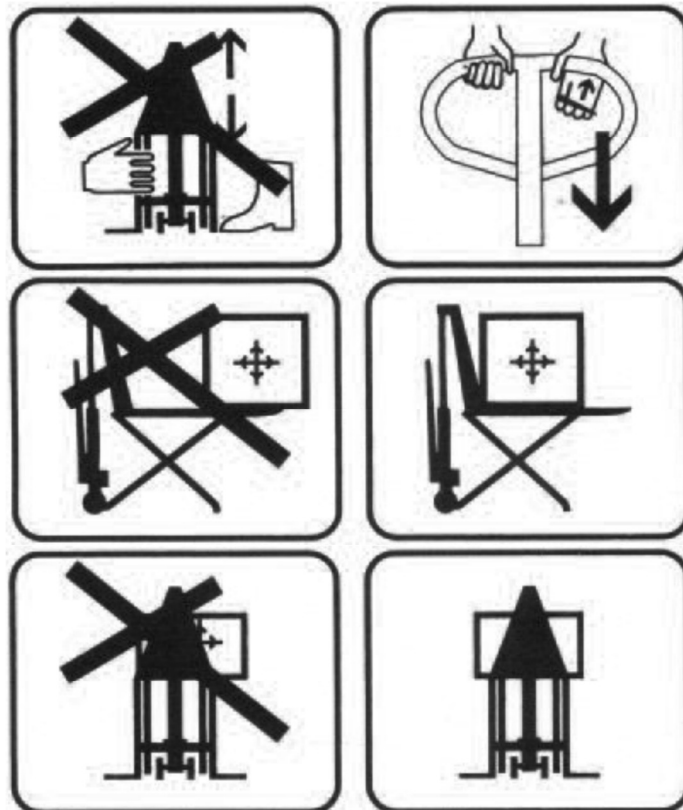


## WARNUNG – WENN DER HUBWAGEN IN BETRIEB IST

Vor der Benutzung des Hochhubwagens ist sicherzustellen, dass keine Personen im Einsatzbereich anwesend sind.

### DIE LAST

- Um sicherzustellen, dass die maximale Tragfähigkeit des Hochhubwagens nicht überschritten wird, muss der Benutzer das Gewicht und die Position der Last kennen und beachten.
- Dafür sorgen, dass die Last stabil und korrekt auf den Gabeln liegt.
- Den Hochhubwagen nur mit einer Last benutzen, die stabil liegt und befestigt ist, damit keine losen Gegenstände herunterfallen können.
- Keine hohen Lasten mit dem Hochhubwagen transportieren.
- Auf die Beschaffenheit des Fußbodens achten; der Fußboden muss glatt und eben sein, und es dürfen keine Neigungen oder Gefälle vorkommen. Missachtung kann zu Gefahrensituationen führen.
- Den Hochhubwagen nicht auf Fußgängerbrücken oder anderen instabilen Oberflächen benutzen.
- Bei Richtungswechsel die Geschwindigkeit senken.



# HOCHHUBWAGEN

## BEDIENUNGSANLEITUNG, MANUELLER HUB

Die Deichsel des Hochhubwagens wird auch als Pumpe/Hubstange benutzt. Mit dem eingebauten Ventil kann die Deichsel mit einer langsamen Betätigung in die gewünschte Position gebracht werden. Wenn die Benutzer die Last anheben möchte, muss die Deichsel schnell betätigt werden. Um die Last abzusenken, zieht der Benutzer vorsichtig den Auslösegriff an der Deichsel; damit wird die Funktion aktiviert. Die Absenkfunktion ist stufenlos einstellbar. Die obere Sektion ist in der Abbildung hinzugefügt, um die genannten Funktionen zu illustrieren.

## BEDIENUNGSANLEITUNG, ELEKTRISCHER HUB

### ANHEBEN DER GABELN

Knopf drücken und halten,  
bis die gewünschte Höhe erreicht ist.



### SENKEN DER GABELN

Zum Senken der Gabeln vorsichtig den Auslösegriff nach oben bewegen; damit wird die Funktion aktiviert.

### ACHTUNG

Mit dieser Funktion wird das Senken stufenlos von langsam auf schnell reguliert.

## BATTERIE

Der Hochhubwagen ist mit einer wartungsfreien Gelbatterie (VRLA) ausgestattet. Die Batterie ist ab Fabrik aufgeladen; allerdings empfehlen wir, dass Sie die Batterie vor der Ingebrauchnahme des Hochhubwagens nachladen.

## LADEN DER BATTERIE

Auf der linken Seite des Batteriehalters ist ein Batterieladegerät eingebaut. Das Ladegerät ist mit einer roten Alarmdiode versehen, die leuchtet, wenn die Batterie nachgeladen werden muss.

# HOCHHUBWAGEN

## ANSCHLUSS AN DAS LADEGERÄT

Das Ladekabel am Hochhubwagen befestigen und den Stecker in eine 230 V Steckdose stecken. Um den Ladevorgang zu initiieren drehen Sie den Schalter, und das Blinken der roten Diode erlischt.

- Eine gelbe Diode leuchtet und zeigt an, dass das Ladegerät aktiv ist.
- Eine grüne Diode zeigt an, dass die Batterie aufgeladen ist.



### WARNUNG

Länger andauernder Betrieb des Hochhubwagens nachdem die rote Diode anfängt zu blinken, kann die Batterie dauerhaft beschädigen.

## WENN DER HOCHHUBWAGEN NICHT BENUTZT WIRD

Wenn Sie den Hochhubwagen abstellen, sind die Gabeln stets in der niedrigsten Position anzubringen. Den Hochhubwagen stets auf einer ebenen, glatten Oberfläche parken, um zu vermeiden, dass er unbeabsichtigt in andere Bereiche rollt, wo er Personen gefährden kann.

## SICHERHEITSSCHALTER

Der Hochhubwagen ist mit einer Notausschaltung bestückt. Aus Sicherheitsgründen ist die Notausschaltung monatlich zu prüfen und sollte im Übrigen die in der Sicherheitspolitik der Gesellschaft festgelegten Bestimmungen einhalten.

## HOCHHUBWAGEN MIT OPTIONALEM ZUBEHÖR – AUTOMATISCHE HÖHENEINSTELLUNG

### FUNKTIONSBESCHREIBUNG

Der Hochhubwagen ist mit einem zusätzlichen Betriebssystem verfügbar, das über ein Signal von einer Fotozelle aktiviert wird. Die hydraulische Einheit ist mit einem Magnetventil ausgestattet. Dieses Magnetventil sichert eine sanfte, kontrollierte Bewegung, wenn der Hochhubwagen über das automatische Betriebssystem abgesenkt wird.

Dieser Hochhubwagen arbeitet auf die gleiche Weise wie die Standardversion des elektrischen Hochhubwagens. Das automatische Betriebssystem kann durch Betätigung eines Schalters im Batteriehalter und einer Fingerschraube ausgekoppelt werden.

Der Benutzer ist gehalten, sich mit dieser Funktion und den Bewegungen der Maschine vertraut zu machen, wenn er mit der automatischen Funktionalität arbeitet. Der Benutzer hat sicherzustellen, dass ausreichender Platz für die Maschine und die zu transportierende Last vorhanden ist, damit Anheben und Senken ohne Quetschgefahr oder sonstige Verletzungsrisiken für den Benutzer erfolgen können.

Personen, die sich in der Nähe der Maschine aufhalten, sollten auf den automatischen Betrieb der Maschine aufmerksam sein. Bei Benutzung der automatischen Höheneinstellung, wird die Fotozelle auf die gewünschte Arbeitshöhe eingestellt.

# HOCHHUBWAGEN

## HUBHÖHE

- Max. Höhe der Fotozellen-Einstellung: 1.150 mm
- Max. Gabelhöhe bei Benutzung einer Fotozelle: 780 mm
- Max. Gabelhöhe bei Benutzung einer Starttaste: 800 mm

"Auto Up" oder "Auto Down" an der Kontrollbox wählen und die Taste "On" drücken. Der Hochhubwagen wird jetzt aktiviert und stoppt, wenn die Oberkante der auf den Gabeln befindlichen Last die anhand der Fotozellen eingestellte Höhe erreicht.



## DER HOCHHUBWAGEN HAT ZWEI STOPPSCHALTER

Der andere Schalter stoppt die automatische Absenkfunktion, wenn die Gabeln sich der Fußboden nähern, um Quetschgefahr für Beine oder Füße des Benutzers zu verhindern.



Um die Last weiter abzusenken muss vorerst am Bedienpanel auf "Off" gedrückt werden. Danach wird die Last mithilfe der manuellen Absenkfunktion an der Deichsel auf die gewünschte Höhe abgesenkt (siehe separate Beschreibung).

## ÜBERPRÜFUNG, WARTUNG UND INSTANDHALTUNG



### WARNUNG!

Bei Wartungs- und Instandhaltungsarbeiten besteht Quetschgefahr zwischen den beweglichen Teilen des Hubwagens. Sicherstellen, dass der Hubwagen in einer stabilen Position geparkt und mit Klötzen blockiert ist, während Wartungs- und Instandhaltungsarbeiten durchgeführt werden, damit er sich nicht unversehens in Bewegung setzen kann.

## TÄGLICHE ÜBERPRÜFUNG

Aus Sicherheitsgründen sollte der Benutzer täglich den Hochhubwagen auf Verschleiß und Beschädigungen hin untersuchen. Besondere Aufmerksamkeit ist den folgenden Komponenten zu widmen:

- Wellen, die sich aufgrund von beschädigten Bolzen, Muttern oder Rohrstiften gelöst haben
- Bruch oder Risse im Fahrgestell
- Bruch oder Risse in der Deichsel
- Gebogene Druckstangen
- Räder/Rollen und Hilfsräder müssen in Ordnung sein und unbehindert drehen können
- Sicherstellen, dass keine Textilien, Reste von Kabelbindern oder sonstigen Gegenständen sich an der Radnabe oder an den Hilfsrädern festgesetzt haben.

# HOCHHUBWAGEN

## WÖCHENTLICHE ÜBERPRÜFUNG

Um durchgängig sicheren Betrieb sicherzustellen müssen alle beweglichen Teile mindestens einmal wöchentlich überprüft und mit SAE 30 Motoröl geschmiert werden. Ordinäres Lagerfett ist an allen mit Schmiernippeln versehenen Schmierstellen einzuspritzen.

## MONATLICHE ÜBERPRÜFUNG

Jeden Monat den Ölstand im hydraulischen System überprüfen. Wenn nicht eine ausreichende Menge Öl in der Pumpe vorhanden ist, entdeckt man dies in der Regel aufgrund von Ölrückständen auf dem Hochhubwagen, oder weil der Hochhubwagen nicht bis ganz in die oberste Stellung gepumpt werden kann.

## ÖL

Das hydraulische System enthält 1,5 l Öl. Öl wird vom oberen Teil des Pumpengehäuses aus eingefüllt. Bei Temperaturen zwischen -35 und +40°C ist ein nach ISO 32 genehmigtes Öl mit einem Viskositätsindex von mindestens 150 anzuwenden.

## SCHMIEREN DER DEICHSEL

An der Deichsel sind der Kettenantrieb, der Steuerstift am Auslösegriff und der Steuerstift an der Senkventilstange zu schmieren.

## ÜBERPRÜFUNGS- UND WARTUNGSPLAN

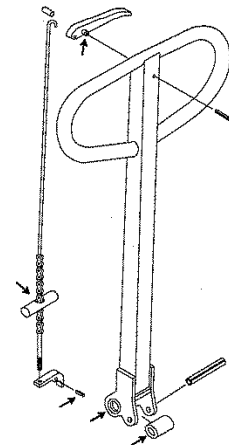
	Täglich	Wöchentlich	Monatlich
Reinigung	•		
Überprüfung auf Bruch/Beschädigung	•		
Schmieren		•	
Ölstand, Pumpe			•

## SCHMIEREN VON PUMPE/DEICHSEL

### BITTE BEACHTEN:

Um korrektes Heben und Senken gewährleisten zu können, ist der Kettenantrieb an der Deichsel auf 0,4 mm ( $\pm 0,1$  mm) zwischen Auslösegriff und Senkventilstange einzustellen, ungeachtet der Position der Deichsel.

Schmieren mit Öl →  
Schmieren mit Fett →

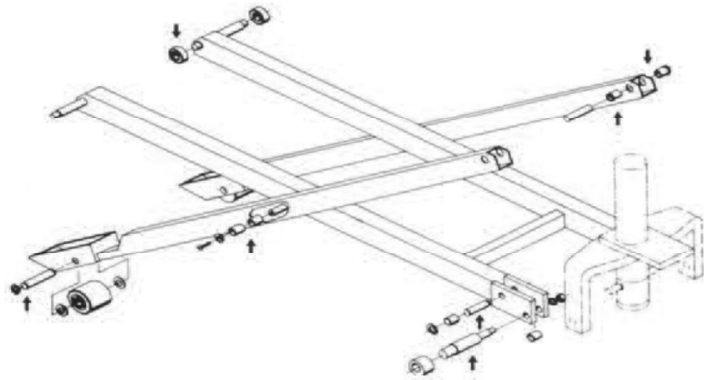




# HOCHHUBWAGEN

## SCHMIEREN DES FAHRGESTELLS

Schmieren mit Öl →  
Schmieren mit Fett →



## REINIGUNG

Die Reinigungsfrequenz hängt von der Umgebung, in der der Hochhubwagen benutzt wird, ab. Wir empfehlen, den Reinigungsbedarf den allgemeinen Regeln in Ihrem Betrieb anzupassen. Der Hochhubwagen kann mit warmem Wasser und einem Autoshampoo oder Ähnlichem gereinigt werden. Nach der Reinigung muss der Hochhubwagen trocknen, und bewegliche Teile müssen geschmiert werden (siehe Abschnitt über Wartung/Instandhaltung und Schmierung).

## ENTSORGUNG DES HOCHHUBWAGENS

Der Hochhubwagen ist nach den jeweils zum Entsorgungszeitpunkt geltenden Regeln zu entsorgen. Erkundigen Sie sich eventuell bei den örtlichen Behörden.

## DER LACKIERTE HOCHHUBWAGEN BESTEHT AUS DEN FOLGENDE WERKSTOFFEN

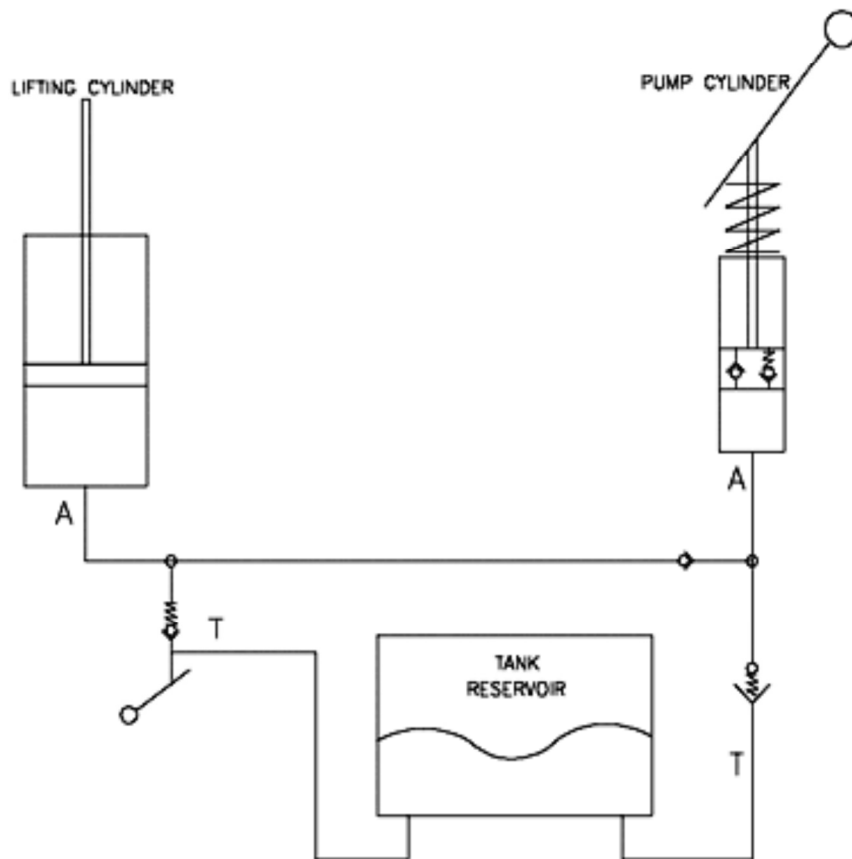
- Fahrgestell: Lackierter Stahl
- Scherenverbindung: Lackierter Stahl
- Querstange: Lackierter Stahl
- Räder/Rollen: Nylon, Polyurethan oder Gummi
- Lager: Chromstahl
- Buchsen: Polyacetal, Nylon, Messing
- Pumpengehäuse: Lackierter Stahl, Hydrauliköl, Polyacetal, Nylon, Kupfer, chromhaltiger Stahl, Edelstahl, Polyurethan und Nitrilgummi

## DER EDELSTAHL HOCHHUBWAGEN BESTEHT AUS DEN FOLGENDE WERKSTOFFEN

- Fahrgestell: Edelstahl
- Deichsel: Edelstahl oder, warmverzinkter, galvanisierter Stahl
- Scherenverbindung: : Edelstahl oder, warmverzinkter, galvanisierter Stahl
- Räder/Rollen: Nylon, Polyurethan oder Gummi
- Lager: Chromhaltiger Edelstahl
- Buchsen: Polyacetal, Nylon, Messing
- Pumpengehäuse: : Edelstahl oder, metallisierter Stahl, Hydrauliköl, Polyacetal, Nylon, Kupfer, chromhaltiger Stahl, Edelstahl, Polyurethan und Nitrilgummi

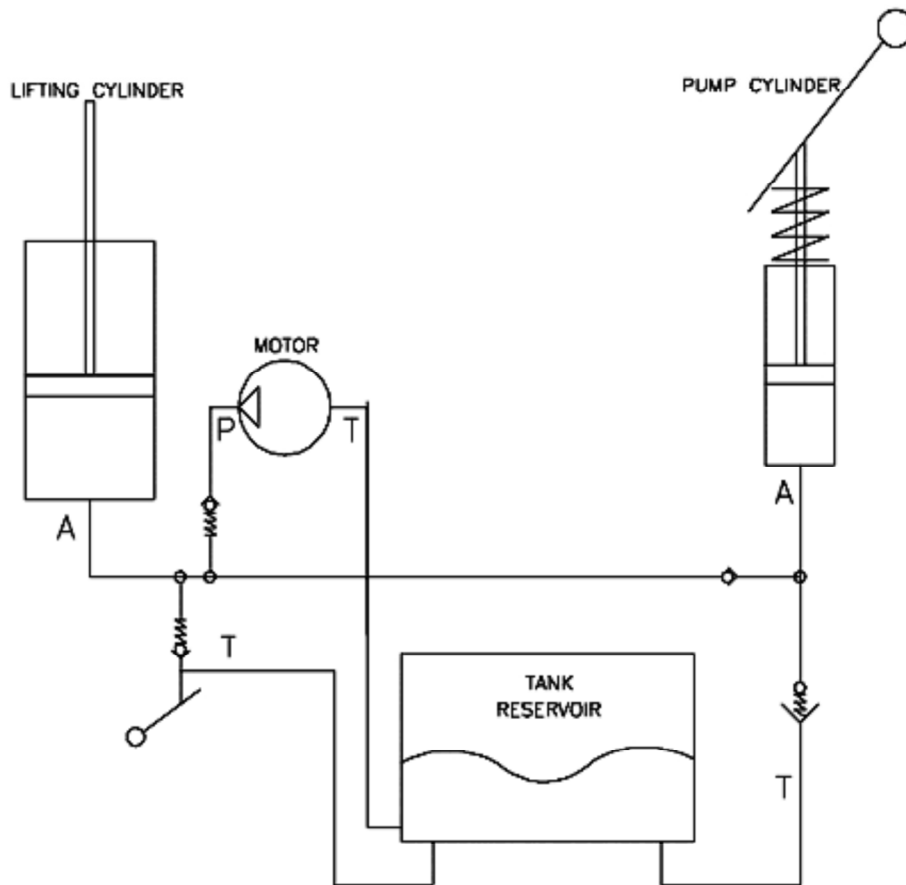
# HOCHHUBWAGEN

## SCHALTPLAN – HYDRAULISCHES SYSTEM, MANUELL



# HOCHHUBWAGEN

## SCHALTPLAN – HYDRAULISCHES SYSTEM, ELEKTRISCH



# HOCHHUBWAGEN

## KONFORMITÄTSERKLÄRUNG:

### EU KONFORMITÄTSERKLÄRUNG, DEUTSCHE FASSUNG (DE)

Die unterzeichnende Firma – Ole Almeborg a/s, Svalhøjvej 15, DK-3790 Hasle, Dänemark, Tel. +45 5693 3600, [www.almeborg.com](http://www.almeborg.com) – erklärt hiermit, dass die Maschine in Übereinstimmung mit den geltenden Bestimmungen in der Maschinenrichtlinie 2006/42/EG vom 17. Maj 2006 gefertigt worden ist.

Produktbezeichnung: Hochhubwagen

Modell: Elektrisch, lackiert

ID-Nr.:

OA-179/

OA-379/

OA-199/

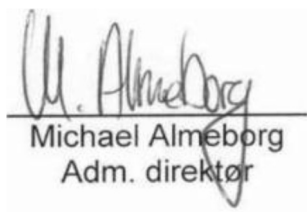
OA-399/

Nachname: Almeborg

Vorname: Michael

Stellung: Geschäftsführer

Hasle, Bornholm, DK / 1. Januar 2016



Michael Almeborg  
Adm. direktør

