

Gebrauchsanweisung Ergobjörn Betriebsroller und -scooter DE



Änderungsdatum 2020-02-01
Version: 202002_1

Helge Nyberg AB
Industrivägen 1
523 90 Ulricehamn,
Sweden

Inhaltsverzeichnis

1	Vorwort	3
2	Informationen zur Gebrauchsanweisung	3
2.1	Einleitung.....	3
2.2	Warnstufen und Symbole	4
3	Sicherer Gebrauch.....	4
3.1	Verantwortung des Fahrers.....	4
3.2	Umgang mit Ladegut	5
3.3	Parken des Betriebsrollers/-scooters.....	5
3.4	Andere Gefahren und Risiken	5
3.5	Modifikation des Betriebsrollers/-scooters.....	5
4	Einführung	6
4.1	Vorstellung des Betriebsrollers/-scooters	6
4.2	Unerlaubte Verwendung.....	6
4.3	Garantie	6
4.4	Hauptkomponenten.....	7
5	Bedienungsvorrichtung	9
5.1	Handbremse – Betriebsscooter	9
5.2	Fahrradständer– Betriebsscooter	9
5.3	Fußbremse – Betriebsroller	10
6	Einsatz des Betriebsrollers/-scooters	10
6.1	Überprüfung vor dem Gebrauch.....	10
7	Fahren	11
7.1	Start.....	11
7.2	Stopp.....	11
8	Wartung.....	11
8.1	Einführung	11
8.2	Reinigen und Putzen	12
8.3	Regelmäßige Wartung	12
9	Recycling und Entsorgung.....	12
9.1	Entsorgung des Betriebsrollers/-scooters	12
10	Technische Daten	13
10.1	Betriebsroller/-scooter.....	13

1 Vorwort

Wir gratulieren Ihnen zur Wahl eines Ergobjörn Betriebsrollers/-scooters. Das Fahrzeug wurde konstruiert, um Ihre Arbeit effizienter, einfacher und sicherer zu gestalten. Lesen Sie vor der Benutzung unbedingt die ganze Gebrauchsanweisung durch und stellen Sie sicher, dass Sie alles verstanden haben, damit Sie das Fahrzeug korrekt und sicher bedienen können.

Die Gebrauchsanweisung enthält Informationen zu den Sicherheitsregeln, zur Anwendung und zur täglichen Pflege des Fahrzeuges.

Helge Nyberg AB arbeitet kontinuierlich an der Weiterentwicklung der Produkte. Wir behalten uns daher das Recht vor, Änderungen vorzunehmen. Es können keine Ansprüche aufgrund von Informationen in dieser Gebrauchsanweisung geltend gemacht werden. Bei Unklarheiten und Fragen können Sie sich jederzeit an Ihren lokalen Lieferanten wenden.

2 Informationen zur Gebrauchsanweisung

2.1 Einleitung

In der Gebrauchsanweisung sind Warnungen und Anweisungen zur Vermeidung von Unfällen und Verletzungen besonders gekennzeichnet. Befolgen Sie diese Anweisungen unbedingt. Es ist auch Ihre Pflicht, die örtlichen Sicherheitsvorschriften zu kennen und einzuhalten. Bei Unstimmigkeiten zwischen den Anweisungen in dieser Gebrauchsanweisung und den lokalen Sicherheitsvorschriften sollen letztere befolgt werden.

- Stellen Sie sicher, dass das Fahrzeug funktioniert, bevor Sie es anwenden. Kontrollieren Sie, dass die Lenkung und die Bremsen einwandfrei funktionieren.
- Führen Sie täglich eine Überprüfung gemäß den Anweisungen in Kapitel Einsatz des Betriebsrollers/-scooters durch. Warten Sie das Fahrzeug außerdem gemäß den Anweisungen im Abschnitt Regelmäßige Wartung (8.3) in Kapitel Wartung.

2.2 Warnstufen und Symbole



GEFAHR

Weist auf eine gefährliche Situation hin, die – wenn sie nicht vermieden wird – zu tödlichen oder schweren Verletzungen führt.



WARNUNG

Weist auf eine gefährliche Situation hin, die – wenn sie nicht vermieden wird – zu tödlichen oder schweren Verletzungen führen kann.

ACHTUNG!

Wird in Verbindung mit Handlungen verwendet, die zu Sachschäden, jedoch nicht zu Verletzungen führen können.

3 Sicherer Gebrauch

3.1 Verantwortung des Fahrers

- ▷ Beachten Sie die örtlichen Sicherheitsvorschriften und Anweisungen zur Schutzausrüstung.
- ▷ Tragen Sie bei der Verwendung des Fahrzeugs immer Sicherheitsschuhe, wenn die örtlichen Sicherheitsvorschriften dies vorschreiben.
- ▷ Verwenden Sie eine vorhandene Ladefläche auf dem Betriebsroller niemals als Leiter.
- ▷ Das Fahrzeug darf nicht verwendet werden, wenn es Schäden oder Fehler aufweist, die die Sicherheit oder einen sicheren Gebrauch beeinträchtigen. Alle Reparaturen müssen von entsprechend geschultem Personal ausgeführt werden.
- ▷ Das Fahrzeug darf nicht zur Beförderung von Personen verwendet werden.
- ▷ Das Fahrzeug darf nicht mit überhöhter Geschwindigkeit gefahren werden, so dass Sie nicht rechtzeitig anhalten können. Wie z.B. jemand betritt die Fahrspur oder kreuzt den Fahrweg.

3.2 Umgang mit Ladegut

- ▷ Beladen Sie das Fahrzeug nicht über die zugelassene Kapazität.
- ▷ Die Ladung muss stabil und sicher befestigt sein.
- ▷ Hantieren Sie hohe Lasten nur mit spezieller Vorsicht.

3.3 Parken des Betriebsrollers/-scooters

- ▷ Verwenden Sie zugewiesene Parkplätze, falls verfügbar.
- ▷ Parken Sie das Fahrzeug nie
 - auf unebenen Flächen,
 - so, dass sie den Verkehr oder Arbeiten behindern oder Notausgänge blockieren.

3.4 Andere Gefahren und Risiken

Das Fahrzeug und seine Komponenten entsprechen den geltenden Sicherheitsvorschriften, doch auch bei vorgesehener Anwendung und trotz sorgfältigem und ordnungsgemäßen Einsatz können bestimmte Risiken beim Umgang mit dem Fahrzeug nicht vollständig ausgeschlossen werden. Solche Risiken können sein:

- Rutschgefahr durch Ölleckage oder verschüttetes Schmiermittel
- Unachtsamkeit z.B. an Laderampen, bei verdeckter Sicht oder in engen Räumen
- Unterlagen mit unzureichender Tragfähigkeit
- fahrlässiges Fahren, das dazu führt, dass das Fahrzeug umkippt oder ins Schleudern gerät
- Ladung, die infolge schlechter Befestigung oder schlechter Packung herunterfällt
- unzureichende Aufmerksamkeit gegenüber dem Personal in der näheren Umgebung
- schlechte Sicht aufgrund unzureichender oder falscher Beleuchtung. Das Fahrzeug darf nur in Bereichen angewendet werden, die so beleuchtet sind, dass eine sichere Fahrt hinsichtlich der Kontrolle von Personen, Material und Umgebung gewährleistet ist.
- Nichtbefolgen der Sicherheitsvorschriften

3.5 Modifikation des Betriebsrollers/-scooters

Nur genehmigte Modifikationen am Fahrzeug sind zugelassen. Ohne schriftliche Zustimmung des Herstellers, dessen Vertreter oder Nachfolger dürfen keine Änderungen am Fahrzeug vorgenommen werden, die z.B. die Kapazität, die Stabilität oder die Sicherheitsanforderungen beeinflussen.

Nur, wenn der Hersteller nicht mehr existiert und es keinen Nachfolger gibt, darf der Benutzer des Fahrzeugs Modifizierungen vornehmen. Diese müssen durch eine Fachperson mit Sachkenntnissen auf dem Gebiet von Betriebsrollern/-scootern ausgeführt werden.

4 Einführung

4.1 Vorstellung des Betriebsrollers/-scooters

Das Fahrzeug soll den innerbetrieblichen Transport erleichtern. Es ist nicht für den Einsatz im Außenbereich gedacht.

Der Betriebsroller ist mit einer Ladefläche für leichtere Lasten ausgestattet.

4.2 Unerlaubte Verwendung

Unter folgenden Umständen darf das Fahrzeug nur verwendet werden, wenn es speziell dafür angepasst wurde:

- in Umgebungen mit Staub oder Gasen, die Feuer oder Explosionen verursachen können
- in korrosiven Umgebungen
- für Personentransport
- für Fahrten auf unebenen Böden oder auf Böden mit unzureichender Tragfähigkeit

Das Fahrzeug darf nicht verwendet werden, wenn es Schäden oder Fehler aufweist, die die Sicherheit oder den sicheren Gebrauch beeinträchtigen, und auch nicht, wenn es ohne Zustimmung von Helge Nyberg AB oder dessen Vertreter repariert oder modifiziert wurde oder wenn an den Einstellungen etwas verändert wurde.

4.3 Garantie

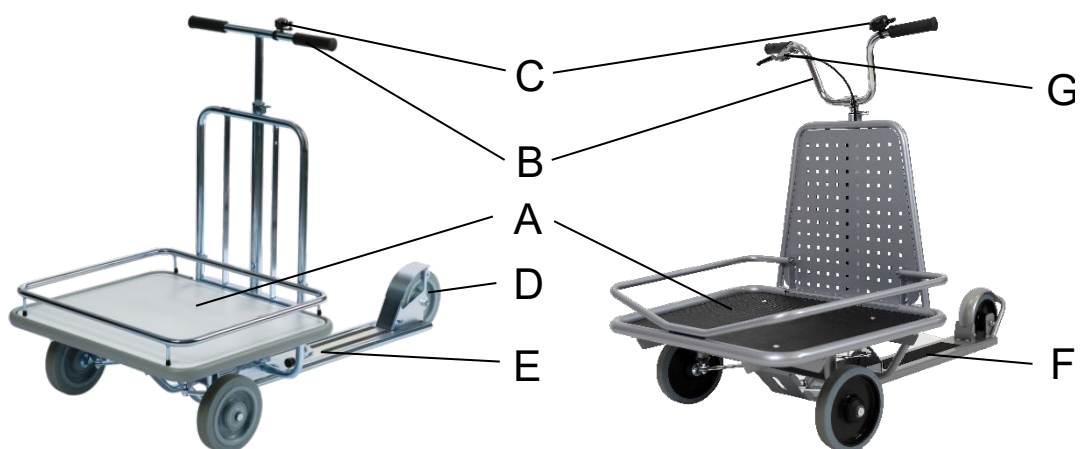
Auf jeden ab Werk gelieferten Betriebsroller/-scooter wird eine Produktgarantie gemäß separaten Spezifikationen gewährt.

4.4 Hauptkomponenten

- a) Vorderrad mit Bremse
- b) Korb
- c) Lenkstange mit Handbremse
- d) Klingel
- e) Trittfläche
- f) Fahrradständer



- A) Ladefläche
- B) Lenkstange
- C) Klingel
- D) Hinterrad
- E) Trittfläche mit Fußbremse
- F) Trittfläche
- G) Handbremse



- a) Vorderrad mit Bremse
- b) Korb
- c) Lenkstange mit Handbremse
- d) Klingel
- e) Trittfläche



5 Bedienungsvorrichtung

5.1 Handbremse – Betriebsscooter

Um den Betriebsscooter zu bremsen – Bremsgriff zur Lenkstange ziehen.

5.2 Fahrradständer– Betriebsscooter

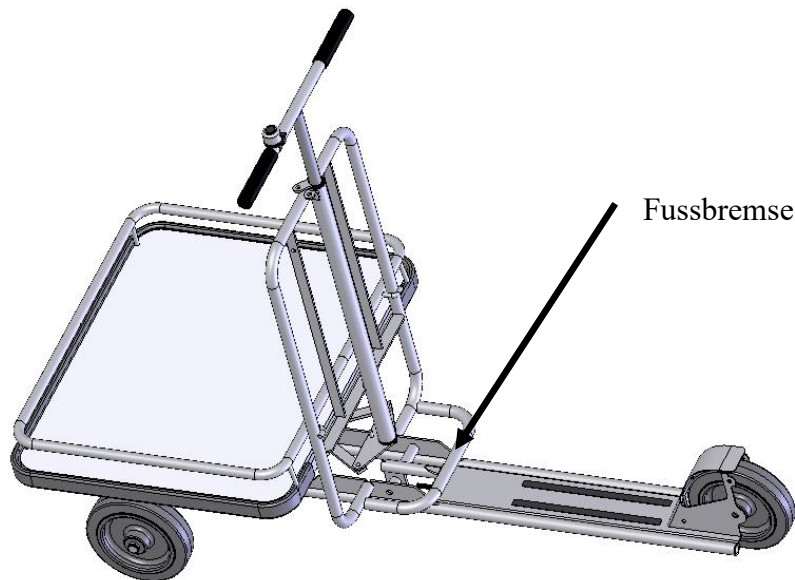
Fahrradständer ausklappen – Lenkstange mit einer kräftigen Bewegung ganz nach rechts drehen.

Fahrradständer einklappen – Lenkstange ganz nach links drehen, bis der Fahrradständer in der eingeklappten Position bleibt.



5.3 Fußbremse – Betriebsroller

Um den Betriebsroller zu bremsen, drücken Sie das Bremspedal nach unten.



Wenn die Bremse beschädigt ist, darf das Fahrzeug nicht verwendet werden.

6 Einsatz des Betriebsrollers/-scooters

6.1 Überprüfung vor dem Gebrauch

Um die Sicherheit zu gewährleisten, soll die tägliche Überprüfung immer zu Beginn des Arbeitstages oder der -schicht erfolgen.

Vor dem Start

1. Fahrgestell – auf eventuelle Schäden überprüfen, Schmutz usw. entfernen.
2. Räder – auf eventuelle Schäden überprüfen, Öl, Metallspäne usw. entfernen.
3. Bremsen. Funktionalität, Kabel (Betriebsscooter), Federn (Betriebsroller) und übrige Komponenten überprüfen.

Nach jeder Arbeitsschicht

1. Fahrzeug ggf. reinigen.

7 Fahren

7.1 Start

Stellen Sie sich in die Ausgangsposition mit beiden Händen an der Lenkstange und einem Fuß auf der Fußstütze. Zum Starten stoßen Sie mit dem anderen Fuß am Boden nach hinten ab, und das Rad beginnt zu rollen – wiederholen Sie diese Bewegung, bis die gewünschte Geschwindigkeit erreicht ist.

7.2 Stopp

Um den Betriebsscooter zu stoppen, ziehen Sie am Bremsgriff, bis der Scooter stillsteht. Um den Betriebsroller zu stoppen, drücken Sie die Fußbremse nach unten, bis der Roller stillsteht.



8 Wartung

8.1 Einführung

- ▷ Stellen Sie sicher, dass das Fahrzeug regelmäßig, gemäß den Anweisungen in Abschnitt Regelmäßige Wartung (8.3) in Kapitel Wartung, gewartet wird. Sicherheit, Effizienz und Lebensdauer hängen von Service und Wartung ab.
- ▷ Verwenden Sie nur von Helge Nyberg AB empfohlene Ersatzteile für Service und Reparaturen.

Wartungsarbeiten für den Fahrer

- ▷ Der Fahrer muss die tägliche Kontrolle gemäß Kapitel Einsatz des Betriebsrollers/-scooters (6) durchführen.

8.2 Reinigen und Putzen

Um die Lebensdauer des Fahrzeuges zu verlängern, sollte es regelmäßig gereinigt und geputzt werden.

- ▷ Fahrzeug reinigen (wöchentlich)
- ▷ Fahrgestell mit einem feuchtem Tuch abwischen (wöchentlich)
- ▷ Bei Bedarf ein entsprechend verdünntes fettlösendes Reinigungsmittel verwenden
- ▷ Das Fahrzeug nicht mit fließendem Wasser abspülen

8.3 Regelmäßige Wartung

Wartung und Service des Fahrzeugs soll folgendermaßen ausgeführt werden:

Nach einer längeren Nutzungsdauer (3-12 Monate, abhängig von der Fahrhäufigkeit) sollte Folgendes überprüft werden:

- ▷ Kontrolle, dass Fahrgestell, Räder und Bremsfunktion nicht beschädigt sind.
- ▷ Kontrolle, dass insbesondere die Räder in gutem Zustand und nicht abgenutzt sind. Ggf. Öl abwischen und Metallspäne entfernen.

9 Recycling und Entsorgung

9.1 Entsorgung des Betriebsrollers/-scooters

Das Fahrzeug enthält Material aus wiederverwendbarem Metall und Plastik, siehe nachfolgende Tabelle zu den verschiedenen Materialtypen:

Fahrgestell	Stahl
Räder	Polyurethan/Gummi
Oberflächenbehandlung	Zink
Buchsen	Polyamid

10 Technische Daten

10.1 Betriebsroller/-scooter

Die Tabelle enthält Informationen zu den technischen Daten der Standardversion des Fahrzeugs. Abweichungen sind möglich.

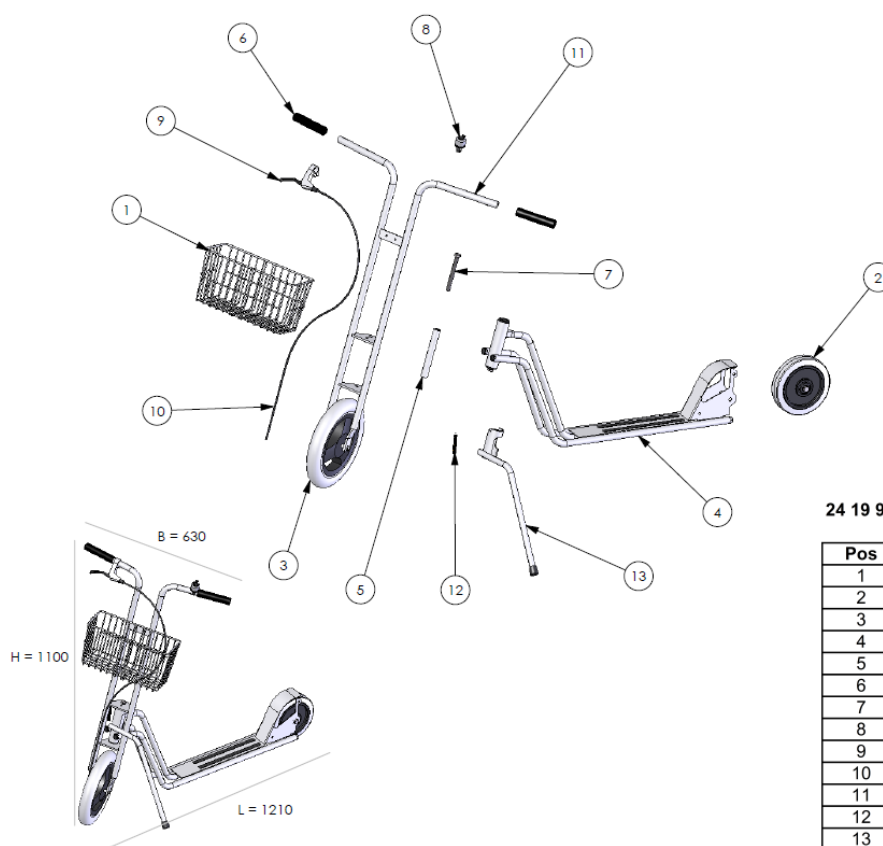
Spezifikationen 24199065		Betriebsscooter
Hersteller		Helge Nyberg AB
Modell		Ergobjörn
Zugelassen für Fahrer	Max.	120 kg
Räder		Elastik/Gummi
Radgröße	vorne/hinten	310/200 mm
Gesamthöhe		1120 mm
Gesamtlänge		1226 mm
Gewicht		17 kg

Spezifikationen 24199086		Betriebsscooter
Hersteller		Helge Nyberg AB
Modell		Ergobjörn
Zugelassen für Fahrer	Max. Tragkraft	120 kg
Räder		Elastik/Gummi
Radgröße	vorne/hinten	200/200 mm
Gesamthöhe		1000 mm
Gesamtlänge		1425 mm
Gewicht		36 kg

Spezifikationen 24199087		Betriebsscooter
Hersteller		Helge Nyberg AB
Modell		Ergobjörn
Zugelassen für Fahrer	Max. Tragkraft	120 kg
Räder		Elastik/Gummi
Radgröße	vorne/hinten	200/200 mm
Gesamthöhe		1000 mm
Gesamtlänge		1425 mm
Gewicht		35 kg

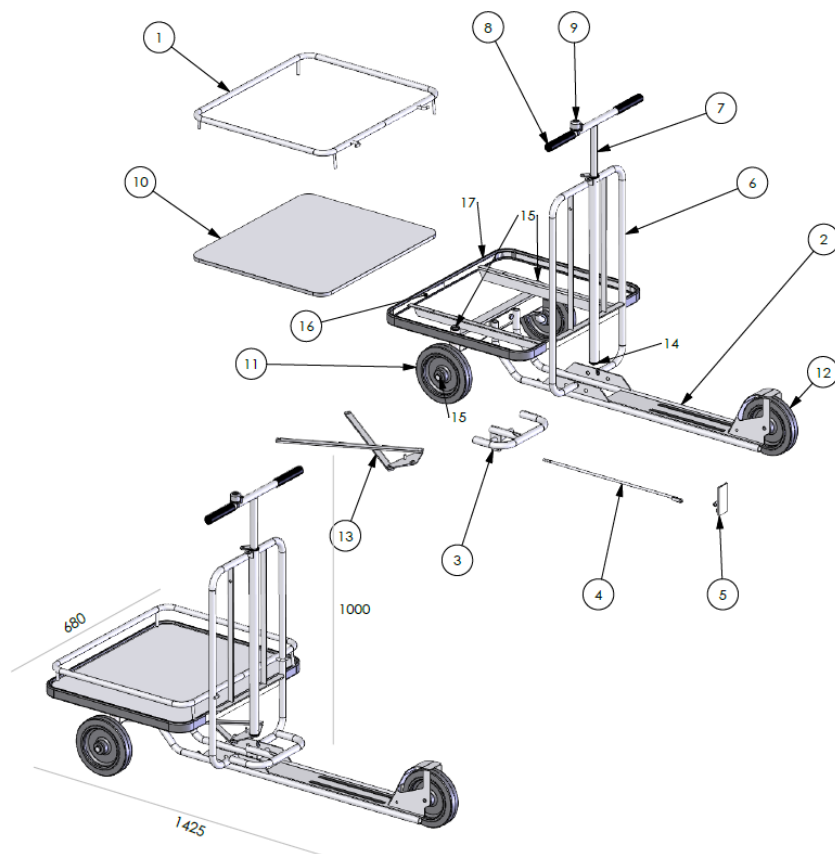
Spezifikationen 24199210		Betriebsscooter
Hersteller		Helge Nyberg AB
Modell		Ergobjörn
Zugelassen für Fahrer	Max. Tragkraft	120 kg
Räder		Elastic/gummi
Radgröße	vorne/hinten	310/200 mm
Gesamthöhe		1005 mm
Gesamtlänge		1100 mm
Gewicht		22 kg

Spezifikationen 24199110-12		Betriebsscooter X19
Hersteller		Helge Nyberg AB
Modell		Ergobjörn
Zugelassen für Fahrer	Max. Tragkraft	120 kg
Zugelassen		80 kg
Räder		Elastic/gummi
Radgröße	vorne/hinten	310/200 mm
Gesamthöhe		1005 mm
Gesamtlänge		1100 mm
Gewicht		36 kg



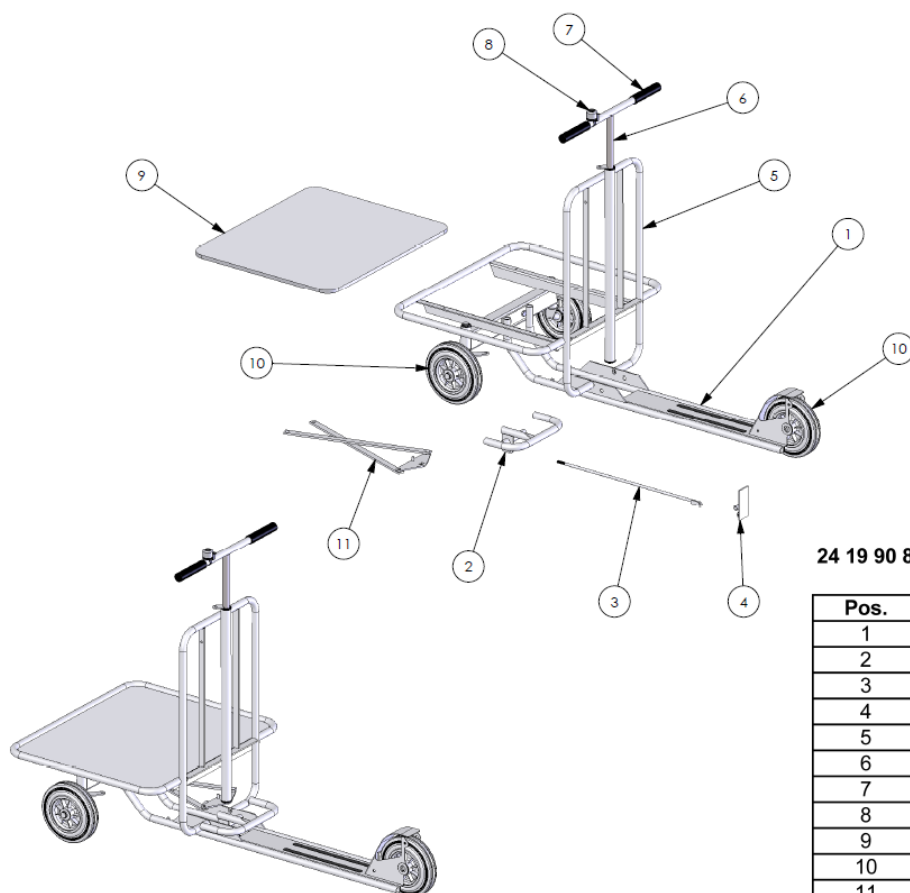
24 19 90 65, Scooter Bike, Model 65

Pos	Article nr.	Designation
1	12 20 03 42	Basket
2	07 01 34 50	Rear Wheel
3	07 01 90 29	Front Wheel
4	10 39 93 60	Frame
5	10 39 93 63	Steering Case
6	07 04 03 01	Rubber Grip
7	07 05 24 21	Bolt M12x180
8	07 09 04 01	Bell
9	07 09 04 17	Brake Handle
10	07 09 04 20	Brake Wire
11	10 39 93 65	Steering Handle
12	07 09 01 27	Spring for Support Jack
13	10 39 93 69	Support Jack



24 19 90 86, Scooter Trolley, Model 86

Pos	Article no.	Designation
1	12 29 90 80	Load rail
2	10 39 92 70	Rear frame
3	10 39 92 82	Brake pedal
4	10 39 92 83	Brake rod
5	10 39 92 84	Brake pad
6	10 39 92 75	Back gable
7	10 39 92 76	Steering handle
8	07 04 03 01	Rubber grip
9	07 09 04 01	Bell
10	10 03 98 06	Laminate board
11	07 01 34 70	Front wheel
12	07 01 34 71	Rear wheel
13	10 39 92 78	Steering brackets
14	07 04 02 03	Plastic bearing
15	07 04 02 02	Plastic bearing
16	10 39 92 86	Platform body
17	07 04 04 02	Grey strip



24 19 90 87, Scooter Trolley, Model 87

Pos.	Article nr.	Designation
1	10 39 92 70	Rear Frame
2	10 39 92 82	Brake Pedal
3	10 39 92 83	Brake Rod
4	10 39 92 84	Brake Pad
5	10 39 92 75	Back Gable
6	10 39 92 76	Steering Handle
7	07 04 03 01	Rubber Grip
8	07 09 04 01	Bell
9	10 03 98 06	Laminate Board
10	07 01 34 37	Wheel
11	10 39 92 78	Steering Brackets

