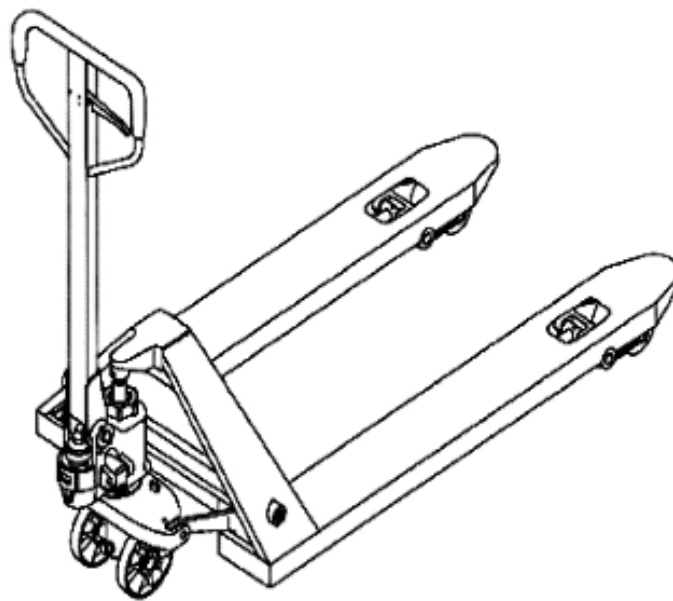


AC Two



Das Urheberrecht an dieser Betriebsanleitung verbleibt beim Hersteller
Copyright for these operating instructions remains with the manufacturer
Les droits d'auteur relatifs a ces instructions de service sont réservés au fabricant
I diritti d'autore delle presenti istruzioni d'uso restano di proprietà del costruttore
La propiedad intelectual del presente manual de instrucciones corresponde al fabricante
Het copyright van deze gebruiksaanwijzing blijft in handen van de producent
Os direitos de autor do presente manual de instruções pertencem ao fabricante
Ophavsretten til denne driftsanvisning tilhører producenten
Na tento návod k obsluze se vztahuje autorské právo výrobce
Prawa autorskie do tej instrukcji eksploatacji są własnością producenta
A szerzői a következő használati utasítást is a gyártó

Jungheinrich PROFISHOP AG & Co. KG
Haferweg 24
22769 Hamburg – GERMANY

www.jh-profishop.com



Jungheinrich PROFISHOP AG & Co. KG, Haferweg 24, D-22769 Hamburg

Hersteller oder in der Gemeinschaft ansässiger Vertreter / Manufacturer or his authorized representative in Community / Fabricant ou son mandataire établi dans la Communauté / Fabrikant of zijn in de Gemeenschap gevestigde gemachtigde / Fabricante o representante establecido en la Comunidad / Construtor ou Representante estabelecido na Comunidade / Costruttore oppure il suo rappresentante nella Comunità / Fabrikant eller dennesi Fællesskabet etablerede befuldmægtigede / Produsent eller agent innen felleskapet / Tillverkare eller representant inom EU / Valmistaja tai yhteisömaassa oleva edustaja / V'robce nebo jeho zastoupení / Gyártó / producent albo jego przedstawiciel w EG (Wspólnota Europejska) / Κατασκευαστής ή όμιλος τοπικών αντιπροσώπων/ Üretici ya da Bölgedeki Yetkili Temsilci/ Proizvajalec ali pooblaščen zastopnik s sedežem v EU / Výrobca alebo zástupca so stálym bydliskom v EÚ / Изготовитель или его представитель, зарегистрированный в стране Содружества/ Tootja või organisatsioonis paiknev esindaja/ Ražotājs vai vietējais uzņēmuma pārstāvis / Gamintojas arba šalyje reziduojantis atstovas / Proizvođač ili rezidentni predstavnik / Framleiðandi eða fulltrúi með staðfestu í bandalaginu / 制造商或长期合作的代理商

Typ / Type / Tipo / Modello / Τύπος / Tipo / ΤΥΠΟΣ / Típus / Тип / Тип / Tips / Tipas / Tüüp / Tip / Gerð / 型号	Serien-Nr. / Serial No. / N°. de série / Seriennummer / N° de série / Numero di serie / Serienr. / Sarjanro / ΑΡΙΘΜΟΣ ΣΕΙΡΑΣ / Seriové číslo / Szériaszám / Nr. Seryjny / Serijska številka / Výrobné číslo / Серийный номер / Seri No. / Seerianr. / Sérijas Nr. / Serijos numeris / Serijski broj / Račnúmer / 叉車編號
AC Two	

Zusätzliche Angaben / Additional information / Informations supplémentaires / Aanvullende gegevens / Informaciones adicionales / Dados complementares / Informazioni aggiuntive / Yderligere informationer / Videre data / Tilläggsuppgifter / Lisätietoja / Ostastni údaje / Kiegészítő adatok / dodatkowe dane / Συμπληρωματικές οδηγίες/Εκ Bilgiler/ Dodatne informacije / Dodatočne údaje / Дополнительные сведения / Lisaandmed / Citi dati / Papildoma informacija / Dodatni podaci / Frekari upplýsingar / 附加说明

Im Auftrag / Authorised signatory / pour ordre / Incaricato / Por orden de / por procuração / op last van / på vegne af / på uppdrag / Etter oppdrag/ psta./ Ülesandel / pavedus / v.i. / По поручению / megbízásból / длжностно лице / z pověřením / z poverenia / po nalogu / na polecenie / din sarcina / adina / κατ' εντολή / Po nalogu / Undirskrift / 受托人

Datum / Date / Data/ Fecha/ datum/ Dato/ päiväys/ Kuupäev/ Datums/ Дата/ Dátum/ dátum/ tarih/ Ημερομηνία / Dags. / 日期

D EG-KONFORMITÄTSEKTLÄRUNG

Die Unterzeichner bescheinigen hiermit, dass das im Einzelnen bezeichnete handkraftbetriebene Flurförderzeug der Europäischen Richtlinien 2006/42/EG (Maschinenrichtlinie) einschließlich deren Änderungen sowie dem entsprechenden Rechtserlass zur Umsetzung der Richtlinie in nationales Recht entspricht. Die Unterzeichner sind jeweils einzeln bevollmächtigt, die technischen Unterlagen zusammenzustellen und erklären, dass nachstehend aufgeführte Normen, einschließlich den dort genannten normativen Verweisungen, zur Anwendung gelangen: EN ISO 3691-5

GB EU DECLARATION OF CONFORMITY

The signatories hereby certify that the specified hand powered industrial truck conforms to the EU Directive 2006/42/EC (Machine Directive) including its amendments as translated into national legislation of the member countries. The signatories are individually authorised to compile technical documentation and declare that the following standards, including the normative procedures contained therein, have been applied. EN ISO 3691-5

FR DECLARATION DE CONFORMITE CE

Les signataires certifient par la présente que les chariots à commande manuelle désignés individuellement satisfont à la directive européenne 2006/42/CE (directive machine) y compris ses amendements ainsi qu'au décret légal concernant la mise en oeuvre de la directive dans le droit national. Les signataires sont individuellement autorisés à regrouper les documents techniques et expliquent que les normes mentionnées ci-après ainsi que les renvois normatifs y figurant sont applicables : EN ISO 3691-5

NL EG-CONFORMITEITSVERKLARING

De ondertekenaars bevestigen hiermee, dat het hier genoemde handmatig aangedreven interne transportmiddel voldoet aan de Europese richtlijn 2006/42/EG (machinerichtlijn) met inbegrip van de wijzigingen ervan en de betreffende wetgeving voor de omzetting van deze richtlijnen in nationaal recht. De ondertekenaars zijn ieder individueel gemachtigd, de technische documentatie op te stellen en verklaren dat de hieronder genoemde normen met inbegrip van de daarin genoemde normatieve verwijzingen zijn toegepast: EN ISO 3691-5

ES DECLARACIÓN DE CONFORMIDAD CE

Los signatarios certifican por medio de la presente que la carretilla industrial manual descrita en esta documentación cumple con la Directiva Europea 2006/42/CE (Directiva de máquinas), incluyendo sus respectivas modificaciones, así como con los Reales Decretos de transposición de la directiva al derecho nacional. Cada signatario dispone de una autorización individual que le permite compilar la documentación técnica y declara que se aplicaron las normas indicadas a continuación inclusive las referencias normativas allí mencionadas: EN ISO 3691-5

PT Declaração de conformidade CE

Os signatários vêm por este meio certificar que o veículo industrial de accionamento manual, designado em particular, está em conformidade com a directiva europeia 2006/42/CE (directiva sobre as máquinas), incluindo as respectivas alterações e o decreto-lei para a aplicação da directiva no

direito nacional. Os signatários estão individualmente autorizados a compilar os documentos técnicos e declaram a conformidade com a norma de seguida indicada, incluindo as referências normativas nela mencionadas: EN ISO 3691-5

IT DICHIARAZIONE DI CONFORMITÀ CE

Con la presente i firmatari attestano che il veicolo a motore per movimentazione interna è conforme alle direttive europee 2006/42/CE (Direttiva Macchine), comprese le relative modifiche, nonché al documento legale per la trasposizione di tali direttive nel diritto nazionale. I firmatari sono autorizzati ogni volta singolarmente a compilare la documentazione tecnica e a spiegare che le norme presentate di seguito, inclusi i rimandi normativi ivi menzionati, trovano applicazione: EN ISO 3691-5

DK EF-OVERENSSTEMMELSESERKLÆRING

Undertegnede erklærer hermed, at følgende håndkraftdrevne truck overholder de væsentligste krav i Rådets direktiv 2006/42/EF (Maskindirektivet) inkl. ændringer om indbyrdes tilnærmelse af medlemsstaternes lovgivning. Alle undertegnede er bemyndiget til selvstændigt at udarbejde de tekniske dokumenter og erklærer, at nedenstående anførte standarder, inkl. referencer til standarder, har fundet anvendelse: EN ISO 3691-5

CZ EG - PROHLÁŠENÍ O SHODĚ

Níže podepsaní tímto potvrzují, že podrobný popis ručního vozíku odpovídá Evropským směrnicím 2006/42/EC (směrnice pro strojní zařízení) včetně jejich pozdějších úprav, jakož i příslušným právním výnosům pro uplatnění směrnice v rámci národního práva. Každý z podepsaných má individuální zmocnění k sestavení technických podkladů a prohlášení, že byly použity níže uvedené normy, včetně zde jmenovaných normativních odkazů: EN ISO 3691-5

PL DEKLARACJA ZGODNOŚCI Z NORMAMI UE

Niżej podpisani potwierdzają niniejszym, że wyszczególniony wózek jezdniowy z napędem ręcznym odpowiada dyrektywie europejskiej 2006/42/WE (Dyrektywa maszynowa) wraz ze zmianami oraz rozporządzeniem prawnym dotyczącym wdrożenia dyrektywy do prawa krajowego. Każdy z niżej podpisanych jest uprawniony do zestawienia dokumentacji technicznej i oświadcza, że zastosowane zostały poniższe normy, łącznie z wymienionymi tam innymi normami: EN ISO 3691-5

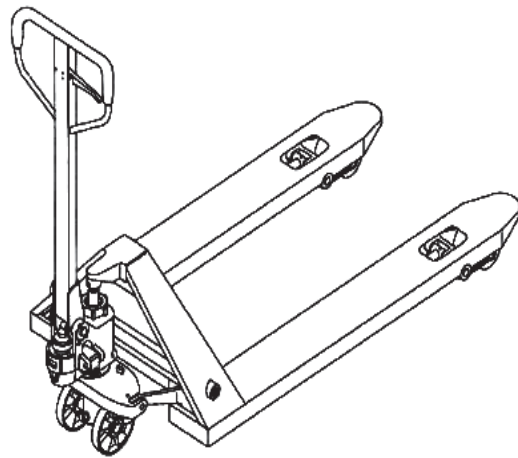
H EU megfelelősségi tanúsítvány

Az aláíró felek igazolják, hogy a egyediesítették kézzel hajtott teherautó európai irányelvek 2006/42 / EK (Gépek irányelv), beleértve azok módosításait a tvr az irányelvet átültető nemzeti jogba. Az aláírók egyedileg összeállítására jogosult a műszaki dokumentációt és állapítsa meg, hogy az alább felsorolt szabványok, beleértve az említett ott jogszabályi hivatkozásokat alkalmazzák: EN ISO 3691-5

AC TWO

Betriebsanleitung

Ⓓ



Vorwort

Zum sicheren Betreiben des Flurförderzeuges sind Kenntnisse notwendig, die durch die vorliegende Betriebsanleitung vermittelt werden. Die Informationen sind in kurzer, übersichtlicher Form dargestellt. Die Kapitel sind nach Buchstaben geordnet. Jedes Kapitel beginnt mit Seite 1. Die Seitenkennzeichnung besteht aus Kapitel-Buchstabe und Seitennummer.

Beispiel: Seite B 2 ist die zweite Seite im Kapitel B.

In dieser Betriebsanleitung werden verschiedene Fahrzeugvarianten dokumentiert. Bei der Bedienung und der Ausführung von Wartungsarbeiten ist darauf zu achten, daß die für den vorhandenen Fahrzeugtyp zutreffende Beschreibung angewendet wird.

Sicherheitshinweise und wichtige Erklärungen sind durch folgende Piktogramme gekennzeichnet:



Steht vor Sicherheitshinweisen, die beachtet werden müssen, um Gefahren für Menschen zu vermeiden.



Steht vor Hinweisen, die beachtet werden müssen, um Materialschäden zu vermeiden.



Steht vor Hinweisen und Erklärungen.



Kennzeichnet Serienausstattung.



Kennzeichnet Zusatzausstattung.

Der Hersteller behält sich im Interesse der technischen Weiterentwicklung das Recht vor, Änderungen unter Beibehaltung der wesentlichen Merkmale des beschriebenen Gerätetyps vorzunehmen, ohne die vorliegende Betriebsanleitung gleichzeitig zu berichtigen.

Inhaltsverzeichnis

A	Bestimmungsgemäße Verwendung	
B	Fahrzeugbeschreibung	
1	Einsatzbeschreibung	B1
2	Baugruppen- und Funktionsbeschreibung	B1
2.1	Typenschild	B2
3	Technische Daten	B2
C	Bedienung	
1	Sicherheitsbestimmungen für den Betrieb des Flurförderzeuges	C1
2	Beschreibung der Bedienelemente	C2
3	Fahrzeug in Betrieb nehmen	C2
4	Arbeiten mit dem Flurförderzeug	C3
4.1	Sicherheitsregeln für den Fahrbetrieb	C3
4.2	Fahren, Lenken, Bremsen	C4
4.3	Aufnehmen und Absetzen von Ladeeinheiten	C5
4.4	Fahrzeug gesichert abstellen	C5
5	Störungshilfe	C6
D	Instandhaltung des Flurförderzeuges	
1	Betriebssicherheit und Umweltschutz	D1
2	Sicherheitsvorschriften für die Instandhaltung	D1
3	Wartung und Inspektion	D1
3.1	Betriebsmittel	D2
4	Hinweise zur Wartung	D2
4.1	Fahrzeug für Wartungs- und Instandhaltungsarbeiten vorbereiten ...	D2
4.2	Wiederinbetriebnahme	D2
5	Sicherheitsprüfung nach Zeit und außergewöhnlichen Vorkommnissen	D3
6	Endgültige Außerbetriebnahme, Entsorgung	D3

A Bestimmungsgemäße Verwendung



Die „Richtlinie für die bestimmungs- und ordnungsgemäße Verwendung von Flurförderzeugen“ (VDMA) ist im Lieferumfang dieses Gerätes enthalten. Sie ist Bestandteil dieser Betriebsanleitung und unbedingt zu beachten. Nationale Vorschriften gelten uneingeschränkt.

Das in vorliegender Betriebsanleitung beschriebene Fahrzeug ist ein Flurförderzeug, das zum Heben und Transportieren von Ladeeinheiten geeignet ist.

Es muss nach den Angaben in dieser Betriebsanleitung eingesetzt, bedient und gewartet werden. Eine andere Verwendung ist nicht bestimmungsgemäß und kann zu Schäden bei Personen, Fahrzeug oder Sachwerten führen. Vor allem ist eine Überlastung durch zu schwere oder einseitig aufgenommene Lasten zu vermeiden. Verbindlich für die maximal aufzunehmende Last ist das am Gerät angebrachte Typenschild oder das Lastdiagramm. Das Flurförderzeug darf weder in feuergefährlichen, explosionsgefährdeten Bereichen noch in Korrosion verursachenden oder stark staubhaltigen Bereichen betrieben werden.

Verpflichtungen des Betreibers: Betreiber im Sinne dieser Betriebsanleitung ist jede natürliche oder juristische Person, die das Flurförderzeug selbst nutzt oder in deren Auftrag es genutzt wird. In besonderen Fällen (z.B. Leasing, Vermietung) ist der Betreiber diejenige Person, die gemäß den bestehenden vertraglichen Vereinbarungen zwischen Eigentümer und Nutzer des Flurförderzeuges die genannten Betriebspflichten wahrzunehmen hat.

Der Betreiber muss sicherstellen, dass das Fahrzeug nur bestimmungsgemäß verwendet wird und Gefahren aller Art für Leben und Gesundheit des Benutzers oder Dritter vermieden werden. Zudem ist auf die Einhaltung der Unfallverhütungsvorschriften, sonstiger sicherheitstechnischer Regeln sowie der Betriebs-, Wartungs- und Instandhaltungsrichtlinien zu achten. Der Betreiber muss sicherstellen, dass alle Benutzer diese Betriebsanleitung gelesen und verstanden haben.



Bei Nichtbeachtung dieser Betriebsanleitung entfällt unsere Gewährleistung. Entsprechendes gilt, wenn ohne Einwilligung des Hersteller-Kundendienstes vom Kunden und/oder Dritten unsachgemäß Arbeiten an dem Gegenstand ausgeführt worden sind.

Anbau von Zubehöerteilen: Der An- oder Einbau von zusätzlichen Einrichtungen, mit denen in die Funktionen des Flurförderzeuges eingegriffen wird oder diese Funktionen ergänzt werden, ist nur nach schriftlicher Genehmigung des Herstellers zulässig. Ggf. ist eine Genehmigung der örtlichen Behörden einzuholen.

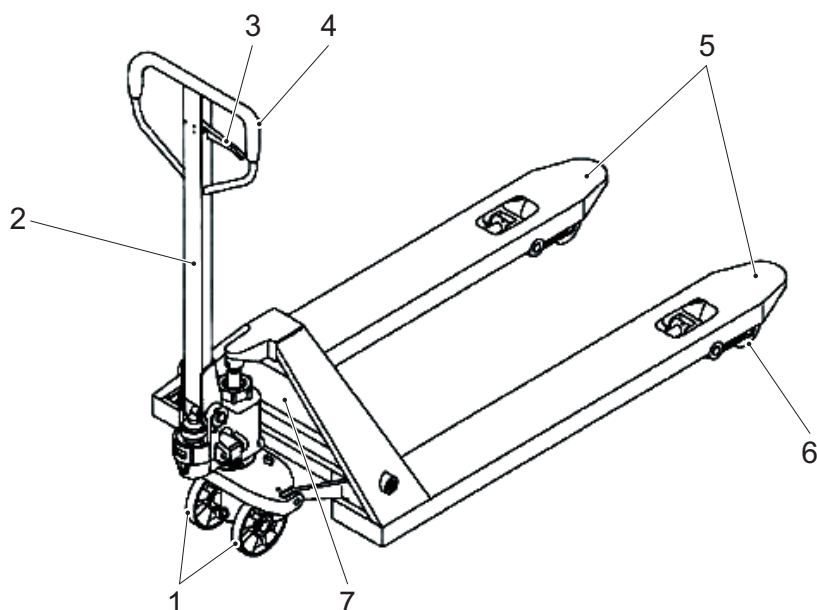
Die Zustimmung der Behörde ersetzt jedoch nicht die Genehmigung durch den Hersteller.

B Fahrzeugbeschreibung

1 Einsatzbeschreibung

Das Fahrzeug ist ein Gabelhubwagen, der für den Einsatz auf ebenem Boden zum Transport von Gütern bestimmt ist. Es können Paletten mit offener Bodenaufgabe oder mit Querbrettern außerhalb des Bereiches der Lasträder aufgenommen werden. Die Tragfähigkeit ist dem Typenschild und auch dem Tragkraftschild Qmax zu entnehmen.

2 Baugruppen- und Funktionsbeschreibung



Pos.		Bezeichnung
1	●	Lenkräder
2	●	Deichsel
3	●	Handgriff „Lastgabel neutral/heben/senken“
4	●	Bügelgriff
5	●	Lastaufnahmemittel
6	●	Lastrollen
7	●	Typenschild

● = Serienausstattung

○ = Zusatzausstattung

2.1 Typenschild

- 1: Typ
 - 2: Option
 - 3: Serien-Nr
 - 4: Baujahr
 - 5: Nenntragfähigkeit
 - 6: Eigengewicht
 - 7: Hersteller

3 Technische Daten

Tragfähigkeit (Längsfahrt / Querfahrt)	2500 / 1500 kg
Hubhöhe min. - max	85 - 210 mm
Deichselhöhe	1220 mm
Gabelbreite	160 mm
Gabeltragbreite	540 mm
Lenkräder Durchmesser	200 mm
Gabellänge	1150 mm
Lastschwerpunkt	600 mm
Gesamt Länge / Breite	1540 / 540 mm
Gabelrollen Durchmesser	65 x 60 mm
Gewicht	75 kg

C Bedienung

1 Sicherheitsbestimmungen für den Betrieb des Flurförderzeuges

Rechte, Pflichten und Verhaltensregeln für den Fahrer: Der Fahrer muss über seine Rechte und Pflichten unterrichtet, in der Bedienung des Flurförderzeuges unterwiesen und mit dem Inhalt dieser Betriebsanleitung vertraut sein. Ihm müssen die erforderlichen Rechte eingeräumt werden.

Verbot der Nutzung durch Unbefugte: Der Fahrer ist während der Nutzungszeit für das Flurförderzeug verantwortlich. Er muss Unbefugten verbieten, das Flurförderzeug zu fahren oder zu betätigen. Es dürfen keine Personen mitgenommen oder gehoben werden.

Beschädigungen und Mängel: Beschädigungen und sonstige Mängel am Flurförderzeug oder Anbaugerät sind sofort dem Aufsichtspersonal zu melden. Betriebsunsichere Flurförderzeuge (z.B. abgefahrene Räder oder defekte Bremsen) dürfen bis zu ihrer ordnungsgemäßen Instandsetzung nicht eingesetzt werden.

Reparaturen: Ohne besondere Ausbildung und Genehmigung darf der Fahrer keine Reparaturen oder Veränderungen am Flurförderzeug durchführen. Auf keinen Fall darf er Sicherheitseinrichtungen oder Schalter unwirksam machen oder verstellen.

Gefahrenbereich: Der Gefahrenbereich ist der Bereich, in dem Personen durch Fahr- oder Hubbewegungen des Flurförderzeuges, seiner Lastaufnahmemittel (z.B. Gabelzinken oder Anbaugeräte) oder des Ladegutes gefährdet sind. Hierzu gehört auch der Bereich, der durch herabfallendes Ladegut oder eine absinkende/herabfallende Arbeitseinrichtung erreicht werden kann.



Unbefugte müssen aus dem Gefahrenbereich gewiesen werden. Bei Gefahr für Personen muss rechtzeitig ein Warnzeichen gegeben werden. Verlassen Unbefugte trotz Aufforderung den Gefahrenbereich nicht, ist das Flurförderzeug unverzüglich zum Stillstand zu bringen.

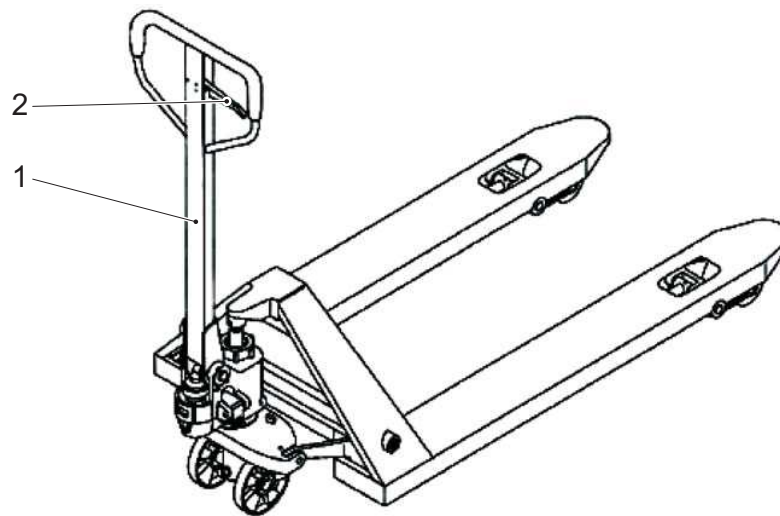
Sicherheitseinrichtung und Warnschilder: Die hier beschriebenen Sicherheitseinrichtungen, Warnschilder und Warnhinweise sind unbedingt zu beachten.

2 Beschreibung der Bedienelemente

Pos.	Bedien- bzw. Anzeigeelement		Funktion
1	Deichsel	●	Fahrzeug bewegen und lenken.
2	Handgriff „Lastgabel heben/senken“	●	Lastgabel manuell heben / senken.

● = Serienausstattung

○ = Zusatzausstattung



3 Fahrzeug in Betrieb nehmen



Bevor das Fahrzeug in Betrieb genommen, bedient oder eine Ladeeinheit gehoben werden darf, muss sich der Fahrer davon überzeugen, dass sich niemand im Gefahrenbereich befindet.

Prüfungen und Tätigkeiten vor der täglichen Inbetriebnahme

- Gesamtes Fahrzeug (insbesondere Räder und Lastaufnahmemittel) auf Beschädigungen prüfen.

4 Arbeiten mit dem Flurförderzeug

4.1 Sicherheitsregeln für den Fahrbetrieb

Fahrwege und Arbeitsbereiche: Es dürfen nur die für den Verkehr freigegebenen Wege befahren werden. Unbefugte Dritte müssen dem Arbeitsbereich fernbleiben. Die Last darf nur an den dafür vorgesehenen Stellen gelagert werden.

Verhalten beim Fahren: Der Fahrer muss die Fahrgeschwindigkeit den örtlichen Gegebenheiten anpassen. Langsam fahren muss er z.B. in Kurven, an und in engen Durchgängen, beim Durchfahren von Pendeltüren, an unübersichtlichen Stellen. Er muss stets sicheren Bremsabstand zu vor ihm fahrenden Fahrzeugen halten und das Flurförderzeug stets unter Kontrolle haben. Plötzliches Anhalten (außer im Gefahrfall), schnelles Wenden, Überholen an gefährlichen oder unübersichtlichen Stellen ist verboten.

Sichtverhältnisse beim Fahren: Der Fahrer muss in Fahrtrichtung schauen und immer einen ausreichenden Überblick über die von ihm befahrene Strecke haben. Werden Ladeeinheiten transportiert, die die Sicht beeinträchtigen, so muss das Flurförderzeug mit hinten befindlicher Last fahren. Ist dies nicht möglich, muss eine zweite Person als Warnposten vor dem Flurförderzeug hergehen.

Befahren von Steigungen oder Gefällen: Das Befahren von Steigungen bzw. Gefällen ist nur gestattet, wenn diese als Verkehrsweg ausgewiesen sowie sauber und griffig sind und gemäß technischen Fahrzeugspezifikationen sicher befahren werden können. Dabei ist die Ladeeinheit stets bergseitig zu führen. Wenden, schräges Befahren und Abstellen des Flurförderzeuges an Steigungen bzw. Gefällen ist verboten. Gefälle dürfen nur mit verminderter Geschwindigkeit und bei permanenter Bremsbereitschaft befahren werden.

Befahren von Aufzügen oder Ladebrücken: Aufzüge oder Ladebrücken dürfen nur befahren werden, wenn diese über ausreichende Tragfähigkeit verfügen, nach ihrer Bauart für das Befahren geeignet und vom Betreiber für das Befahren freigegeben sind. Dies ist vor dem Befahren zu prüfen. Das Flurförderzeug muss mit der Ladeeinheit voran in den Aufzug gefahren werden und eine Position einnehmen, die ein Berühren der Schachtwände ausschließt. Personen, die im Aufzug mitfahren, dürfen diesen erst betreten, wenn das Flurförderzeug sicher steht und müssen den Aufzug vor dem Flurförderzeug verlassen.

Beschaffenheit der zu transportierenden Last: Es dürfen nur vorschriftmäßig gesicherte Lasten transportiert werden.

4.2 Fahren, Lenken, Bremsen



Das Mitfahren auf dem Fahrzeug ist in keinem Fall zulässig.

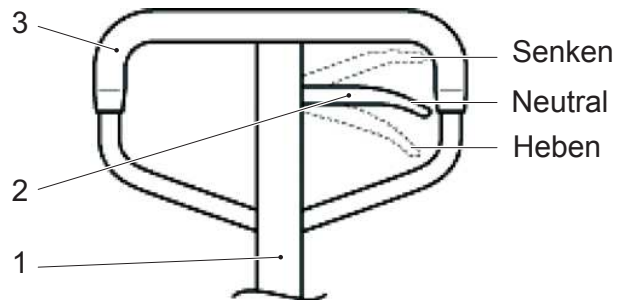
Fahren

- Handgriff (2) in Position „Neutral“ bringen.
- Fahrzeug kann am Bügelgriff (3) der Deichsel (1) gezogen oder geschoben werden.



Während der Bewegungen unter Last muss der Handgriff (2) auf der Position „Neutral“ stehen.

Im Lastaufnahmemittel sind 2 Paar Lastrollen montiert. Dies ermöglicht ein Fahren des Fahrzeugs in Längs- und Querrichtung.



Fahren in Längsrichtung



Im Übergangsbereich (Hubhöhe 160 - 170 mm) ist sicherzustellen, dass nur die Lastrollen für das Fahren in Längsrichtung belastet sind. Ggf. das Lastaufnahmemittel etwas absenken.

Für die Fahrt in Längsrichtung, das Lastaufnahmemittel im Hubhöhenbereich von 85 - 165 mm benutzen.

Fahren in Querrichtung



Im Übergangsbereich (Hubhöhe 160 - 170 mm) ist sicherzustellen, dass nur die Lastrollen für das Fahren in Querrichtung belastet sind. Ggf. das Lastaufnahmemittel etwas anheben.



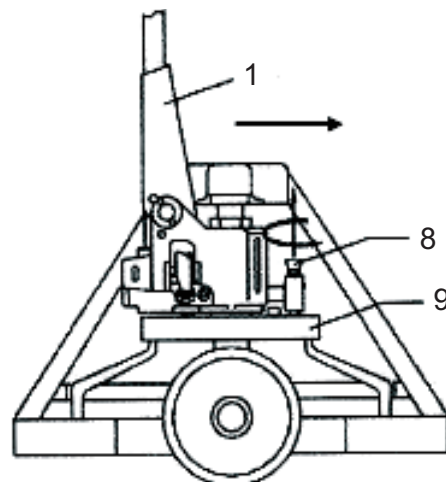
Um das Fahrzeug in Querrichtung schieben oder ziehen zu können, muss die Deichsel in Querrichtungsrichtung arretiert werden.

Für die Fahrt in Querrichtung, das Lastaufnahmemittel im Hubhöhenbereich von 165 - 210 mm benutzen.



Zugelassene Tragfähigkeit bei Querrfahrt beachten!

- Deichsel (1) um 90° entsprechend der gewünschten Querrichtungsrichtung drehen.
- Arretierstift (8) hochziehen, um 90° drehen und loslassen. Ggf. die Deichsel leicht hin und her schwenken, bis der Arretierstift (8) in die Arretierbohrung des Trägers (9) einrastet.



Lenken

- Deichsel (1) nach links oder rechts schwenken, Schwenkbereich ca. 105°.

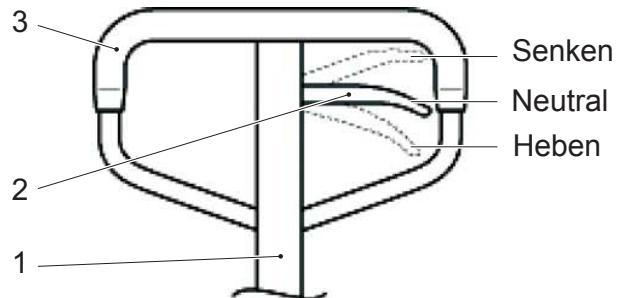


In engen Kurven ragt die Deichsel über die Fahrzeugkonturen hinaus!

Bremsen

Das Fahrzeug kann im Notfall durch das Herunterlassen der Last gebremst werden:

- Handgriff (2) in Richtung „Senken“ drücken, die Last wird heruntergelassen.



4.3 Aufnehmen und Absetzen von Ladeeinheiten



Bevor eine Ladeeinheit aufgenommen wird, hat sich der Fahrer davon zu überzeugen, dass sie ordnungsgemäß palettiert ist und die zugelassene Tragfähigkeit des Fahrzeugs nicht überschreitet.

Die Queraufnahme von Langgut ist nicht zulässig.



Während der Bewegungen unter Last muss der Handgriff (2) auf der Position „Neutral“ stehen.

- Handgriff (2) in Richtung „Senken“ drücken, das Lastaufnahmemittel wird heruntergelassen.
- Fahrzeug mit dem Lastaufnahmemittel vollständig unter die Ladeeinheit fahren.

Heben

- Handgriff (2) in Richtung „Heben“ drücken.
- Durch Auf- und Abbewegungen der Deichsel (1) die Lastgabel heben, bis gewünschte Hubhöhe erreicht ist.
- Handgriff (2) in Position „Neutral“ bringen.

Senken

- Handgriff (2) in Richtung „Senken“ drücken, die Last wird heruntergelassen.
- Handgriff (2) in Position „Neutral“ bringen.

4.4 Fahrzeug gesichert abstellen



Das Fahrzeug immer gesichert abstellen.

Fahrzeug nicht an Steigungen abstellen und Lastgabel immer ganz absenken.

Beim Transport auf einem LKW oder Anhänger muss das Fahrzeug fachgerecht verladen werden. Das Fahrzeug ist zu verzurren und mit Keilen an den Rädern zu sichern.

5 Störungshilfe

Dieses Kapitel ermöglicht, einfache Störungen oder die Folgen von Fehlbedienung zu lokalisieren und ggf. zu beheben. Bei der Fehlereingrenzung ist in der Reihenfolge der in der Tabelle vorgegebenen Tätigkeiten vorzugehen.

Störung	Mögliche Ursache	Abhilfemaßnahmen
Hubwagen erreicht max. Hubhöhe nicht.	– zu wenig Öl im Tank	– Öl nachfüllen
Hubwagen hebt nicht.	– kein Öl im Tank	– Öl nachfüllen
	– verunreinigtes Öl	– Öl wechseln
	– Luft im Öl	– Hydraulik entlüften
Hubwagen senkt nicht ab.	– Hubkolben od. Pumpe ist deformiert wegen Überlastung durch zu schwere oder einseitig aufgenommene Lasten.	– Hubkolben od. Pumpe wechseln
	– Hubkolben rostet od. klemmt fest, weil Gabeln für lange Zeit in gehobener Position stehen bleiben.	– Bei Nichtgebrauch Hubwagen in gesenkter Position abstellen. Achten Sie auf Einfetten des Hubkolbens.
Undichtigkeit	– Dichtung ist abgenutzt od. beschädigt.	– Neue Dichtung einsetzen
	– Bauteil ist gerissen.	
Hubwagen senkt selbstständig ab.	– verunreinigtes Öl führt zum Blockieren des Ablassventils.	– bestimmungsgemäß Öl wechseln und Ablassventil reinigen
	– Hydraulikaggregat ist teilweise gerissen od. gebrochen.	– Prüfen und das beschädigte Bauteil ersetzen
	– Luft im Öl	– Hydraulik entlüften



Konnte die Störung nach Durchführung der „Abhilfemaßnahmen“ nicht beseitigt werden, verständigen Sie bitte den Hersteller-Service, da die weitere Fehlerbehebung nur von besonders geschultem und qualifiziertem Service-Personal durchgeführt werden kann.

D Instandhaltung des Flurförderzeuges

1 Betriebssicherheit und Umweltschutz



Jegliche Veränderung am Flurförderzeug - insbesondere der Sicherheitseinrichtungen - ist verboten. Auf keinen Fall dürfen die Arbeitsgeschwindigkeiten des Flurförderzeuges verändert werden.



Nur Original-Ersatzteile unterliegen unserer Qualitätskontrolle. Um einen sicheren und zuverlässigen Betrieb zu gewährleisten, sind nur Ersatzteile des Herstellers zu verwenden. Alteile und ausgetauschte Betriebsmittel müssen sachgerecht nach den geltenden Umweltschutzbestimmungen entsorgt werden. Für den Ölwechsel steht Ihnen der Ölservice des Herstellers zur Verfügung.

Nach Durchführung von Prüfungen und Wartungstätigkeiten müssen die Tätigkeiten des Abschnitts „Wiederinbetriebnahme“ durchgeführt werden.

2 Sicherheitsvorschriften für die Instandhaltung

Personal für die Instandhaltung: Wartung und Instandsetzung der Flurförderzeuge darf nur durch sachkundiges Personal des Herstellers durchgeführt werden. Die Service-Organisation des Herstellers verfügt über speziell für diese Aufgaben geschulte Außendiensttechniker.

Anheben und Aufbocken: Zum Anheben des Flurförderzeuges dürfen Anschlagmittel nur an den dafür vorgesehenen Stellen angeschlagen werden. Beim Aufbocken muss durch geeignete Mittel (Keile, Holzklötze) ein Wegrutschen oder Abkippen ausgeschlossen werden. Arbeiten unter angehobener Lastaufnahme dürfen nur durchgeführt werden, wenn diese mit einer ausreichend starken Kette abgefangen ist.

Bereifung: Die Qualität der Bereifung beeinflusst die Standsicherheit und das Fahrverhalten des Flurförderzeuges. Bei Ersatz der werkseitig montierten Räder/Rollen sind ausschließlich Original-Ersatzteile des Herstellers zu verwenden, da andernfalls die Typenblatt-Daten nicht eingehalten werden können.

3 Wartung und Inspektion

Ein gründlicher und fachgerechter Wartungsdienst ist eine der wichtigsten Voraussetzungen für einen sicheren Einsatz des Flurförderzeuges. Eine Vernachlässigung der regelmäßigen Wartung kann zum Ausfall des Flurförderzeuges führen und bildet zudem ein Gefahrenpotential für Personen und Betrieb.



Alle 4000 Betriebsstunden, jedoch mindestens alle 6 Monate muss der Ölstand kontrolliert werden. Schmieren Sie monatlich die Gelenke mit MoS2-haltigem Gleitlack.

3.1 Betriebsmittel

Umgang mit Betriebsmitteln: Der Umgang mit Betriebsmitteln hat stets sachgemäß und den Herstellervorschriften entsprechend zu erfolgen.



Unsachgemäßer Umgang gefährdet Gesundheit, Leben und Umwelt. Betriebsmittel dürfen nur in vorschriftsmäßigen Behältern gelagert werden. Sie können brennbar sein, deshalb nicht mit heißen Bauteilen oder offener Flamme in Verbindung bringen.

Beim Auffüllen von Betriebsmitteln sind nur saubere Gefäße zu verwenden. Ein Mischen von Betriebsmitteln verschiedener Qualitäten ist verboten. Von dieser Vorschrift darf nur abgewichen werden, wenn das Mischen in dieser Betriebsanleitung ausdrücklich vorgeschrieben wird.

Verschütten ist zu vermeiden. Verschüttete Flüssigkeit muss umgehend mit einem geeigneten Bindemittel beseitigt und das Betriebsmittel-Bindemittel-Gemisch vorschriftsgemäß entsorgt werden.

4 Hinweise zur Wartung

4.1 Fahrzeug für Wartungs- und Instandhaltungsarbeiten vorbereiten

Zur Vermeidung von Unfällen bei Wartungs- und Instandhaltungsarbeiten sind alle notwendigen Sicherheitsmaßnahmen zu treffen.



Wird der Gabelhubwagen bei Reparatur- /Wartungsarbeiten auf die Seite gelegt, kann es zum Abreißen des Förderstroms der Pumpe kommen. Vor Wiederinbetriebnahme muss die Deichsel mehrmals auf und ab bewegt werden, während der Handgriff in Position "Senken" ist, um die Pumpe wieder zum Ansaugen zu bringen.

4.2 Wiederinbetriebnahme

Die Wiederinbetriebnahme nach Reinigungen oder Arbeiten zur Instandhaltung darf erst erfolgen, nachdem folgende Tätigkeiten durchgeführt wurden:

- Fahrzeug abschmieren.
- Entlüften des Hydrauliksystems, indem man den Gabelhubwagen ganz nach oben pumpt.

5 Sicherheitsprüfung nach Zeit und außergewöhnlichen Vorkommnissen



Es ist eine Sicherheitsprüfung entsprechend der nationalen Vorschriften durchzuführen. Jungheinrich empfiehlt eine Überprüfung nach FEM Richtlinie 4.004. Für diese Prüfungen bietet Jungheinrich einen speziellen Sicherheitsservice mit entsprechend ausgebildeten Mitarbeitern.

Das Flurförderzeug muss mindestens einmal jährlich (nationale Vorschriften beachten) oder nach besonderen Vorkommnissen durch eine hierfür besonders qualifizierte Person geprüft werden. Diese Person muss ihre Begutachtung und Beurteilung unbeeinflusst von betrieblichen und wirtschaftlichen Umständen nur vom Standpunkt der Sicherheit aus abgeben. Sie muss ausreichende Kenntnisse und Erfahrung nachweisen, um den Zustand eines Flurförderzeuges und die Wirksamkeit der Schutzeinrichtung nach den Regeln der Technik und den Grundsätzen für die Prüfung von Flurförderzeugen beurteilen zu können.

Dabei muss eine vollständige Prüfung des technischen Zustandes des Flurförderzeuges in Bezug auf Unfallsicherheit durchgeführt werden. Außerdem muss das Flurförderzeug auch gründlich auf Beschädigungen untersucht werden, die durch evtl. unsachgemäße Verwendung verursacht sein könnten. Es ist ein Prüfprotokoll anzulegen. Die Ergebnisse der Prüfung sind mindestens bis zur übernächsten Prüfung aufzubewahren.

Für die umgehende Beseitigung von Mängeln muss der Betreiber sorgen.



Als optischer Hinweis wird das Flurförderzeug nach erfolgter Prüfung mit einer Prüfplakette versehen. Diese Plakette zeigt an, in welchem Monat welchen Jahres die nächste Prüfung erfolgt.

6 Endgültige Außerbetriebnahme, Entsorgung



Die endgültige und fachgerechte Außerbetriebnahme bzw. Entsorgung des Flurförderzeuges hat unter den jeweils geltenden gesetzlichen Bestimmungen des Anwenderlandes zu erfolgen. Insbesondere sind die Bestimmungen für die Entsorgung der Batterie, der Betriebsstoffe sowie der Elektronik und elektrischen Anlage zu beachten.